



**ORGANIZACIÓN IBEROAMERICANA DE SEGURIDAD SOCIAL
CENTRO DE ACCIÓN REGIONAL EN BUENOS AIRES**

SARMIENTO 1136 – (CP C1041AAX) – TEL /FAX: (54-11) 4381-8473 – email: conosur@oiss.org.ar
BUENOS AIRES – ARGENTINA

**SEXTO INFORME SOBRE IMPACTO COVID EN LOS SISTEMAS
LABORALES Y PREVISIONALES DE LA REGION -
MUJERES Y RESILIENCIA COMUNITARIA**

Tal como venimos realizando con habitualidad, le acercamos a Ud este sexto informe sobre los efectos de la pandemia de COVID-19 la cual ha causado una crisis sanitaria, económica y social sin precedentes que pone en peligro las vidas y los medios de subsistencia de millones de personas, aumenta la pobreza y la desigualdad y revierte los avances logrados en el desarrollo.

En el informe anterior avanzábamos en reseñar las reuniones de primavera del hemisferio norte de distintas organizaciones internacionales y organismos multilaterales de crédito, así como aspectos técnicos relevantes sobre la experimentación con vacunas y su proceso de despliegue en el territorio.

En este informe primero, iremos sobre aspectos sociales, particularmente, sobre el empleo, con énfasis en el empleo de mujeres, y sobre el final, nos referiremos al tema de la resiliencia comunitaria.

I “EL EMPLEO EN CRISIS”

Autores del BANCO MUNDIAL, JOANA SILVA, LILIANA D.SOUZA, TRUMAN G, PACKARD Y RAYMONDO ROBERTSON publican durante este mes un contundente trabajo, en donde aseguran que “Un marco de políticas más adecuado para prevenir, gestionar y ayudar a las personas a recuperarse de las crisis es fundamental para lograr impulsar el crecimiento a largo plazo y los medios de subsistencia en América Latina y el Caribe (ALC)”

Según refieren uno sería un enfoque macroeconómico basado en de políticas para la estabilidad de largo plazo, que tengan en cuenta cómo se ajustan los



**ORGANIZACIÓN IBEROAMERICANA DE SEGURIDAD SOCIAL
CENTRO DE ACCIÓN REGIONAL EN BUENOS AIRES**

SARMIENTO 1136 – (CP C1041AAX) – TEL /FAX: (54-11) 4381-8473 – email: conosur@oiss.org.ar
BUENOS AIRES – ARGENTINA

mercados laborales por el efecto de los ciclos económicos.

Otro sería el enfoque microeconómico, que trata de identificar las afectaciones por tipo de trabajador, y novedosamente, por lugares.

En efecto, está claro que “Las crisis conllevan pérdidas de empleo e ingresos significativas, pero sus impactos varían en función del país o sector, y de los trabajadores. Las distintas dinámicas del mercado laboral se escudan en reducciones de empleo similares. Incluso con las grandes economías informales de los países de AMERICA LATINA Y EL CARIBE que sirven como amortiguadores al absorber parte del exceso de mano de obra, el desempleo absoluto sigue siendo un margen significativo de ajuste del mercado laboral a los shocks económicos a corto plazo”.

Esta situación, entre los hogares que no viven en la pobreza, y sufren la pérdida de empleo de la principal fuente de ingresos del hogar abocaría a la pobreza al 55 % de ellos.

Esto es particularmente relevante para la realidad económica argentina, donde existen en forma creciente hogares y familias monoparentales, particularmente, basados en mujeres como jefas de hogar.

En toda la Región, tal como ha sostenido regularmente OISS, la alta informalidad y las protecciones laborales del sector formal sugieren que existe una jerarquía en los costos de ajuste que realiza el mercado laboral, lo que implica para el Banco Mundial “que los trabajadores informales —que tienen menos protecciones— hacen frente a la mayor probabilidad de pérdida de empleo, independientemente de cuáles sean sus cualificaciones”.

Las crisis recesivas, parece apuntar la evidencia, no solo repercuten en los



**ORGANIZACIÓN IBEROAMERICANA DE SEGURIDAD SOCIAL
CENTRO DE ACCIÓN REGIONAL EN BUENOS AIRES**

SARMIENTO 1136 – (CP C1041AAX) – TEL /FAX: (54-11) 4381-8473 – email: conosur@oiss.org.ar
BUENOS AIRES – ARGENTINA

flujos de trabajadores de manera temporal, sino que también acarrear importantes efectos postcrisis en la estructura del empleo durante varios años.

Dichos efectos tienen tal magnitud que las oportunidades del sector formal tradicional se reducen de forma gradual en las economías de nuestra Latinoamérica.

Efectivamente, como sostienen los autores del organismo multilateral, “Las economías de ALC tardan muchos años en recuperarse de la contracción en el empleo formal provocada por una crisis: 20 meses después del inicio de una recesión, el empleo sigue sin recuperar sus niveles precrisis, y el empleo formal sigue situándose por debajo de los niveles previos al inicio de una recesión después de más de 30 meses”

Refuerzan esa conclusión manifestando “aunque los cambios estructurales de más larga duración están transformando la naturaleza del trabajo a escala mundial, las crisis acentúan la reducción de oportunidades de empleo en lo que tradicionalmente se consideraban «buenos trabajos»: el empleo estándar, estable y protegido, normalmente asociado con el sector formal”

En segundo lugar, este informe que estamos reseñando concluye que algunos trabajadores se recuperan del desplazamiento y otros shocks de los medios de subsistencia, mientras que otros sufren los efectos permanentes.

Sobre este punto manifiestan que “en la región de ALC los efectos permanentes son más notorios entre trabajadores menos cualificados; en particular, quienes no han recibido educación superior. Por ejemplo, en Brasil y Ecuador los trabajadores con educación superior apenas sufren los impactos de las crisis sobre los salarios y solo sufren impactos de corta duración sobre el empleo; sin embargo, tanto el empleo como los salarios del trabajador



**ORGANIZACIÓN IBEROAMERICANA DE SEGURIDAD SOCIAL
CENTRO DE ACCIÓN REGIONAL EN BUENOS AIRES**

SARMIENTO 1136 – (CP C1041AAX) – TEL /FAX: (54-11) 4381-8473 – email: conosur@oiss.org.ar
BUENOS AIRES – ARGENTINA

promedio sufren los efectos de una crisis hasta nueve años después del inicio,”

Tras las crisis, las pérdidas de empleo durarían más, a nivel regional, para los trabajadores formales de localidades con sectores primarios más grandes, sectores servicios más pequeños y menos empresas grandes.

Asimismo, la existencia de una gran economía informal podría proteger a algunos trabajadores contra las crisis.

Se habla entonces del empleo informal como “un amortiguador” puesto que “Las pérdidas de empleo y salarios en respuesta a una crisis son menores entre trabajadores formales del sector privado que residen en localidades con mayores tasas de informalidad.”

Este resultado sugiere que la informalidad, incluido el empleo por cuenta propia, puede ser un importante amortiguador del empleo a medio y largo plazo, a medida que los trabajadores transitan del desempleo a la formalidad.

Dicha circunstancia debe ser especialmente merituada cuando se trata de contextualizar la situación del empleo femenino, como veremos más adelante.

De tal modo, los trabajadores de localidades con más oportunidades de empleo —tanto formales como informales— se recuperarían mejor, pero cuando el empleo escasea, se produce una menor rotación de trabajadores, lo que a su vez resulta en coincidencias laborales de menor calidad.

Este estudio demostraría que los sectores y las empresas protegidos contra la competencia en el mercado se ajustan menos durante una crisis, lo que sugiere que están menos expuestos al efecto de rotación.



**ORGANIZACIÓN IBEROAMERICANA DE SEGURIDAD SOCIAL
CENTRO DE ACCIÓN REGIONAL EN BUENOS AIRES**

SARMIENTO 1136 – (CP C1041AAX) – TEL /FAX: (54-11) 4381-8473 – email: conosur@oiss.org.ar
BUENOS AIRES – ARGENTINA

Así, los jóvenes, y en particular, las mujeres jóvenes, sufren una barrera adicional al ingreso en el trabajo.

Otra conclusión inquietante que surge del estudio de estos autores es que “en los sectores donde unas pocas empresas retienen un gran porcentaje de la cuota de mercado, un shock no conduce a ajustes a la baja de los salarios reales o el empleo.

Aunque los trabajadores de estos sectores están mejor protegidos contra las crisis, los costos de dicha protección corren a cargo de la economía en su conjunto.”

La relación estaría según el Banco Mundial, en que “En lugar de volverse más ágiles y productivas durante las recesiones económicas, las empresas protegidas aglutinan una mayor cuota de mercado y desplazan aún más a la competencia, reteniendo al mismo tiempo recursos que podrían emplearse de manera más eficiente en otra parte”.

Además de las recomendaciones habituales sobre los marcos macroeconómicos estables y prudentes y los estabilizadores automáticos el estudio busca recomendar algunas cosas novedosas, como las de “aumentar la capacidad de las políticas laborales y de protección social de los países” y aglutinarlas en sistemas que brinden apoyo a los ingresos y preparación para nuevos puestos de trabajo por medio de la asistencia para la readaptación profesional y el reempleo.

Pero eso no es suficiente, las evidencias indican que habría que incorporar a esos sistemas:

a) la especificidad a las necesidades particulares de quienes buscan empleo, y



**ORGANIZACIÓN IBEROAMERICANA DE SEGURIDAD SOCIAL
CENTRO DE ACCIÓN REGIONAL EN BUENOS AIRES**

SARMIENTO 1136 – (CP C1041AAX) – TEL /FAX: (54-11) 4381-8473 – email: conosur@oiss.org.ar
BUENOS AIRES – ARGENTINA

en este sentido, es que vemos un enorme espacio de mejora en lo que es la política sociolaboral hacia las mujeres;

(b) coherencia y coordinación con otras estructuras del sistema laboral y de protección social (principalmente, los planes de prestaciones por desempleo);

(c) seguimiento de la puesta en marcha de los programas y evaluación de su impacto; y

(d) recursos suficientes de los presupuestos nacionales.

Por último, en términos generales, la publicación indica tratar de abordar la dimensión espacial.

Desde este punto de vista “las políticas en materia de competencia, políticas regionales y normativas laborales son una tercera dimensión de política fundamental”

El informe también destaca la baja movilidad geográfica de las personas trabajadoras de la región, lo que magnifica los efectos de las crisis en el bienestar social y los focos de rigidez laboral que dificultan las transiciones y los ajustes necesarios en el mercado laboral.

Las conclusiones de este informe, junto con una creciente literatura en esta área, sugieren que las políticas regionales podrían abordar la falta de movilidad geográfica de la región y maximizar los beneficios de reubicación para los trabajadores.

En base a esto, recomiendan “reducir los focos de rigidez laboral — especialmente aquellos causados por restricciones a las decisiones sobre



**ORGANIZACIÓN IBEROAMERICANA DE SEGURIDAD SOCIAL
CENTRO DE ACCIÓN REGIONAL EN BUENOS AIRES**

SARMIENTO 1136 – (CP C1041AAX) – TEL /FAX: (54-11) 4381-8473 – email: conosur@oiss.org.ar
BUENOS AIRES – ARGENTINA

recursos humanos por parte de empresas y personas— podría acelerar los ajustes del mercado laboral y acortar las transiciones”.

II EL EFECTO SOBRE LATINOAMERICA. LA VISION DE OIT/CEPAL

Tal como venimos sosteniendo, tomando como referencia las lecciones de crisis pasadas, surge la necesidad de conocer en profundidad el tipo de distorsión que ha producido la pandemia COVID 19, y proponer nuevos planteamientos para formular respuestas políticas centradas en trabajadores, sectores y lugares.

En este sentido, todos los organismos internacionales, la Cumbre iberoamericana de abril, y en particular las organizaciones como OIT y OISS, centradas en el trabajo, la protección social, y el capítulo previsional de la vida tras el retiro activo de trabajadores, vienen sosteniendo que el impacto económico generado por la pandemia de enfermedad por coronavirus (COVID-19) en 2020 no tiene precedentes en los mercados laborales de América Latina y el Caribe.

Según los datos recientemente publicados, la tasa de desocupación regional creció al 10%¹ y la contracción de horas de trabajo duplica la tasa mundial calculada por OIT (16.6 para la region, 8.8 mundial)

Recordemos que, tras el brote inicial, y las medidas de restricción ante un virus para ese momento, totalmente desconocido, la caída en la ocupación fue instantánea, impidiendo reacomodamientos habituales cuando se producen crisis de actividad.

También debemos señalar que esta crisis es diferente pues afecta tanto la



**ORGANIZACIÓN IBEROAMERICANA DE SEGURIDAD SOCIAL
CENTRO DE ACCIÓN REGIONAL EN BUENOS AIRES**

SARMIENTO 1136 – (CP C1041AAX) – TEL /FAX: (54-11) 4381-8473 – email: conosur@oiss.org.ar
BUENOS AIRES – ARGENTINA

oferta como la demanda, tal como lo hemos planteado en anteriores informes.

Esta reducción de la participación laboral fue marcada entre las mujeres, revirtiendo la tendencia registrada en las últimas décadas, en que la participación laboral de estas había aumentado de manera constante (CEPAL/OIT, 2019).

Por otra parte, si bien la contracción del empleo fue importante para todas las categorías ocupacionales y ramas de actividad, fue más profunda en las categorías con condiciones más informales.

Por ende, la destrucción de empleos informales fue más importante que la contracción del empleo formal, a diferencia de crisis anteriores en que el empleo informal había absorbido una parte de las pérdidas de empleos asalariados y formales.

Es decir, como vimos en el capítulo I, una crisis normal, produce reducciones que se ajustan como amortiguador con el empleo informal, pero la característica de esta crisis produce además el efecto de erosionar ese amortiguador.

El impacto de la pandemia en el empleo informal ha sido, a su vez, mayor entre las mujeres que entre los hombres.

En los países de los que se dispone de información, la disminución del empleo informal durante el segundo trimestre de 2020 fue más marcado entre las mujeres e incluso se aprecia que la brecha entre hombres y mujeres que trabajaban en el sector informal se mantuvo durante la segunda mitad de 2020.

Este comportamiento del empleo informal reflejaría la dinámica de mayor



**ORGANIZACIÓN IBEROAMERICANA DE SEGURIDAD SOCIAL
CENTRO DE ACCIÓN REGIONAL EN BUENOS AIRES**

SARMIENTO 1136 – (CP C1041AAX) – TEL /FAX: (54-11) 4381-8473 – email: conosur@oiss.org.ar
BUENOS AIRES – ARGENTINA

destrucción relativa de empleos en categorías ocupacionales mayoritariamente feminizadas, como el servicio doméstico y el trabajo familiar no remunerado.

A nivel regional, la fuerza de trabajo, según CEPAL/OIT, se contrajo un 5,0% entre los hombres y un 8,1% entre las mujeres, mientras que las tasas de ocupación lo hicieron un 7,2% entre los hombres y un 10,2% entre las mujeres.

La crisis sanitaria, en cambio, produjo una reducción regional generalizada de la tasa de participación femenina, lo que supone un gran retroceso respecto de los avances observados en la participación laboral de las mujeres.

Las políticas que se han desarrollado para la contención no han tenido mayor éxito en la asimetría observada entre hombres y mujeres por lo que podría pensarse que existe la necesidad de una triple acción.

Esta triple acción incluiría: una atención específica en el sector empleador para que pueda recuperar las empresas viables, una acción efectiva para que el género no impida cubrir la vacante de trabajo e instrumentos como los seguros de desempleo, junto con las políticas de capacitación e intermediación laboral

A ello se suma la necesidad de promover la inversión pública y privada con alta intensidad de mano de obra, especialmente en los sectores más afectados en cada país, de manera que la reactivación del tejido productivo en esos sectores acelere la demanda del empleo a nivel sectorial.

El impacto económico generado por la pandemia de enfermedad por coronavirus (COVID-19) en 2020 no tiene precedentes en los mercados laborales de América Latina y el Caribe.

Si bien las respuestas para contener la crisis sanitaria tuvieron consecuencias



**ORGANIZACIÓN IBEROAMERICANA DE SEGURIDAD SOCIAL
CENTRO DE ACCIÓN REGIONAL EN BUENOS AIRES**

SARMIENTO 1136 – (CP C1041AAX) – TEL /FAX: (54-11) 4381-8473 – email: conosur@oiss.org.ar
BUENOS AIRES – ARGENTINA

mundiales en la oferta y la demanda económica, la región fue comparativamente más afectada y la contracción del PIB regional (7,1%) se tradujo en la marcada caída de la ocupación y la participación laboral (5,5 y 4,5 puntos porcentuales, respectivamente) y en el aumento de la tasa de desocupación regional (2,1 puntos porcentuales), que alcanzó un 10,5%.

Además, tal como se ha discutido enormemente en la Cumbre Iberoamericana de Presidentes, América Latina y el Caribe ha sido la región con la mayor contracción en las horas de trabajo en todo el mundo, con una pérdida estimada del orden del 16,2% en 2020, en comparación con 2019.

Esto apunta a lo que señalamos más arriba, la crisis especial de COVID 19, se manifestó en varias facetas, lo que diferencia a esta crisis de otras.

Por una parte, los efectos negativos en las tasas de participación, ocupación y desocupación afectaron a los países de la región con una fuerza sin precedentes.

Además, la contracción de la participación laboral fue profunda e instantánea, a diferencia de lo que ha ocurrido en el pasado, en que la tasa de participación reaccionaba más lentamente al ciclo económico.

La velocidad de ajuste de la tasa de participación contuvo, en buena medida, lo que en otras circunstancias hubiera sido un efecto mayor en las tasas de desocupación nacionales y regional.

Sin embargo, esta reducción de la participación laboral fue mucho más marcada entre las mujeres, revirtiendo la tendencia registrada en las últimas décadas, en que la participación laboral de estas había aumentado de manera constante (CEPAL/OIT, 2019).



**ORGANIZACIÓN IBEROAMERICANA DE SEGURIDAD SOCIAL
CENTRO DE ACCIÓN REGIONAL EN BUENOS AIRES**

SARMIENTO 1136 – (CP C1041AAX) – TEL /FAX: (54-11) 4381-8473 – email: conosur@oiss.org.ar
BUENOS AIRES – ARGENTINA

Dentro del informe Coyuntura Laboral en América Latina y el Caribe, elaborado en forma conjunta por la Comisión Económica para América Latina y el Caribe (CEPAL) y la Oficina para el Cono Sur de América Latina de la Organización Internacional del Trabajo (OIT), se muestran datos para el año 2020 completo, lo que permite cuantificar el impacto de la pandemia en el mercado laboral, así como también caracterizar el comportamiento diferenciado en el tercer y cuarto trimestre —cuando se implementaron medidas de desconfinamiento— respecto del segundo trimestre de 2020, que fue el de mayor impacto dada la implementación de confinamientos a nivel regional.

Ahora bien, actualmente la mayoría de los países de la región se ven afectados por una segunda (y en algunos casos, tercera) ola de la pandemia, por lo cual la continuación de la recuperación económica y laboral que se esperaba dependerá de que las nuevas olas de la pandemia puedan ser frenadas y revertidas a la brevedad.

La alarma que conlleva la aparición de una cepa, llamada DELTA, que en países asiáticos o de Oceanía, ha provocado nuevos confinamientos, se traduce en una preocupación que conlleva observar detenidamente las conclusiones sobre los efectos de la primera y segunda ola.

Ello, junto con el comportamiento de los mercados laborales de la región en 2020, presenta desafíos para una recuperación del empleo y su calidad, lo que se analiza en el último apartado de este capítulo.

La fuerte contracción económica experimentada en 2020 en América Latina y el Caribe (7,1%) no solo no tiene precedentes recientes en términos de magnitud, sino que, además, fue generalizada y afectó a todos los países de la región, a diferencia de otras crisis regionales de alcances comparativamente más



**ORGANIZACIÓN IBEROAMERICANA DE SEGURIDAD SOCIAL
CENTRO DE ACCIÓN REGIONAL EN BUENOS AIRES**

SARMIENTO 1136 – (CP C1041AAX) – TEL /FAX: (54-11) 4381-8473 – email: conosur@oiss.org.ar
BUENOS AIRES – ARGENTINA

acotados.

Si bien los matices cambian dependiendo de la profundidad y duración de las medidas nacionales de contención de la pandemia, la región experimentó el doble efecto de la contracción de la oferta y la demanda económica que a nivel laboral se tradujo en la fuerte disminución de la ocupación y de la participación laboral

Así, conforme lo explica el informe cepalino, en 2020 la tasa de ocupación regional experimentó una caída de 5,5 puntos porcentuales, mientras que la tasa de participación se contrajo 4,5 puntos porcentuales.

El efecto de la contracción más profunda de la ocupación respecto de la participación provocó un aumento de 2,1 puntos porcentuales de la tasa de desocupación regional, que superó los dos dígitos en 2020 por primera vez en más de una década.

El comportamiento de los principales indicadores de oferta y demanda laboral en la región se dio en un contexto marcado por un débil desempeño precedente, en que el bajo crecimiento económico entre 2014 y 2019 se tradujo en una leve caída de la tasa de ocupación y un ligero aumento de la tasa de participación durante ese período, junto con un aumento de la tasa de desocupación de 1,9 puntos porcentuales.

De tal modo, lo que se observó a partir de 2017 como un crecimiento muy modesto de las tasas de participación y ocupación, esta tendencia se revirtió de manera radical en 2020.

Por ende, el dato es que antes de la crisis del COVID-19 el mercado laboral regional mostraba poco dinamismo, lo que es una señal alarmante respecto de



**ORGANIZACIÓN IBEROAMERICANA DE SEGURIDAD SOCIAL
CENTRO DE ACCIÓN REGIONAL EN BUENOS AIRES**

SARMIENTO 1136 – (CP C1041AAX) – TEL /FAX: (54-11) 4381-8473 – email: conosur@oiss.org.ar
BUENOS AIRES – ARGENTINA

las posibilidades de una recuperación robusta o tenue del mercado laboral de cara al período pos-pandemia.

Por otra parte, la respuesta del mercado laboral regional durante 2020 reflejó claramente tanto los efectos de las medidas de confinamiento y contención de la pandemia, como su reversión paulatina.

Si bien las tasas de participación y ocupación empezaron a reducirse en el primer trimestre de 2020, como consecuencia del inicio de las medidas de confinamiento en el mes de marzo, estos indicadores se contrajeron con mayor intensidad durante el segundo trimestre de 2020, cuando se sintieron los efectos de las medidas de confinamiento obligatorio implementadas por los países de la región.

En el segundo trimestre de 2020, la reducción de la tasa de ocupación (10,2 puntos porcentuales) fue más profunda que la de la tasa de participación (9,6 puntos porcentuales), lo que inmediatamente se reflejó en el fuerte incremento de la tasa de desocupación (2,7 puntos porcentuales).

Como resultado de la reversión paulatina de las medidas de confinamiento, en el segundo semestre las tasas de ocupación y participación tendieron a recuperarse respecto de los bajos niveles registrados en el segundo trimestre y la contracción de estas tasas se atenuó en términos interanuales.

A nivel de los países de la región, también se observa que la crisis económica producto de la pandemia de COVID-19 impactó negativamente en las tasas de participación y ocupación.

En los 18 países respecto de los que se dispone de información correspondiente a 2020, las tasas de ocupación y participación disminuyeron,



**ORGANIZACIÓN IBEROAMERICANA DE SEGURIDAD SOCIAL
CENTRO DE ACCIÓN REGIONAL EN BUENOS AIRES**

SARMIENTO 1136 – (CP C1041AAX) – TEL /FAX: (54-11) 4381-8473 – email: conosur@oiss.org.ar
BUENOS AIRES – ARGENTINA

así como, por otra parte, la contracción de la tasa de ocupación fue más profunda que la caída de la tasa de participación.

II B. Grandes retrocesos en la ocupación y la participación femenina

Otro efecto negativo de la crisis sanitaria es el mayor impacto que tuvo en la ocupación y participación femenina.

En efecto, como se observa en el gráfico con el que CEPAL y OIT regional ilustran, entre 2019 y 2020, la fuerza de trabajo se contrajo un 5,0% entre los hombres y un 8,1% entre las mujeres, mientras que las tasas de ocupación lo hicieron un 7,2% entre los hombres y un 10,2% entre las mujeres.

Por otra parte, las tasas de desocupación aumentaron de manera similar entre mujeres y hombres, aunque lo hicieron proporcionalmente más entre estos, por sus menores niveles de tasa de desocupación.

Gráfico

América Latina y el Caribe (17 países) : variación interanual de la fuerza de trabajo y la ocupación a nivel nacional, promedio ponderado por sexo, 2020b
(En porcentajes)





**ORGANIZACIÓN IBEROAMERICANA DE SEGURIDAD SOCIAL
CENTRO DE ACCIÓN REGIONAL EN BUENOS AIRES**

SARMIENTO 1136 – (CP C1041AAX) – TEL /FAX: (54-11) 4381-8473 – email: conosur@oiss.org.ar
BUENOS AIRES – ARGENTINA

-2

-4

-6

-8

-10

-12



**ORGANIZACIÓN IBEROAMERICANA DE SEGURIDAD SOCIAL
CENTRO DE ACCIÓN REGIONAL EN BUENOS AIRES**

SARMIENTO 1136 – (CP C1041AAX) – TEL /FAX: (54-11) 4381-8473 – email: conosur@oiss.org.ar
BUENOS AIRES – ARGENTINA

Tasa de participación Tasa de ocupación

Total Hombres Mujeres Fuente: Comisión Económica para América Latina y el Caribe (CEPAL) y

Organización Internacional del Trabajo (OIT), sobre la base de información oficial de los países.

a Promedio ponderado de los siguientes países: Argentina, Belice, Bolivia (Estado Plurinacional de), Brasil, Chile, Colombia, Costa Rica, Ecuador, Honduras, Jamaica, México, Panamá, Paraguay, Perú, República Dominicana, Santa Lucía y Uruguay. Se incluyen estimaciones basadas en datos parciales.

b Los datos de 2020 son preliminares.

Por otra parte, el flujo de entrada de mujeres al mercado laboral había venido subiendo y explicaba por qué la tasa de participación regional había mantenido una tendencia creciente en el mediano plazo (CEPAL/OIT, 2019; OIT, 2019).

La crisis sanitaria, en cambio, produjo una reducción regional generalizada de la tasa de participación femenina, lo que supone un gran retroceso respecto de los avances observados en la participación laboral de las mujeres.

Como muestra el segundo gráfico que reproducimos en los 16 países con información disponible, excepto en Honduras, las tasas de participación femenina cayeron en 2020.

En siete de esos países, la magnitud de la contracción de la tasa de participación femenina de 2020 fue más significativa que los incrementos de la tasa de participación entre 2019 y 2012, destacándose en particular los retrocesos observados en Belice y Chile.

A su vez, las contracciones de la tasa de participación femenina de 2020 exacerbaban las caídas observadas entre 2019 y 2012 en el Perú, Costa Rica y Nicaragua.



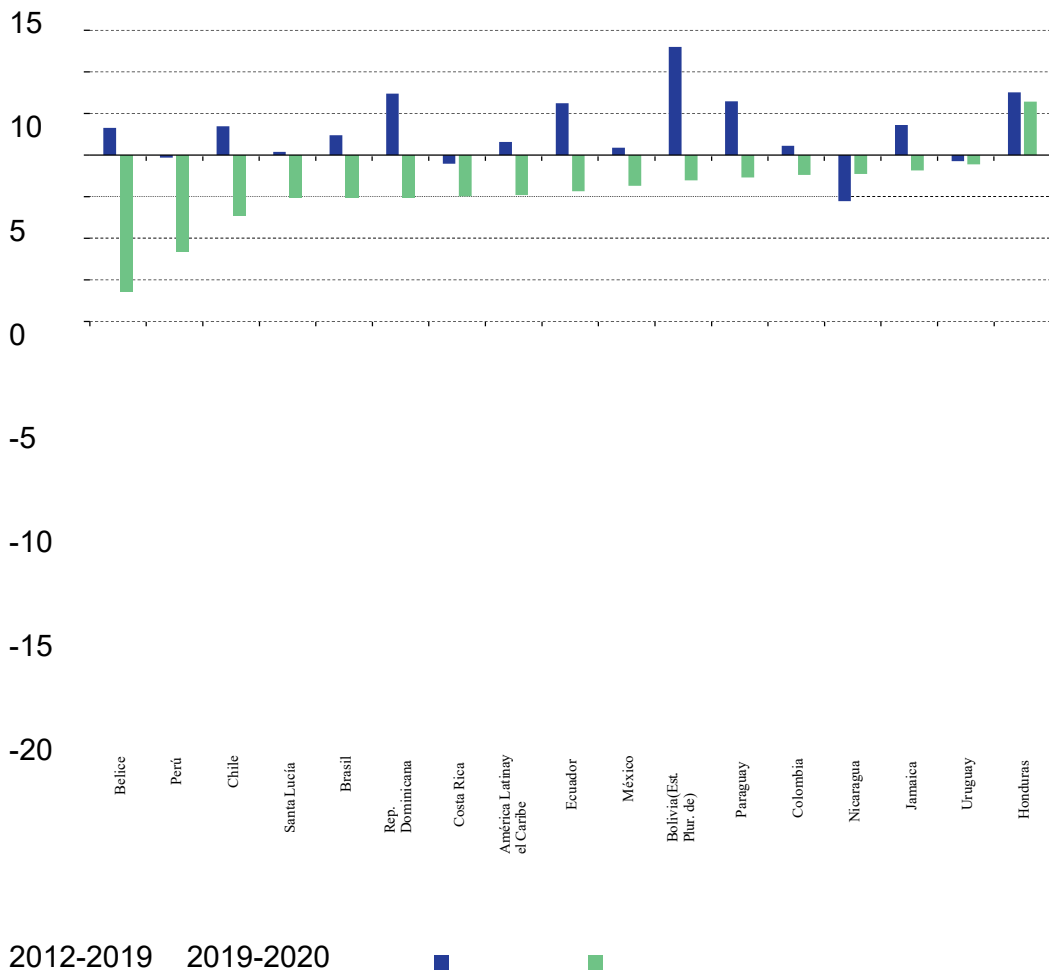
**ORGANIZACIÓN IBEROAMERICANA DE SEGURIDAD SOCIAL
CENTRO DE ACCIÓN REGIONAL EN BUENOS AIRES**

SARMIENTO 1136 – (CP C1041AAX) – TEL /FAX: (54-11) 4381-8473 – email: conosur@oiss.org.ar
BUENOS AIRES – ARGENTINA

Gráfico I.6

América Latina y el Caribe (16 países): variación de las tasas de participación femenina a nivel nacional, períodos 2012-2019 y 2019-2020

(En puntos porcentuales)



Fuente: Comisión Económica para América Latina y el Caribe (CEPAL) y Organización Internacional del Trabajo (OIT), sobre la base de información oficial de los países.



**ORGANIZACIÓN IBEROAMERICANA DE SEGURIDAD SOCIAL
CENTRO DE ACCIÓN REGIONAL EN BUENOS AIRES**

SARMIENTO 1136 – (CP C1041AAX) – TEL /FAX: (54-11) 4381-8473 – email: conosur@oiss.org.ar
BUENOS AIRES – ARGENTINA

Los efectos de la crisis sanitaria en el empleo también se observan a nivel de categorías ocupacionales, destacándose el mayor efecto de la contracción económica en las categorías ocupacionales de características más informales.

Como se aprecia en el gráfico que más abajo reproducimos, categorías ocupacionales como servicio doméstico y trabajo familiar no remunerado se contrajeron significativamente (20,1% y 11,5%, respectivamente).

En particular, la contracción del servicio doméstico significó que en esta categoría de alto nivel de ocupación femenina (cerca del 7% del empleo total), perdieron su empleo una de cada cinco trabajadoras.

A su vez, el cierre de empresas producto de la crisis económica derivada de la pandemia se tradujo en la pérdida del empleo de uno de cada diez empleadores en la región.

No obstante, cabe destacar que tanto el empleo asalariado como el empleo por cuenta propia experimentaron contracciones relativamente altas y cercanas al 8%.

En términos de cantidad de empleos perdidos, dado que la mayoría de ocupados son asalariados, las pérdidas fueron mayores entre estos.

La dinámica observada en 2020 a nivel de categorías ocupacionales pone de relieve otra diferencia de la crisis sanitaria respecto a anteriores episodios de contracción económica regional.

Mientras que en crisis pasadas la destrucción de puestos de trabajo asalariados fue compensada parcialmente por el crecimiento del empleo por cuenta propia y de otras categorías de características informales, en el caso de



**ORGANIZACIÓN IBEROAMERICANA DE SEGURIDAD SOCIAL
CENTRO DE ACCIÓN REGIONAL EN BUENOS AIRES**

SARMIENTO 1136 – (CP C1041AAX) – TEL /FAX: (54-11) 4381-8473 – email: conosur@oiss.org.ar
BUENOS AIRES – ARGENTINA

la crisis sanitaria, la destrucción de puestos de trabajo no asalariados fue, en conjunto, proporcionalmente más significativa que la observada a nivel del empleo asalariado.

Es decir, el empleo no asalariado no sirvió como amortiguador de la pérdida de empleos asalariados durante la pandemia de COVID-19.

En cuanto a las ramas de actividad, los efectos negativos de la crisis sanitaria son más profundos en los sectores económicos más afectados por el descenso de la actividad económica y las medidas de confinamiento o limitación del trabajo presencial.

Como se aprecia en el gráfico que sigue, la contracción del empleo en 2020 fue mucho más profunda en sectores como hotelería (19,2%), construcción (11,7%), comercio (10,8%) y transporte (9,2%), que en conjunto concentran cerca del 40% del empleo regional.

A su vez, la industria (8,6%) y otros servicios (7,5%) también registraron contracciones, mientras que en agricultura la pérdida de empleos fue comparativamente menor (2,4%). Si bien la dinámica de pérdidas generalizadas de empleo por ramas de actividad es nueva respecto de otras crisis, en que los efectos negativos estuvieron más focalizados en pocos sectores, la intensidad del impacto en sectores como la hotelería, en que se perdió casi uno de cada cinco empleos, pone en evidencia las dificultades que la transición a la pospandemia implicará para la recuperación del empleo en sectores altamente afectados por las medidas de confinamiento y la reducción de la demanda.



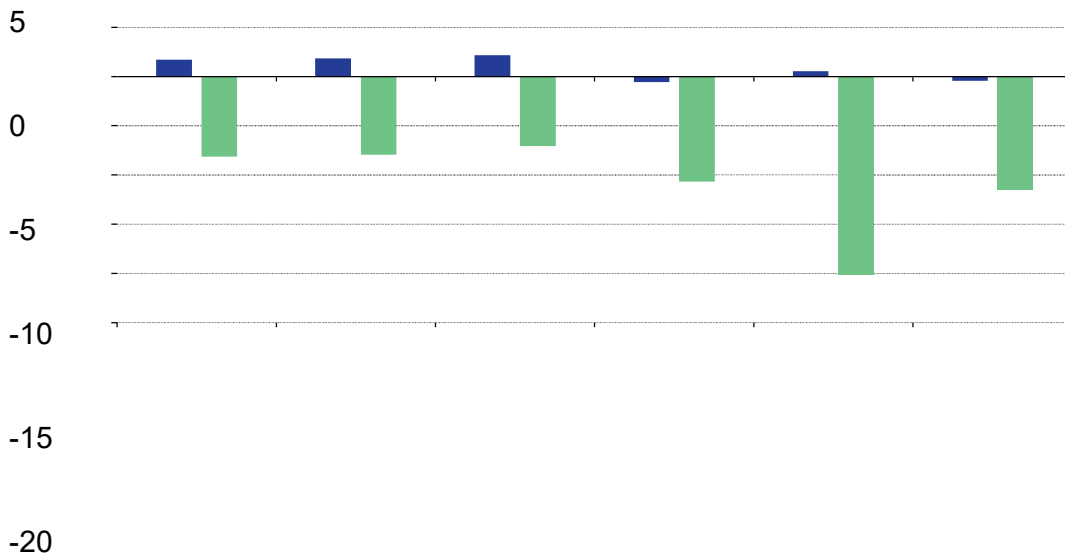
**ORGANIZACIÓN IBEROAMERICANA DE SEGURIDAD SOCIAL
CENTRO DE ACCIÓN REGIONAL EN BUENOS AIRES**

SARMIENTO 1136 – (CP C1041AAX) – TEL /FAX: (54-11) 4381-8473 – email: conosur@oiss.org.ar
BUENOS AIRES – ARGENTINA

Gráfico I.7

América Latina y el Caribe (9 países)a: variación interanual del empleo por categoría de ocupación, 2019 y 2020b

(En porcentajes)



Total de ocupados Asalariados Trabajo por cuenta propia
Empleadores Servicio doméstico Trabajador familiar no remunerado
2019 2020

Fuente: Comisión Económica para América Latina y el Caribe (CEPAL) y Organización Internacional del Trabajo (OIT), sobre la base de información oficial de los países.

Nota: El promedio regional de asalariados privados, públicos y domésticos, así como el de empleadores, se estimó con información disponible de los países que presentan dicha desagregación.

a Promedio ponderado de los siguientes países: Brasil, Chile, Colombia, Costa Rica, Honduras, México, Panamá, Paraguay y República Dominicana. Se incluyen estimaciones basadas en datos parciales.

b Los datos de 2020 son preliminares.

II C Mayor impacto en el empleo informal que en el empleo formal, el rol de los salarios mínimos.

Según el informe de coyuntura que venimos reseñando la destrucción de



**ORGANIZACIÓN IBEROAMERICANA DE SEGURIDAD SOCIAL
CENTRO DE ACCIÓN REGIONAL EN BUENOS AIRES**

SARMIENTO 1136 – (CP C1041AAX) – TEL /FAX: (54-11) 4381-8473 – email: conosur@oiss.org.ar
BUENOS AIRES – ARGENTINA

empleo fue inusualmente, más profunda en el empleo informal que en el empleo formal, sobre todo al inicio de la pandemia, durante el primer semestre, y hasta buena parte de entrada el segundo.

En seis países respecto de los que se dispone de información actualizada se observa que tanto el empleo formal como el informal se contrajeron en el segundo trimestre de 2020 respecto de los niveles observados a fines de 2019, siendo mucho más profunda la caída del índice de empleo informal.

De hecho, la contracción del empleo informal en el segundo trimestre duplica a la experimentada por el empleo formal en todos los países.

En cambio, desde el tercer trimestre, en que se empezaron a implementar medidas de desconfiamiento, las brechas entre el empleo formal e informal tienden a acortarse en todos los países, llegando incluso a revertirse al final de 2020 en el Paraguay.

Esto pone en evidencia que, si bien el impacto de las medidas de confinamiento fue mayor en el empleo informal, el proceso de desconfiamiento ha significado una recuperación relativamente más acelerada de este tipo de empleo.

La pérdida de empleo registrado en 2020, por su parte, también ha sido generalizada y de una enorme magnitud en comparación con crisis anteriores, pero menor a la pérdida de empleo total.

Durante 2020, la contracción del empleo registrado en la Argentina fue mayor que la de 2019, mientras que en Nicaragua y el Uruguay las contracciones de 2020 fueron menores que las de 2019.



**ORGANIZACIÓN IBEROAMERICANA DE SEGURIDAD SOCIAL
CENTRO DE ACCIÓN REGIONAL EN BUENOS AIRES**

SARMIENTO 1136 – (CP C1041AAX) – TEL /FAX: (54-11) 4381-8473 – email: conosur@oiss.org.ar
BUENOS AIRES – ARGENTINA

En el resto de los países de la Región la contracción del empleo registrado revierte el crecimiento observado en 2019 de manera significativa en los casos de Chile y México o, incluso, lo supera, como en el Brasil, Costa Rica, El Salvador y el Perú.

El impacto relativamente mayor en el empleo informal se debe, en gran parte, a que el empleo formal se benefició en mayor grado de políticas públicas destinadas a proteger el vínculo laboral, como las suspensiones o reducciones de horario combinadas con subsidios estatales o prestaciones de los seguros de desempleo en algunos países.

El impacto de la pandemia en el empleo informal ha sido, a su vez, mayor entre las mujeres que entre los hombres.

Como se distingue en el informe en tres países de los que se dispone de información, la disminución del empleo informal durante el segundo trimestre de 2020 fue más marcado entre las mujeres.

Incluso se aprecia que la brecha entre hombres y mujeres que trabajaban en el sector informal se mantuvo durante la segunda mitad de 2020.

Este comportamiento del empleo informal reflejaría la dinámica de mayor destrucción relativa de empleos en categorías ocupacionales mayoritariamente feminizadas, como el servicio doméstico y el trabajo familiar no remunerado.

Otro aspecto observado en 2020 fue el desempeño de los salarios mínimos reales, que mejoró ligeramente, en relación a lo observado en 2019.

Como muestra el reporte cepalino la mediana de la variación de los salarios mínimos regionales fue del 1,4%, con una mejora marginal tras un ligero incremento en 2019 (0,8%).



**ORGANIZACIÓN IBEROAMERICANA DE SEGURIDAD SOCIAL
CENTRO DE ACCIÓN REGIONAL EN BUENOS AIRES**

SARMIENTO 1136 – (CP C1041AAX) – TEL /FAX: (54-11) 4381-8473 – email: conosur@oiss.org.ar
BUENOS AIRES – ARGENTINA

No obstante, las cifras de 2020 y 2019 son mucho menores a las resultantes de los incrementos robustos observados entre 2010 y 2018 (OIT, 2020).

En efecto, seis países registraron contracciones del salario mínimo real, siendo las disminuciones de la Argentina (10,0%) y el Uruguay (3,0%) las más acentuadas.

Por otra parte, en diez países hubo aumentos del salario mínimo real en 2020, destacándose en particular el incremento en México (16,1%).

De hecho, dado que México representa alrededor del 20% de la población económicamente activa regional, el aumento de los salarios mínimos reales en ese país repercutió positivamente en el promedio regional ponderado, que creció un 1,7%.

En conjunto, el desempeño de los salarios mínimos pone de relieve las dificultades para aplicar medidas salariales compensatorias, sobre todo para los trabajadores de bajos ingresos, en un contexto de pérdidas masivas de empleos y cierre de empresas.

III ALGUNAS CONCLUSIONES SOBRE POLITICAS DE EMPLEO PARA LAS MUJERES.

Tal como se ha analizado en la primera parte del informe, las continuas crisis recesivas que suceden a limitados períodos de crecimiento en la Región hacen que los efectos de las crisis duren en conjunto hasta 30 meses, y dependiendo del lugar, de la instrucción o de la pertenencia al sector formal o informal, hasta 9 años.



**ORGANIZACIÓN IBEROAMERICANA DE SEGURIDAD SOCIAL
CENTRO DE ACCIÓN REGIONAL EN BUENOS AIRES**

SARMIENTO 1136 – (CP C1041AAX) – TEL /FAX: (54-11) 4381-8473 – email: conosur@oiss.org.ar
BUENOS AIRES – ARGENTINA

.- Para las personas de baja calificación que dependen de un solo ingreso, perder el empleo significa la entrada en la pobreza del 55% de sus hogares.

.- Las crisis conllevan pérdidas de empleo e ingresos significativas, pero sus impactos varían en función del país o sector de actividad y de los trabajadores, generándose lugares especiales de rigidez laboral.

.- Los trabajadores en la informalidad independientemente de su calificación, pagan el costo por los altamente protegidos, en empresas protegidas que no tienen incentivo a ser más productivos, pero los efectos de las crisis pueden durar entre treinta meses después del pico de crisis y hasta 9 años entre los trabajadores con baja calificación, tanto en el nivel de empleo como en los ingresos.

Estos desequilibrios entre trabajadores informales y formales, las crisis de empleo e ingresos, la persistencia de una débil creación de puestos de trabajo, con incentivos contrarios a su generación, las ventajas de empleadores grandes frente a pequeños, en una economía argentina donde la identidad y la mayor cantidad de puestos están entre empleadores desaventajados (Micro-Pymes) generan la necesidad de un nuevo equilibrio en referencia a lo que es el empleo de hombres y mujeres.

Este nuevo equilibrio requiere medidas transitorias específicas laborales además de las medidas económicas de fondo.

Esas medidas tienen que tomar en cuenta el tiempo que cuesta salir de una crisis mencionado más arriba, (abajo, el resumen del libro citado) y los lugares de rigidez laboral y sus efectos de desempleo y crisis de ingresos permanentes que producen



**ORGANIZACIÓN IBEROAMERICANA DE SEGURIDAD SOCIAL
CENTRO DE ACCIÓN REGIONAL EN BUENOS AIRES**

SARMIENTO 1136 – (CP C1041AAX) – TEL /FAX: (54-11) 4381-8473 – email: conosur@oiss.org.ar
BUENOS AIRES – ARGENTINA

Por otro lado, pero en el mismo sentido, está claro que, al ciclo particular económico argentino, con sus efectos como se consignan más arriba, le sobrevino la pandemia de COVID 19 que irrumpió como un tsunami, pero que persiste como una inundación que no termina de drenar.

Efectivamente, la pandemia de COVID-19 impactó negativamente en los mercados laborales de toda América Latina y el Caribe, como ninguna crisis anterior.

La destrucción y precarización de los empleos, el aumento de la desocupación, la abrupta disminución de la participación laboral, y los efectos en el empleo y la participación de las mujeres, entre otros, presentan desafíos de corto y mediano plazo para una transición paulatina hacia la pospandemia.

Esa transición, según CEPAL/OEI, diagnóstico que OISS comparte, dependerá tanto de la efectividad y la masificación de las medidas de control de la crisis sanitaria, en particular la vacunación, como de la robustez de la recuperación de la actividad económica en un contexto marcado por la fragilidad del tejido productivo y el sostenimiento de las políticas de transferencias e ingresos para trabajadores, empresas y personas fuera de la fuerza laboral que los gobiernos han implementado desde 2020 (CEPAL, 2020a, 2021; OIT, 2021, Velásquez, 2021).

Dada la profundidad del impacto de la crisis en 2020 y la gravedad de las segundas y terceras olas de la pandemia que se están observando en varios países, y las nuevas medidas de confinamiento, es muy probable que, desde el año en curso, 2021, los países de la región convivan con tasas de desocupación más altas respecto de años anteriores.

Las tasas de desocupación, que aumentaron en 2020, tenderán a mantenerse



**ORGANIZACIÓN IBEROAMERICANA DE SEGURIDAD SOCIAL
CENTRO DE ACCIÓN REGIONAL EN BUENOS AIRES**

SARMIENTO 1136 – (CP C1041AAX) – TEL /FAX: (54-11) 4381-8473 – email: conosur@oiss.org.ar
BUENOS AIRES – ARGENTINA

elevadas en la medida en que las personas que salieron de la fuerza de trabajo regresen a la misma y se genere un incremento de la oferta laboral que no pueda ser absorbido a la misma velocidad por la demanda.

Esta dimensión es para prestarle atención, puesto que, en rigor, cuando la crisis de desempleo se alarga, y la evidencia es socialmente percibida como que existe “falta de trabajo”, surge lo que se llama el “efecto desaliento”, es decir, el número oficial y habitualmente medido no registra la real cantidad de trabajadores desempleados ya que quienes usualmente buscan activamente trabajo no lo hacen puesto que entienden que no hay.

Es muy probable que los empleos formales que se generen no recuperen los niveles prepandemia en el corto plazo, debido a los problemas que están experimentando muchas empresas, particularmente las micro, pequeñas y medianas empresas (mipymes), para sostener y recuperar su actividad.

Ello es particularmente notorio en aquellos sectores como turismo, comercio, transporte y construcción.

Aquí es donde se presenta uno de los problemas centrales para el empleo de mujeres, puesto que, a consecuencia de la falta de continua expansión de un paradigma de igualdad entre géneros, las mujeres, si bien venían ganando lugares en actividades que les fueron vedadas tradicionalmente, se encuentran con una crisis en los sectores en que históricamente sí tenían participación.

En consecuencia, instrumentos como los seguros de desempleo, junto con las políticas de capacitación e intermediación laboral, son muy importantes para, por un lado, sostener los ingresos de los desocupados y, por otro, facilitar el retorno al mercado laboral de las personas que se encuentran fuera de la fuerza de trabajo o están desocupadas.



**ORGANIZACIÓN IBEROAMERICANA DE SEGURIDAD SOCIAL
CENTRO DE ACCIÓN REGIONAL EN BUENOS AIRES**

SARMIENTO 1136 – (CP C1041AAX) – TEL /FAX: (54-11) 4381-8473 – email: conosur@oiss.org.ar
BUENOS AIRES – ARGENTINA

A ello se suma la necesidad de promover la inversión pública y privada con alta intensidad de mano de obra, especialmente en los sectores más afectados en cada país, de manera que la reactivación del tejido productivo en esos sectores acelere la demanda del empleo a nivel sectorial.

Pero, singularmente, como la crisis COVID es novedosa y se acumula sobre el ciclo recesivo previo, es evidente que tendríamos que estudiar, proponer y debatir medidas especiales de reparación activa de las personas que hayan sido especialmente afectadas, tal como muestra la evidencia colectada regionalmente.

Otro elemento que presenta desafíos para los países de la región es la fuerte destrucción de empleos formales e informales en 2020 y la posibilidad de que la generación de empleos sea mayoritariamente en el sector informal.

Como se señaló, la contracción económica se tradujo en la destrucción de puestos de trabajo asalariados y del empleo registrado, lo que habitualmente, hubiera sido amortiguado por las traslaciones hacia el empleo informal.

Sin embargo, la crisis sanitaria, a diferencia de crisis anteriores, impactó con mayor fuerza en los empleos de características informales, especialmente en el período de confinamiento.

De mantenerse esta tendencia en 2021, es probable que durante las olas de la pandemia que puedan sobrevenir el proceso de recuperación del empleo pueda darse a partir de la generación de puestos de trabajo de condiciones más informales cuando se apliquen medidas de desconfinamiento, o que se profundicen las contracciones del empleo, sobre todo el informal, si las medidas de confinamiento se implementan nuevamente.



**ORGANIZACIÓN IBEROAMERICANA DE SEGURIDAD SOCIAL
CENTRO DE ACCIÓN REGIONAL EN BUENOS AIRES**

SARMIENTO 1136 – (CP C1041AAX) – TEL /FAX: (54-11) 4381-8473 – email: conosur@oiss.org.ar
BUENOS AIRES – ARGENTINA

Esto representaría un gran reto tanto para las políticas como para las instituciones laborales, puesto que los avances de los procesos de formalización del empleo observados en las últimas décadas pueden revertirse en el corto, mediano y largo plazo si la recuperación económica y del tejido productivo no va de la mano con el sostenimiento de las políticas sociolaborales que garanticen pisos de protección social de los trabajadores y las trabajadoras.

Por otra parte, también se presentan desafíos de carácter más estructural por la necesidad de sostener políticas de ingreso para los trabajadores informales y sus familias durante las siguientes olas de la pandemia y en la pos-pandemia.

Un aspecto particularmente desafiante para el resto de 2021, y el futuro período tras la enfermedad pandémica tiene que ver con la recuperación de la dinámica laboral femenina prepandemia.

Los datos (CEPAL/OIT, 2019; OIT, 2019) muestran que el incremento constante de la participación femenina regional ha sido el factor clave para explicar el sostenido aumento de la tasa de participación regional en las últimas tres décadas, que ha compensado con creces la tendencia a una menor participación laboral de los hombres.

La caída de la participación laboral de las mujeres en 2020 significa no solo un fuerte retroceso frente a los avances registrados, sino también desafíos enormes de política para facilitar la reinserción de las mujeres en la fuerza de trabajo.

En especial, la caída de la participación durante la pandemia se dio en un contexto marcado por la brecha del uso de tiempo entre hombres y mujeres



**ORGANIZACIÓN IBEROAMERICANA DE SEGURIDAD SOCIAL
CENTRO DE ACCIÓN REGIONAL EN BUENOS AIRES**

SARMIENTO 1136 – (CP C1041AAX) – TEL /FAX: (54-11) 4381-8473 – email: conosur@oiss.org.ar
BUENOS AIRES – ARGENTINA

para las tareas de cuidado (CEPAL, 2020a, 2020b).

Por ende, las razones estructurales que marcan el mayor peso en las mujeres del cuidado de personas mayores, niños y enfermos, que explican la brecha, se habrían exacerbado durante la pandemia.

Para facilitar la reincorporación de las mujeres al mercado laboral, además del desafío de la recuperación del empleo y de las condiciones laborales durante las olas que puedan sobrevenir y el período pospandemia, deben priorizarse las medidas que fortalezcan las políticas e instituciones de los sistemas de cuidado, tanto en términos de educación como de salud.

Si a ello se suman los problemas de reingreso al mercado laboral en un contexto marcado por la pérdida de empleos en categorías feminizadas, como el servicio doméstico y el trabajo familiar no remunerado, de características informales y de bajos ingresos, surge la convicción de que medidas habitualmente no consideradas, como bajas de aportes, eliminación de ciertas reglas clásicas del derecho laboral específicamente para el empleo femenino, por un período de tiempo concreto, podría operar como reparación del efecto desigual.

Queremos finalizar esta parte del informe con algunas reflexiones que surgen del trabajo iberoamericano que se coordina en SEGIB, pero que incluye el trabajo de una gran cantidad de organismos entre los cuales se cuenta OISS.

En el contexto de crisis actual provocada por el COVID-19, los Presidentes de las naciones iberoamericanas escucharon en Andorra en fines de abril de 2021, la necesidad que le planteamos desde distintas organizaciones, de suprimir normativas que impiden el pleno disfrute de los derechos de las mujeres.



**ORGANIZACIÓN IBEROAMERICANA DE SEGURIDAD SOCIAL
CENTRO DE ACCIÓN REGIONAL EN BUENOS AIRES**

SARMIENTO 1136 – (CP C1041AAX) – TEL /FAX: (54-11) 4381-8473 – email: conosur@oiss.org.ar
BUENOS AIRES – ARGENTINA

Esta necesidad se ha convertido en un requerimiento preponderante e inaplazable.

Esta crisis, como hemos visto a lo largo de esta sexta entrega, cuyos efectos no son neutros para las mujeres, comienza a demostrar y profundizar las desigualdades de género, que ya de por sí venían siendo muy pronunciadas.

El aumento de la violencia de género, el incremento en la carga del trabajo relacionado con el cuidado y la atención a las personas, el deterioro y la pérdida de empleo son solo algunas de las repercusiones diferenciadas entre mujeres y hombres que nos trae la pandemia.

En ese sentido, no solo los gobiernos, sino también las instituciones públicas y privadas, así como la comunidad internacional, debemos responder desarrollando estrategias y respuestas efectivas ajustadas a la situación que vivimos, que ha roto los moldes clásicos de contención.

Visto así, velar por la eliminación de la legislación discriminatoria en la situación actual de pandemia, supone una oportunidad sin precedentes para asegurar que la recuperación socioeconómica en los países de la región iberoamericana sea inclusiva y sostenible y tenga un aspecto específico de reparación para las mujeres.

Desde la comunidad iberoamericana de organismos internacionales públicos, surge un trabajo liderado por la Secretaría General Iberoamericana (SEGIB) y ONU Mujeres, para señalar que la desigualdad legislativa afecta el empoderamiento económico de las mujeres.

Por ello, hemos de actuar en respuesta a dicha desigualdad, así como en alianzas multisectoriales para lograr reformas legislativas efectivas y de



**ORGANIZACIÓN IBEROAMERICANA DE SEGURIDAD SOCIAL
CENTRO DE ACCIÓN REGIONAL EN BUENOS AIRES**

SARMIENTO 1136 – (CP C1041AAX) – TEL /FAX: (54-11) 4381-8473 – email: conosur@oiss.org.ar
BUENOS AIRES – ARGENTINA

impacto.

Poner el empoderamiento económico de las mujeres en el centro de la agenda pública cobra renovada importancia para erigir economías no solo más igualitarias, sino también más prósperas y resilientes.

En lo que respecta a la formulación de políticas públicas, nos encontramos con un doble desafío: proteger las conquistas en materia de igualdad de género frente del peligro de retrocesos frente a la crisis sanitaria, económica y social, y continuar superando los obstáculos “pre pandemia” que todavía persisten y que se interponen al empoderamiento económico de las mujeres.

Al respecto, los hallazgos de este trabajo entre la comunidad iberoamericana y ONU mujeres, señalan que todos los países de Iberoamérica cuentan con leyes relacionadas con el empleo y el emprendimiento que diferencian entre las mujeres y los hombres y que impactan sobre los incentivos o capacidades de las mujeres para trabajar o para establecer y gestionar una empresa:

En materia de igualdad salarial, más de la mitad de los países iberoamericanos, un 59%, no cuentan en su legislación con normativa que responda al objetivo de igual remuneración por trabajo de igual valor, tal y como establece la OIT.

Un 64% de países iberoamericanos todavía cuenta con leyes en sus cuerpos normativos que restringen la libertad de elección de empleo de las mujeres y promueven la segregación ocupacional.

El 27% de países iberoamericanos cuenta con textos con disposiciones discriminatorias en su legislación en cuanto al reconocimiento y la redistribución del trabajo doméstico y de cuidados no remunerado se refiere.



**ORGANIZACIÓN IBEROAMERICANA DE SEGURIDAD SOCIAL
CENTRO DE ACCIÓN REGIONAL EN BUENOS AIRES**

SARMIENTO 1136 – (CP C1041AAX) – TEL /FAX: (54-11) 4381-8473 – email: conosur@oiss.org.ar
BUENOS AIRES – ARGENTINA

Un 77% de países de la región iberoamericana no cuenta con la legislación necesaria para proteger los derechos de las trabajadoras domésticas.

El 27% de países iberoamericanos todavía no han equiparado la licencia por maternidad al mínimo de 14 semanas establecido por la OIT, y un 36% no financia íntegramente la cobertura de esta licencia por parte de la Seguridad Social, lo que a menudo genera una discriminación indirecta como resultado de las resistencias para contratar a mujeres por parte de empleadores/as.

En el 96% de los países de la región el permiso de paternidad es muy limitado, siendo inferior a 15 días. 3 países no cuentan con ningún tipo de licencia.

Además, en la mayoría de los países la licencia no está cubierta íntegramente por la Seguridad Social.

En un 46% de los países de la región no se han modificado las leyes para evitar la discriminación por razón de sexo en la cobertura de las pensiones.

Surge así con claridad que una reforma del entorno jurídico mediante la derogación o revisión de las leyes discriminatorias, así como la promulgación de nuevas leyes, es fundamental para el empoderamiento de las mujeres y puede marcar una diferencia real en todos los ámbitos de sus vidas.

Ello cobra renovada importancia y urgencia en el contexto actual, en el que la crisis derivada del COVID-19 ha impactado de manera pronunciada sobre las mujeres, quienes, además de sufrir un alarmante aumento de la violencia de género y un incremento en la carga del trabajo relacionado con el cuidado y la atención a las personas, también están sintiendo las consecuencias económicas de la pandemia de manera más acuciada dada la situación de



**ORGANIZACIÓN IBEROAMERICANA DE SEGURIDAD SOCIAL
CENTRO DE ACCIÓN REGIONAL EN BUENOS AIRES**

SARMIENTO 1136 – (CP C1041AAX) – TEL /FAX: (54-11) 4381-8473 – email: conosur@oiss.org.ar
BUENOS AIRES – ARGENTINA

mayor desigualdad y precarización laboral de la que partían.

Su menor participación laboral, sus mayores tasas de temporalidad y subempleo, así como su concentración en empleos informales y en sectores que se han visto gravemente afectados por la reducción abrupta de la actividad económica, las sitúa, por tanto, en peores condiciones para afrontar la actual crisis.

Ante este contexto y dados los impactos adversos y diferenciales que la crisis del COVID-19 tiene y tendrá sobre la autonomía y el empoderamiento de las mujeres, poner el foco sobre las posibles mejoras en materia legislativa no solo es relevante para enfrentar las consecuencias directas de la pandemia, sino también, para evitar los altos costos y riesgos asociados a la profundización de la desigualdad de género, que ralentizarían aún más la recuperación socioeconómica a nivel global y la consecución de los objetivos de desarrollo sostenible y la Agenda 2030.

IV PANDEMIA Y RESILIENCIA.

Hasta aquí pusimos el foco en el tema empleo de mujeres y observamos con detenimiento cuáles han sido las afectaciones específicas para el colectivo.

La COVID-19 ha agravado varias otras "crisis de combustión lenta", como los conflictos y la violencia, el alto número de refugiados, el estancamiento de los ingresos medios, la deuda insostenible y los daños provocados por el cambio climático.

Ahora bien, desde el entorno latinoamericano, ha surgido una definición de resiliencia hace ya varios años que trasciende el significado que se da



**ORGANIZACIÓN IBEROAMERICANA DE SEGURIDAD SOCIAL
CENTRO DE ACCIÓN REGIONAL EN BUENOS AIRES**

SARMIENTO 1136 – (CP C1041AAX) – TEL /FAX: (54-11) 4381-8473 – email: conosur@oiss.org.ar
BUENOS AIRES – ARGENTINA

individualmente para una persona.

Para conseguir una persona resiliente, que ha sobrevivido, suelen decir los psicólogos, es importante un proceso profesional, basado en el estudio individual de la persona que acude al tratamiento, luego de un trauma personal.

El trabajo con otros profesionales, por ejemplo, un educador, aumentará la posibilidad de integración social y apoyos psicoemocional (incluyendo a esta persona, por ejemplo, en grupos de terapia)

En muchas ocasiones, hemos visto que los procesos de resiliencia se han llevado a sesiones grupales con resultados positivos.

En cambio, ¿se podría llevar el proceso de resiliencia a una comunidad entera?

Aquí pueden citarse tanto la visión de Cadavid S. (2010), como de Uriarte Arciniega J. (2013) que exponen la definición y pilares de resiliencia comunitaria.

Uriarte Arciniega J. (2013) nos muestra que la resiliencia no está en los seres excepcionales sino en las personas normales; lo considera una cualidad humana universal.

Además, si las situaciones difíciles y contextos desfavorecidos son las guerras, violencias, desastres naturales, o como hemos atravesado y aún lo estamos haciendo al momento de la redacción de este informe, una fenomenal crisis económica y social que se corresponde con un evento casi inédito en la historia como la COVID 19, entonces la recuperación e intervención social en las comunidades más afectadas podría ser un enfoque para iniciar el proceso de



**ORGANIZACIÓN IBEROAMERICANA DE SEGURIDAD SOCIAL
CENTRO DE ACCIÓN REGIONAL EN BUENOS AIRES**

SARMIENTO 1136 – (CP C1041AAX) – TEL /FAX: (54-11) 4381-8473 – email: conosur@oiss.org.ar
BUENOS AIRES – ARGENTINA

resiliencia comunitaria.

Este concepto al que hacemos referencia podría haber surgido entre otros autores de una concepción latinoamericana desarrollada teóricamente por E. Néstor Suárez Ojeda (2001), a partir de observar que cada desastre o calamidad que sufre una comunidad, que produce dolor y pérdida de vidas y recursos, muchas veces genera un efecto movilizador de las capacidades solidarias que permiten reparar los daños y seguir adelante.

A su vez, el autor Cadavid S (2010) realizó un estudio que le permitió establecer los pilares de la resiliencia comunitaria como:

.-La “Autoestima colectiva”, que involucra la satisfacción por la pertenencia a la propia comunidad.

.-La “Identidad cultural”, constituida por el proceso interactivo que a lo largo del desarrollo implica la incorporación de costumbres, valores, giros idiomáticos, danzas, canciones, etcétera, proporcionando la sensación de pertenencia.

.- El “humor social”, consistente en la capacidad de encontrar la comedia en la propia tragedia para poder superarla.

.-La “honestidad estatal”, como contrapartida de la corrupción que desgasta los vínculos sociales

.-La “solidaridad”, fruto de un lazo social sólido que resume los otros pilares.

En definitiva, consiste en determinar por parte del agente externo la capacidad resiliente de esas personas en unión a su comunidad.



**ORGANIZACIÓN IBEROAMERICANA DE SEGURIDAD SOCIAL
CENTRO DE ACCIÓN REGIONAL EN BUENOS AIRES**

SARMIENTO 1136 – (CP C1041AAX) – TEL /FAX: (54-11) 4381-8473 – email: conosur@oiss.org.ar
BUENOS AIRES – ARGENTINA

La observación nos relaciona a que una buena comprensión de esa comunidad nos facilitará la manera de cómo afrontan los problemas y los superan. – “Desde la cotidianidad comunitaria y personal se establecerá estrategias o bien para generar resilientes o bien para apoyarse entre ellos para continuar con el proceso”.

Con un origen latinoamericano, donde a los desastres naturales se ha añadido la pobreza y la desigualdad, la resiliencia comunitaria es aún un concepto más reciente que la resiliencia individual y se refiere a aspectos de afrontamiento de los traumas y conflictos colectivos por los grupos humanos en los cuales influyen otros aspectos psicosociales, además de las respuestas individuales al estrés.

La comunidad se entiende que es una entidad social con mayor significado que el número de personas localizadas en un territorio.

Son individuos que, por encima de la cantidad de sus miembros, mantienen entre sí relaciones humanas y económicas, comparten ideas, valores, costumbres, metas, instituciones y servicios con distinto grado de conformidad y de conflicto.

Estas variables determinan en gran medida tanto las fortalezas como la vulnerabilidad, y consecuentemente también inciden en el impacto social de los desastres y catástrofes y en la capacidad de afrontamiento, recuperación y transformación posibles

Uriarte Arciniega J. (2013) también coincide con la idea de generar una serie de pilares para la resiliencia social o comunitaria haciendo foco en una estructura social cohesionada.



**ORGANIZACIÓN IBEROAMERICANA DE SEGURIDAD SOCIAL
CENTRO DE ACCIÓN REGIONAL EN BUENOS AIRES**

SARMIENTO 1136 – (CP C1041AAX) – TEL /FAX: (54-11) 4381-8473 – email: conosur@oiss.org.ar
BUENOS AIRES – ARGENTINA

Así según su mirada las sociedades en las que los distintos grupos que la conforman tienen menores desigualdades entre sí son proclives a responder con eficacia.

Ello se da según este autor donde prevalece la cohesión social más que el conflicto, los individuos y las minorías de distinto signo se sienten plenamente incluidas, existen oportunidades para la convivencia, la participación social, cultural, redes de apoyo informal y además cuentan con representantes naturales reconocidos, con canales de comunicación internos y cierto número de voluntariado civil y social.

Cuando las poblaciones están acostumbradas a que las autoridades les mantengan informadas sobre los riesgos y situaciones de emergencia aumentan su confianza en ellas y se enfrentan mejor y con más prontitud a las acciones preventivas y reparadoras.

Pero para ello, también hay que conocer que primero se necesita tener confianza con la autoridad por su constante trabajo efectivo.

La honestidad gubernamental: Se refiere, por un lado, a la legitimidad de los gobernantes locales, comunitarios o estatales, al convencimiento de que el gobierno es el apropiado y al sentimiento de que es propio, e con lo cual su liderazgo y sus mensajes serán más creíbles.

V RECUPERACION RESILIENTE COMUNITARIA.

Sentado ese enfoque teórico, podemos avanzar aún más, y tratar de establecer cómo desde el Estado Nacional, en particular la ANSES, por su capilaridad en el territorio, puede colaborarse para una resiliencia comunitaria.



**ORGANIZACIÓN IBEROAMERICANA DE SEGURIDAD SOCIAL
CENTRO DE ACCIÓN REGIONAL EN BUENOS AIRES**

SARMIENTO 1136 – (CP C1041AAX) – TEL /FAX: (54-11) 4381-8473 – email: conosur@oiss.org.ar
BUENOS AIRES – ARGENTINA

Ahora bien, que quiere decir esto en los hechos, y que enfoque habría que darle en la República Argentina constituye un interrogante a desentrañar.

Es evidente que una recuperación igualitaria e inclusiva debería estar enfocada en garantizar que nadie se quede atrás.

Para los países vulnerables, frágiles, y los que nos hemos visto sometidos a sucesivas crisis recesivas y del crecimiento, la COVID 19 ejerció una presión casi intolerable sobre los sistemas de salud y economías previamente sobrecargadas.

Es decir, la primera prioridad ha sido llevada adelante naturalmente, para encarar el refuerzo de los sistemas de salud en la fase aguda de la epidemia, pero ello no quiere decir que no haya que ocuparse luego en la fase crónica, o de endemia

Además, y específicamente dentro de lo que es la cooperación entre OISS y ANSES, hemos revisado a lo largo de todos los informes las distintas aristas que apuntan a los sistemas de protección social, que han debido actuar como amortiguador del shock.

En este sentido, los programas de transferencia de efectivo en respuesta a COVID-19 para llegar a los más vulnerables de la nación.

El gobierno nacional aprovechó los sistemas de pago existentes y creó los registros de beneficiarios, para poder desplegar algo de ayuda en el momento crítico.

Este recurso invaluable, los datos de pedidos de ayuda, quienes han permanecido como beneficiarios de distintos programas gubernamentales,



**ORGANIZACIÓN IBEROAMERICANA DE SEGURIDAD SOCIAL
CENTRO DE ACCIÓN REGIONAL EN BUENOS AIRES**

SARMIENTO 1136 – (CP C1041AAX) – TEL /FAX: (54-11) 4381-8473 – email: conosur@oiss.org.ar
BUENOS AIRES – ARGENTINA

puede permitir que la ANSES, con la cooperación de OISS y otras agencias, analice en detalle en qué comunidades se han registrado las mayores afectaciones.

También cruzando con los datos de empleo y recuperación del comercio y la producción, puede establecerse en cuáles comunidades la dolorosa realidad continúa necesitando ayuda, y en tales casos, cómo colaborar en la recuperación resiliente comunitaria.

Se multiplican los casos en el mundo en que el aprovechamiento de la tecnología permite un aprendizaje en medio de las conmociones y se está utilizando la crisis como una oportunidad.

En este sentido, está claro que hay que dar un rápido impulso a las economías de nuestras comunidades de base para salvar los medios de vida.

Analizar datos externos puede ayudarnos a entender cuáles son las realidades comunes, por ejemplo, que la pandemia de COVID 19 ha provocado un colapso en muchas partes del mundo, tal que medidas todas las economías mundiales, incluyendo las hiper desarrolladas, el mundo entró en recesión en 2020.

En el mismo andarivel puede determinarse que en los distintos países que por su dinámica sanitaria pudieron entrar de lleno en medidas de desconfinamiento las recuperaciones han sido sumamente disímiles.

Esto no es menor puesto que el resultado concreto es que se han borrado de tres a cuatro años de progreso en la reducción de la pobreza global.

Los primeros datos indican que el impacto de la pandemia en el mercado



**ORGANIZACIÓN IBEROAMERICANA DE SEGURIDAD SOCIAL
CENTRO DE ACCIÓN REGIONAL EN BUENOS AIRES**

SARMIENTO 1136 – (CP C1041AAX) – TEL /FAX: (54-11) 4381-8473 – email: conosur@oiss.org.ar
BUENOS AIRES – ARGENTINA

laboral será inmenso, duradero y sorprendentemente desigual.

En medio de esas estadísticas, la colaboración gubernamental en la recuperación resiliente que surja de los propios lazos comunitarios tiene que estar enfocada en transformar sus economías, garantizar resultados de aprendizaje, proporcionar capacitación y crear empleos productivos, que a menudo son la única ruta para salir de la pobreza para muchos.

Esta característica constituye un reto para las planificaciones estatales que están acostumbradas a diseños clásicamente más burocráticos.

La realidad de hoy, sin embargo, exige formas creativas de apoyar las inversiones que promueven el empleo y la inclusión financiera, tales como préstamos de capital de trabajo a las pymes y micropymes, y hacerse cargo de la realidad de la informalidad, con esquemas impositivos novedosos.

Otro aspecto de la resiliencia comunitaria para aprovechar la desgracia de la COVID 19 como oportunidad es la materia “inseguridad alimentaria”.

Para tomar dimensión, globalmente, se cree que casi mil millones de personas en el mundo durante el momento más álgido de la pandemia estaban experimentando algún grado de inseguridad alimentaria, y esto, a diferencia de crisis anteriores, puede tener que ver con la imposibilidad de efectuar remesas y el decrecimiento de los ingresos.

Efectivamente, y como es de público conocimiento, sobre todo en nuestra región, las remesas son un componente de resiliencia comunitaria en tanto miembros que no han perdido ligazón con su comunidad de origen pero que han emigrado a nuevos horizontes laborales, efectúan remesas hacia sus familiares y amigos que han quedado en peor situación.



**ORGANIZACIÓN IBEROAMERICANA DE SEGURIDAD SOCIAL
CENTRO DE ACCIÓN REGIONAL EN BUENOS AIRES**

SARMIENTO 1136 – (CP C1041AAX) – TEL /FAX: (54-11) 4381-8473 – email: conosur@oiss.org.ar
BUENOS AIRES – ARGENTINA

Ahora bien, si como efecto de la crisis pandémica, y de otras endemias económicas, hay una reducción de ingresos global entonces los fondos no fluyen.

Las depreciaciones de las monedas en todo el mundo por efecto de la expansión monetaria que fue necesario encarar, pueden colaborar en este proceso no virtuoso.

Esta situación puede motivar a que nos centremos tanto en el presente como en el largo plazo.

De tal manera podría llegarse a compromisos del sistema político para financiar inversiones a más largo plazo en resiliencia, en línea con el mayor enfoque en aquellos que están atrapados en el punto de mira de la pandemia: mujeres, niños, refugiados, personas con discapacidad y otras poblaciones vulnerables.

Igualmente, esos compromisos podrían colaborar con la resiliencia comunitaria saliendo del paradigma argentino de la producción de cereales a gran escala.

Podría decirse que Argentina lidera dicha producción, y que no precisa mayor ayuda estatal.

Sin embargo, hay un zoom posible sobre las más de 30 cadenas de valor de las economías regionales con una mirada que abandone la del asistencialismo para profundizar el contexto productivo de las agriculturas familiares y comunitarias.

Por el mismo carril de ideas, pero en otro andarivel, llegaríamos entonces a una más efectiva gestión de los recursos naturales para reconstruir mejor las



**ORGANIZACIÓN IBEROAMERICANA DE SEGURIDAD SOCIAL
CENTRO DE ACCIÓN REGIONAL EN BUENOS AIRES**

SARMIENTO 1136 – (CP C1041AAX) – TEL /FAX: (54-11) 4381-8473 – email: conosur@oiss.org.ar
BUENOS AIRES – ARGENTINA

comunidades más afectadas.

En algunas partes de la Región el cambio climático está agravando el costo humano y económico de la COVID-19 y esto podría alcanzarnos también en nuestro país.

Las estaciones lluviosas irregulares pueden causar una mayor escasez de agua, lo que reduce los rendimientos de los cultivos y la productividad del ganado, y afecta la seguridad alimentaria y los precios de los alimentos.

Es por eso que el gobierno podría apuntar a la inversión para ampliar el apoyo en restaurar tierras degradadas, aumentar la productividad agrícola y mejorar la seguridad hídrica para construir sistemas alimentarios resilientes al clima y paisajes sostenibles.

Es imperativo actuar ahora sobre el clima.

La protección de los ecosistemas naturales y la biodiversidad y el tratamiento de los impactos del cambio climático son una parte fundamental del aporte que puede hacer el Estado para una recuperación verde, e inclusiva con el objetivo final de posicionar a las comunidades en el camino hacia una recuperación resiliente

En otro aspecto de la resiliencia comunitaria, podemos centrarnos en algunos datos sobre la pobreza; durante casi 25 años, la pobreza extrema ha ido disminuyendo constantemente.

Ahora, por primera vez en una generación, está aumentando.

Este revés se debe en gran medida a los principales desafíos (COVID-19,



**ORGANIZACIÓN IBEROAMERICANA DE SEGURIDAD SOCIAL
CENTRO DE ACCIÓN REGIONAL EN BUENOS AIRES**

SARMIENTO 1136 – (CP C1041AAX) – TEL /FAX: (54-11) 4381-8473 – email: conosur@oiss.org.ar
BUENOS AIRES – ARGENTINA

conflictos y cambio climático) que enfrentan todos los países, pero en particular aquellos con grandes poblaciones pobres.

Se proyecta que el aumento de la pobreza extrema de 2019 a 2020 será mayor que en cualquier otro momento desde que el Banco Mundial comenzó a rastrear la pobreza a nivel mundial de manera consistente.

Si bien la COVID-19 es un nuevo obstáculo, los conflictos y el cambio climático han aumentado la pobreza extrema durante años.

Un nuevo informe del Banco Mundial, el llamado Pobreza y Prosperidad compartida, arroja luz sobre las amenazas a la reducción de la pobreza y proporciona recomendaciones para navegar por este difícil terreno.

El número de personas extremadamente pobres ha disminuido drásticamente de 1.900 millones en 1990 a 689 millones en 2017.

La pobreza extrema mundial se redujo en un promedio de 1 punto porcentual por año entre 1990 y 2015, pero se redujo en menos de medio punto porcentual por año entre 2015 y 2017.

Las principales causas de esta desaceleración han sido evidentes durante algún tiempo, pero sus efectos ahora se han amplificado por COVID-19.

Más del 40 por ciento de los pobres viven en países afectados por conflictos. Las personas más pobres son las que más sufren los conflictos violentos. Destruye sus medios de vida al tiempo que desalienta una mayor inversión en sus comunidades.

Por ejemplo, las tasas de pobreza extrema casi se duplicaron entre 2015 y



**ORGANIZACIÓN IBEROAMERICANA DE SEGURIDAD SOCIAL
CENTRO DE ACCIÓN REGIONAL EN BUENOS AIRES**

SARMIENTO 1136 – (CP C1041AAX) – TEL /FAX: (54-11) 4381-8473 – email: conosur@oiss.org.ar
BUENOS AIRES – ARGENTINA

2018 en Oriente Medio y el norte de África, estimuladas por los conflictos en Siria y Yemen.

En su forma más extrema, la violencia puede conducir a guerras que destruyen vidas, hogares, activos y recursos naturales, dejando un legado del que puede llevar años recuperarse.

El cambio climático también es una amenaza constante para la reducción de la pobreza, y se intensificará en los próximos años. Nuevos análisis para este informe estiman que el cambio climático llevará a entre 68 y 135 millones a la pobreza para 2030.

El cambio climático es una amenaza particularmente grave para los países del África subsahariana y Asia meridional, las regiones donde se concentra la mayor parte de los pobres del mundo.

Sin embargo, nuestro país no está exento de este fenómeno.

Los impactos del cambio climático también pueden incluir precios más altos de los alimentos, el deterioro de las condiciones de salud y la exposición a desastres, como las inundaciones, que afectan tanto a los pobres como a la población en general.

La pandemia aumentará la pobreza entre los grupos que se habían visto menos afectados, claramente está haciendo incursiones en poblaciones que se habían salvado relativamente.

Es probable que los nuevos pobres sean más urbanos y educados que los pobres crónicos, más comprometidos con los servicios informales y la manufactura y menos con la agricultura.



**ORGANIZACIÓN IBEROAMERICANA DE SEGURIDAD SOCIAL
CENTRO DE ACCIÓN REGIONAL EN BUENOS AIRES**

SARMIENTO 1136 – (CP C1041AAX) – TEL /FAX: (54-11) 4381-8473 – email: conosur@oiss.org.ar
BUENOS AIRES – ARGENTINA

Los países de ingresos medios similares a los nuestros, pueden ser el hogar del 75 por ciento de los nuevos pobres.

El momento actual de crisis es extraordinario. Ninguna enfermedad previa se ha convertido en una amenaza global tan rápidamente como la COVID-19.

Nunca las personas más pobres del mundo han residido de manera tan desproporcionada en territorios y países afectados por conflictos.

Ahora bien, la acción de emergencia y el desarrollo a largo plazo pueden compartir lecciones.

En este sentido, OISS comparte la recomendación para un enfoque complementario de dos vías: responder eficazmente a la crisis urgente a corto plazo y seguir centrándose en los problemas fundamentales del desarrollo, incluidos los conflictos y el cambio climático.

Para ello proponemos:

1. Cerrar las brechas entre la aspiración política y el logro

Con demasiada frecuencia existe una gran brecha entre las políticas articuladas y su logro en la práctica y, por lo tanto, entre lo que los ciudadanos esperan legítimamente y lo que experimentan a diario.

Las aspiraciones políticas pueden ser loables, pero es probable que haya una variación considerable en la medida en que se pueden realizar y qué grupos se benefician de ellas. Por ejemplo, a nivel local, aquellos que tienen la menor influencia en una comunidad podrían no ser capaces de acceder a los servicios



**ORGANIZACIÓN IBEROAMERICANA DE SEGURIDAD SOCIAL
CENTRO DE ACCIÓN REGIONAL EN BUENOS AIRES**

SARMIENTO 1136 – (CP C1041AAX) – TEL /FAX: (54-11) 4381-8473 – email: conosur@oiss.org.ar
BUENOS AIRES – ARGENTINA

básicos.

2. Mejorar el aprendizaje, mejorar los datos

Mucho sobre el nuevo coronavirus sigue siendo desconocido. La velocidad y la escala con la que ha afectado al mundo ha abrumado los sistemas de respuesta tanto en los países ricos como en los pobres.

Las respuestas innovadoras a menudo provienen de comunidades y empresas, que pueden tener una mejor idea de los problemas que deben priorizarse y pueden gozar de una mayor legitimidad local para transmitir y hacer cumplir decisiones difíciles.

3. Invertir en preparación y prevención

"Pagar ahora o pagar después" puede ser un cliché, pero en el momento actual el mundo seguramente está aprendiendo esta lección de nuevo, de la manera más difícil.

Las medidas de prevención a menudo tienen una baja recompensa política, con poco crédito dado por los desastres evitados. Con el tiempo, las poblaciones sin experiencia vivida de calamidad pueden volverse complacientes, suponiendo que tales riesgos se han eliminado o pueden abordarse fácilmente si ocurren.

4. Ampliación de la cooperación y la coordinación

Contribuir y mantener los bienes públicos requiere una amplia cooperación y coordinación.



**ORGANIZACIÓN IBEROAMERICANA DE SEGURIDAD SOCIAL
CENTRO DE ACCIÓN REGIONAL EN BUENOS AIRES**

SARMIENTO 1136 – (CP C1041AAX) – TEL /FAX: (54-11) 4381-8473 – email: conosur@oiss.org.ar
BUENOS AIRES – ARGENTINA

Esto es crucial para promover el aprendizaje generalizado y mejorar los fundamentos basados en datos de la formulación de políticas, y para formar un sentido de solidaridad compartida durante las crisis y garantizar que las difíciles decisiones políticas de los funcionarios sean confiables y ejecutivas.

Por último, las respuestas eficaces deben comenzar por reconocer lo que hace que estos desafíos no sólo sean diferentes y difíciles, sino que sean tan importantes para los pobres.

Si no se actúa de manera integral y urgente, se crearán desafíos aún mayores en el futuro.

A medida que es importante abordar estas crisis en la actualidad, debe prestarse una atención incesante a la agenda de desarrollo en curso de promover el crecimiento inclusivo, invertir en capital humano y activos productivos y protegerlos si los países quieren mantener la reducción de la pobreza.

VI HACIA UNA RESILIENCIA COMUNITARIA EN LA EDUCACION. LA EDUCACION EN SEGURIDAD SOCIAL.

Apuntando a otro componente necesario de una resiliencia comunitaria, está claro que las relaciones existentes entre la economía, la educación, la productividad y el desarrollo integral, así como la mejora de la inserción laboral de los jóvenes sobre la base de más y mejores competencias y habilidades, son algunas de las preocupaciones e intereses que comparten todos los organismos internacionales tanto del sistema ONU como de la comunidad iberoamericana.

Dentro de la tendencia, la Comisión Económica para América Latina y el Caribe



**ORGANIZACIÓN IBEROAMERICANA DE SEGURIDAD SOCIAL
CENTRO DE ACCIÓN REGIONAL EN BUENOS AIRES**

SARMIENTO 1136 – (CP C1041AAX) – TEL /FAX: (54-11) 4381-8473 – email: conosur@oiss.org.ar
BUENOS AIRES – ARGENTINA

(CEPAL) y la Organización de Estados Iberoamericanos para la Educación, la Ciencia y la Cultura (OEI) han presentado recientemente un informe educativo conjunto.

El mismo tiene como principal objetivo analizar en qué medida los sistemas educativos están proporcionando a nuestros niños, niñas y jóvenes las competencias y habilidades necesarias para su mejor inserción laboral en un tiempo en el que, como anuncia el título del documento, el cambio continuo y acelerado es la mayor certeza.

Los principales hallazgos que evidencia este estudio permiten precisar la situación en nuestra región, y la necesidad de que Educación y Trabajo sean vistos como una única realidad.

Sobre este particular, el G20 Argentino de 2018 anticipó esa realidad cuando decidió que el tema Futuro del Trabajo incluiría una histórica reunión conjunta de todas las naciones alrededor del tema Educación y Trabajo, la primera que se realizó conjunta en toda su historia.

Incertidumbre y velocidad en los cambios, se aprecian cada vez más como una realidad tangible no como una mera especulación teórica sobre el impacto de la revolución digital y la cuarta revolución industrial, que exhiben una velocidad y una magnitud insospechadas.

Asimismo, se aprecian las brechas y desigualdades que afectan a los jóvenes de nuestra región, las cuales colaboran para imposibilitar el acceso a puestos de trabajo decente y que los condenan en muchos casos al desempleo o al empleo precario, es decir, a la pobreza.

En este sentido, tiene una importancia crucial tanto la deserción alarmante en



**ORGANIZACIÓN IBEROAMERICANA DE SEGURIDAD SOCIAL
CENTRO DE ACCIÓN REGIONAL EN BUENOS AIRES**

SARMIENTO 1136 – (CP C1041AAX) – TEL /FAX: (54-11) 4381-8473 – email: conosur@oiss.org.ar
BUENOS AIRES – ARGENTINA

la educación primaria y secundaria, como el desfase existente entre las habilidades en las que se enfoca la formación que imparten los centros educativos formales, y las requeridas por el sistema productivo.

El tercer hallazgo destacado en el informe conjunto de CEPAL y OEI se refiere a los riesgos y oportunidades que surgen para los jóvenes de nuestras comunidades en la base de la pirámide social como consecuencia de los procesos de automatización, por lo cual las personas de baja calificación están en riesgo de no contar con carreras laborales.

Se trata de un contexto complejo y desafiante que, además, ha sufrido el inesperado y dramático impacto de la pandemia de enfermedad por coronavirus (COVID-19).

En un escenario en que ya se preveía una desaceleración del crecimiento económico de la región, la CEPAL proyecta una caída del PIB de América Latina del 9,1% en 2020.

Esto representa un retroceso de unos diez años de crecimiento, y un incremento de la pobreza, que llegaría al 37,3% de la población latinoamericana, y de la pobreza extrema, que llegaría al 15,5%.

La pérdida de empleos, por otra parte, se incrementará un 5,4%.

Todo ello aumentará de manera decisiva la desigualdad en la región, afectando de manera especial a los grupos más vulnerables: jóvenes, mujeres, personas mayores, trabajadores informales, pueblos indígenas y poblaciones afrodescendientes, personas con discapacidad y migrantes, entre otros.

La realidad demuestra, lamentablemente, el acierto del diagnóstico que



**ORGANIZACIÓN IBEROAMERICANA DE SEGURIDAD SOCIAL
CENTRO DE ACCIÓN REGIONAL EN BUENOS AIRES**

SARMIENTO 1136 – (CP C1041AAX) – TEL /FAX: (54-11) 4381-8473 – email: conosur@oiss.org.ar
BUENOS AIRES – ARGENTINA

realizara en medio de la crisis pandémica el Secretario General de la ONU, Antonio Guterrez: según estudios realizados por la OEI, la desescolarización forzosa de casi 180 millones de niños, niñas y jóvenes de nuestra región producirá notables pérdidas en sus aprendizajes y hace prever más dificultades en su inserción laboral y, si esto se produce, menores retribuciones.

Más del 50% de los estudiantes no han podido dar continuidad a sus procesos educativos a través de sistemas virtuales de enseñanza por falta de conectividad y de dispositivos tecnológicos.

Esa es una cara de la moneda que se corresponde con la otra: la carencia de competencias digitales de los docentes, lo que pone de manifiesto una grave brecha digital, que tiene demoledores efectos educativos y sociales.

En este sentido tenemos que apuntar, -sobre lo cual volveremos más adelante- a que la persistencia de la pobreza y la desigualdad no es un fenómeno abstracto.

Hay una “normalización” de la exclusión constante, la disminución del mercado laboral formal, las brechas en el desarrollo de capacidades humanas y en el acceso a servicios básicos, un acceso parcial y desigual a la protección social, que se traduce además en una falta de educación en seguridad social, por lo que, grandes masas “ignoran lo que no saben”, por utilizar una provocativa metáfora.

Dos de los ámbitos que se identifican como centrales para el desarrollo social inclusivo son la educación y el mundo del trabajo. La educación constituye un eje clave de la inclusión social y un eslabón fundamental para la inclusión laboral y el aumento de la productividad (CEPAL, 2019a).



**ORGANIZACIÓN IBEROAMERICANA DE SEGURIDAD SOCIAL
CENTRO DE ACCIÓN REGIONAL EN BUENOS AIRES**

SARMIENTO 1136 – (CP C1041AAX) – TEL /FAX: (54-11) 4381-8473 – email: conosur@oiss.org.ar
BUENOS AIRES – ARGENTINA

Está también estrechamente asociada con las oportunidades para acceder a mejores condiciones sociales, económicas, laborales y culturales.

Esto es así, en la medida en que los avances en educación se vinculan con una reducción de la pobreza y la desigualdad, las posibilidades de acceder a un trabajo decente, de mejorar los indicadores de salud y de permitir la movilidad social ascendente y el pleno ejercicio de la ciudadanía (CEPAL, 2019b).

La educación es un objetivo central para el cumplimiento de la Agenda 2030 en su totalidad, puesto que está estrechamente vinculada con los otros objetivos.

Por ejemplo, la educación puede facilitar la adquisición de competencias que permitan prácticas más sostenibles si se adoptan los enfoques correctos; contribuir a las comunidades a afrontar el cambio climático y desastres naturales al aumentar la resiliencia.

También puede ayudar a disminuir las tasas de desempleo; contribuir al aumento de la participación efectiva de la mujer en la política y a disminuir las tasas de fertilidad y mortalidad materna.

Lógicamente ello podría ayudar a la construcción de sociedades pacíficas, cohesionadas y participativas, y fomentar la innovación y aumentar la productividad en las economías (UNESCO, 2017).

Ahora bien, estos altos fines se topan con una dura realidad: si bien la Región ha presentado importantes avances en los últimos 20 años, la desescolarización crece y en esa intemperie casi ninguna aproximación al empleo de calidad es factible.



**ORGANIZACIÓN IBEROAMERICANA DE SEGURIDAD SOCIAL
CENTRO DE ACCIÓN REGIONAL EN BUENOS AIRES**

SARMIENTO 1136 – (CP C1041AAX) – TEL /FAX: (54-11) 4381-8473 – email: conosur@oiss.org.ar
BUENOS AIRES – ARGENTINA

Incluso, abandonando la escolaridad, se reduce drásticamente la posibilidad de conocer el plexo de derechos que conforman la protección y la seguridad social.

El acceso al empleo productivo y de calidad y el trabajo decente, concepto acuñado por la OIT (1999), es considerado como “la promoción de oportunidades para que hombres y mujeres puedan desarrollar un trabajo productivo y de calidad, en condiciones de libertad, equidad, seguridad y dignidad humana (...) asociado a la protección social y a la plena observancia de los derechos en el trabajo”.

Por ello, constituye un mecanismo central para la construcción de autonomía, dignidad personal y ejercicio de la ciudadanía (CEPAL, 2019a).

De igual manera, la promoción del empleo pleno y productivo y el trabajo decente para todos es parte del ODS 8 de la Agenda 2030, siendo central para el cumplimiento de otros ODS, como el fin de la pobreza, la salud y bienestar, la igualdad de género y reducción de las desigualdades.

No obstante, a pesar de su relevancia, es posible observar significativas desigualdades y empleos precarios que se repiten en distintas regiones del mundo.

De acuerdo con un estudio realizado por Eurofund y OIT (2019) en varios países del mundo se observa que los indicadores sobre trabajo y empleo son peores en el caso de las mujeres.

La informalidad permanece como problemática, especialmente en los países de bajos ingresos; la exposición a riesgos físicos es frecuente y depende del sexo de las personas; se reporta un bajo nivel de sindicalización y los trabajadores



**ORGANIZACIÓN IBEROAMERICANA DE SEGURIDAD SOCIAL
CENTRO DE ACCIÓN REGIONAL EN BUENOS AIRES**

SARMIENTO 1136 – (CP C1041AAX) – TEL /FAX: (54-11) 4381-8473 – email: conosur@oiss.org.ar
BUENOS AIRES – ARGENTINA

con menos años de educación poseen menos oportunidades de desarrollar sus habilidades.

En relación con América Latina y el Caribe, se observa un déficit en la capacidad del mercado de trabajo para generar empleos productivos y trabajo decente, con profundas desigualdades asociadas.

Haciendo foco sobre ellas, en 2016, según datos de CEPAL, el 41,7% de las personas ocupadas en la región recibía ingresos laborales inferiores a los salarios mínimos nacionales, siendo la proporción de las mujeres en esta situación un 48,7%, la de las personas jóvenes un 55,9% y de las personas mayores, un 64,7% más alta que el promedio (CEPAL, 2019b), mientras que en 2019 cerca del 54% de los trabajadores eran informales (CEPAL/OIT, 2020).

Destacamos en el informe que venimos reseñando el párrafo que dice “A ello se agrega un desigual acceso a la protección social contributiva, observándose menores niveles de afiliación o cotización a un sistema de pensiones entre los ocupados que pertenecen a los quintiles de menores de ingresos, particularmente las mujeres, los trabajadores no asalariados, las personas jóvenes y los trabajadores rurales (CEPAL, 2018b).”

Esta situación de desigualdad se acentúa profundamente por la pandemia del COVID-19, al ocasionar grandes pérdidas de empleo y reducción de los ingresos laborales, con particular impacto en las personas que viven en situación de pobreza y vulnerabilidad y en quienes trabajan en condiciones de precariedad laboral (CEPAL, 2020a).

La educación en seguridad social se convierte en una línea de acción en el plan Estratégico 2014 de la Organización Iberoamericana de Seguridad Social (OISS) para continuar fortaleciendo los sistemas de protección social de



**ORGANIZACIÓN IBEROAMERICANA DE SEGURIDAD SOCIAL
CENTRO DE ACCIÓN REGIONAL EN BUENOS AIRES**

SARMIENTO 1136 – (CP C1041AAX) – TEL /FAX: (54-11) 4381-8473 – email: conosur@oiss.org.ar
BUENOS AIRES – ARGENTINA

Iberoamérica.

En la última Cumbre de Presidentes de Iberoamérica en Andorra en abril de 2021, se puso mayor énfasis en la educación para la seguridad social, y se aprobó al más alto nivel incluirla en la Estrategia 2021 2025 al tope de las preocupaciones.

Las sociedades actuales deben conceder una gran importancia a la educación de sus jóvenes porque de ella depende el bienestar social y colectivo.

La educación en seguridad social como proceso multidireccional transmite conocimientos, valores y formas de actuar, que hacen que se convierta en el medio más idóneo para sensibilizar a la población sobre sus derechos y deberes en materia previsional y el conocimiento de los principios de la seguridad social, permitiendo crear una cultura previsional.

La seguridad social fue definida por la OIT en la década de los 90, como la protección que la sociedad proporciona a sus miembros, mediante una serie de medidas públicas, contra las privaciones económicas y sociales que, de no ser así, ocasionarían la desaparición o una fuerte reducción de los ingresos por causa de enfermedad, maternidad, accidente de trabajo, o enfermedad laboral, desempleo, invalidez, vejez y muerte; y también la protección en forma de asistencia médica y de ayuda a las familias con hijos.

La educación en seguridad social buscará difundir su conocimiento y promover la responsabilidad, solidaridad y formalización laboral para que la seguridad social continúe siendo un pilar en el bienestar.

Es así que OISS mantiene entre sus Objetivos específicos los de:



**ORGANIZACIÓN IBEROAMERICANA DE SEGURIDAD SOCIAL
CENTRO DE ACCIÓN REGIONAL EN BUENOS AIRES**

SARMIENTO 1136 – (CP C1041AAX) – TEL /FAX: (54-11) 4381-8473 – email: conosur@oiss.org.ar
BUENOS AIRES – ARGENTINA

1.-Generar cultura previsional.

2.- Potenciar el conocimiento de la Seguridad Social entre los más jóvenes.

3.- Promocionar la inclusión de la temática de la Seguridad Social como contenido transversal en los planes de educación inicial, primarios y secundarios.

El tema de la afiliación y la cotización es parte de la “Cultura en Seguridad Social” y, más específicamente, lo que se conoce como “cultura previsional”, la cual debe fomentarse y fortalecerse también entre quienes ya trabajan y pertenecen a un sistema, para que tengan conocimiento del ejercicio de los derechos que pudieran adquirir, sobre todo, frente a la vejez, invalidez y fallecimiento.

Pero, además, tiene otro componente, junto al aspecto económico personal, el aspecto macro-económico.

No es sólo afiliarse a administradoras de fondos de pensión en los países en que existe, como México, o fortalecer los regímenes solidarios de reparto, como ocurre en nuestro país o dinamizar la economía, en general con las inversiones de nuestros aportes, sino inculcarlo como un derecho humano fundamental, al que debe acceder toda persona como integrante de una determinada sociedad y a la Seguridad Social como el más importante mecanismo de protección social.

No se trata de “liberar” al Estado de su responsabilidad frente a los mayores al invertir en la tercera edad en supuesto detrimento de los jóvenes.

Se trata de asumir, en conjunto, esa responsabilidad y de que el Estado invierta en otras actividades que contribuyan a la mejor calidad de vida o al bienestar



**ORGANIZACIÓN IBEROAMERICANA DE SEGURIDAD SOCIAL
CENTRO DE ACCIÓN REGIONAL EN BUENOS AIRES**

SARMIENTO 1136 – (CP C1041AAX) – TEL /FAX: (54-11) 4381-8473 – email: conosur@oiss.org.ar
BUENOS AIRES – ARGENTINA

social de los mismos pensionados. (Rueda: 2014)

Cada día se hace más necesario que el común de los ciudadanos conozca sobre la seguridad social y su importancia.

Es indispensable para fortalecer esa cultura previsional de la que se ha hablado, que las personas sepan que la seguridad social tiene una profunda repercusión en todos los sectores de la sociedad.

Reforzar el conocimiento del sistema de seguridad social en los trabajadores y sus familias para que puedan tener acceso a la asistencia médica y contar con protección contra la pérdida de ingresos, sea durante cortos períodos en caso de desempleo, maternidad o enfermedad, o durante períodos largos debido a un accidente de trabajo o a una discapacidad.

Esta formación en seguridad social pretende difundir su conocimiento y promover la responsabilidad, la solidaridad y la formalización laboral para que la Seguridad Social sea percibida en las comunidades que conforman una nación, como un pilar en el bienestar de la Ciudadanía y las personas se sensibilicen sobre este tema.

En este sentido, la recomendación de OISS en el marco de la presente cooperación tiene que ver a priori, con llegar a un mayor número de individuos para que se socialicen los beneficios de la seguridad social y se fortalezca la cultura de prevención y de previsión.

Es evidente la necesidad de propiciar un cambio sobre el conocimiento y la percepción que tiene la mayoría de las personas acerca de la Seguridad Social, para poder fortalecer el Sistema de Seguridad Social (SSS) en los países de la región Iberoamericana, lo que incidiría positivamente en la mejora de la salud y



**ORGANIZACIÓN IBEROAMERICANA DE SEGURIDAD SOCIAL
CENTRO DE ACCIÓN REGIONAL EN BUENOS AIRES**

SARMIENTO 1136 – (CP C1041AAX) – TEL /FAX: (54-11) 4381-8473 – email: conosur@oiss.org.ar
BUENOS AIRES – ARGENTINA

calidad de vida de los trabajadores, y de la ciudadanía en general.

Por consiguiente, y en aras de educar a la población sobre esto, hay que fomentar la Cultura de Seguridad Social, la cual, a nuestro entender, la componen dos aspectos complementarios, uno referido a la Cultura Previsional y otro concerniente a la Cultura de Prevención Laboral.

Podemos afirmar que si las personas conocen lo que es la seguridad social, y mucho mejor, si esto ocurre desde una edad temprana, va a existir una tendencia favorable hacia este deber– derecho que tienen todos los individuos, y su calidad de vida puede ser sustancialmente mejor.

Asimismo, si los empleadores y trabajadores conocen los beneficios de estar protegidos a través del sistema de seguridad social, asumiendo su responsabilidad de cotizar, esto va a tener un impacto positivo en el financiamiento del sistema.

Ahora bien, para lograr la sensibilización hacia este tema, hace falta crear programas de educación que estén convenientemente diseñados y sustentados, considerando todas las variables que favorezcan su éxito.

Hay que tomar en cuenta las especificidades de la población a la cual van a ser dirigidos y los aspectos que puedan influir en nuestra realidad iberoamericana.

Del mismo modo, habrá que considerar la importancia de trabajar con el paradigma de aprender haciendo, y ese hacer debe contemplar principalmente cambios que tengan un impacto en lo cultural, entendiendo que “Casi todo aprendizaje humano incluye los tres procesos de escuchar, observar y hacer” y que “La educación, por otro lado, puede ser una fuente de cambios culturales”.



**ORGANIZACIÓN IBEROAMERICANA DE SEGURIDAD SOCIAL
CENTRO DE ACCIÓN REGIONAL EN BUENOS AIRES**

SARMIENTO 1136 – (CP C1041AAX) – TEL /FAX: (54-11) 4381-8473 – email: conosur@oiss.org.ar
BUENOS AIRES – ARGENTINA

(Kneller: 1974, p. 25)

Lo que se persigue es lograr ese cambio cultural en nuestros países iberoamericanos, que pasen de ser sociedades indiferentes a la previsión, a sociedades profundamente involucradas y sensibilizadas con la seguridad social y, más específicamente, con la previsión como mecanismo de mejora de la calidad de vida

Bajo esta óptica, la forma en que se da la transición desde la educación al mercado laboral es fundamental. De acuerdo con Gontero y Weller (2019), para que la inserción laboral de los jóvenes sea exitosa y dé lugar a una trayectoria laboral de calidad, es necesario que esta transición tenga fases inactivas cortas,

Coherentemente, es necesario que la búsqueda de empleo no sea muy larga y que el primer empleo se caracterice por ofrecer condiciones de calidad y posibilidades de crecimiento personal y profesional.

A su vez, para ello se requiere garantizar que los jóvenes adquieran las habilidades necesarias para el mercado laboral

Se trata de un complejo proceso que influye de múltiples maneras en la inclusión social y laboral de las personas, razón por la cual es necesario contar con políticas públicas que permitan aprovechar las oportunidades y prevenir o minimizar los riesgos.

También exige que haya líderes comunitarios que puedan obtener el conocimiento necesario y volcarlo sobre sus comunidades.

Este comentario apunta sustancialmente a una realidad que adquiere una



**ORGANIZACIÓN IBEROAMERICANA DE SEGURIDAD SOCIAL
CENTRO DE ACCIÓN REGIONAL EN BUENOS AIRES**

SARMIENTO 1136 – (CP C1041AAX) – TEL /FAX: (54-11) 4381-8473 – email: conosur@oiss.org.ar
BUENOS AIRES – ARGENTINA

dimensión especial en el contexto de la crisis sanitaria generada por el COVID-19.

Las medidas de confinamiento y distanciamiento social indicadas por las autoridades sanitarias para disminuir la propagación del virus han llevado a que la población y autoridades se hayan visto obligadas a buscar soluciones alternativas a las clásicas para llegar a toda la población.

En algunos casos, esas soluciones pasaron por recursos digitales para un conjunto de acciones y servicios.

En América Latina y el Caribe, los gobiernos han empleado diversas herramientas digitales para controlar la pandemia, tanto en términos de entrega de información y medición de la propagación del virus, como de la implementación de iniciativas de teleeducación, telesalud y teletrabajo (CEPAL/CAF, 2020).

Además, el sector privado también ha acelerado la implementación de soluciones digitales e inversión en infraestructuras digitales que le permitan adaptarse a las nuevas necesidades, aumentando significativamente la proporción de personas que realizan teletrabajo.

Ello puso en evidencia que “las infraestructuras de telecomunicaciones y digitales en los países resultan esenciales para salvar vidas y garantizar derechos fundamentales como educación, salud, seguridad, trabajo y acceso a la cultura” (CEPAL/CAF, 2020, pág. 25).

Por este motivo, se vuelve cada vez más urgente cerrar las brechas entre distintos grupos de la población, tanto en términos de acceso a la tecnología



**ORGANIZACIÓN IBEROAMERICANA DE SEGURIDAD SOCIAL
CENTRO DE ACCIÓN REGIONAL EN BUENOS AIRES**

SARMIENTO 1136 – (CP C1041AAX) – TEL /FAX: (54-11) 4381-8473 – email: conosur@oiss.org.ar
BUENOS AIRES – ARGENTINA

como con relación a sus habilidades digitales.

Se vio con la pandemia que en nuestras comunidades de base suponíamos un grado de digitalización que no se verificó en los hechos, y grandes masas de trabajadores informales tuvieron que ser asistidos por el Estado, y sus hijos, no pudieron acceder a la educación.

Esto es crucial puesto que conforme avance la automatización en los trabajos que son accesibles para la base social, particularmente en la gran cantidad de lugares de rigidez laboral, menos empleos habrá.

Las tareas no rutinarias permanecen como un desafío para la automatización en la medida en que (aún) no pueden ser codificadas, debido a que son desempeñadas sobre la base de una comprensión tácita difícil de traducir a reglas o procedimientos.

De ello se deduce que hay que transmitir lazos comunitarios que fortalezcan la flexibilidad, juicio y razonamiento, sentido común, intuición y creatividad, entre otras que, a diferencia de las tareas rutinarias, todavía no pueden ser realizadas por máquinas.

Es así como este patrón de la automatización daría lugar a una polarización del trabajo (Autor, 2015) entendiendo como los dos polos las tareas rutinarias susceptibles de ser reemplazadas por tecnología, y las actividades que no.

En el mercado laboral actual son cada vez más relevantes ciertas habilidades.

Entre ellas, se pueden mencionar conforme el informe que venimos reseñando “las habilidades cognitivas complejas y avanzadas, como la resolución de problemas o innovación; las habilidades socioemocionales, como por ejemplo



**ORGANIZACIÓN IBEROAMERICANA DE SEGURIDAD SOCIAL
CENTRO DE ACCIÓN REGIONAL EN BUENOS AIRES**

SARMIENTO 1136 – (CP C1041AAX) – TEL /FAX: (54-11) 4381-8473 – email: conosur@oiss.org.ar
BUENOS AIRES – ARGENTINA

trabajar en equipo, resolver conflictos de relaciones y sociales y tener una positiva disposición a la colaboración; y un conjunto de habilidades que son predictivas de la adaptabilidad, como el razonamiento y la autoeficacia, junto con las habilidades digitales y de ciudadanía global” (Cunningham y Villaseñor, 2016; OCDE/CEPAL/CAF, 2016; Banco Mundial, 2019; FEM, 2020).

No obstante, se trata de habilidades que se encuentran desarrolladas desigualmente; en particular, en el caso de las habilidades cognitivas complejas, con significativas brechas entre los distintos grupos de la población y que, en general, presentan un bajo grado de desarrollo en los países de menores ingresos de la región

El impacto que la pandemia tiene en los procesos formales de educación y en el mercado del trabajo es aún incierto en su exacta dimensión, pero claro en su calidad.

Las medidas de aislamiento social y distanciamiento físico causaron no obstante un detrimento nítido: 117 millones de estudiantes en Iberoamérica se encuentran imposibilitados de asistir a la escuela debido a su cierre.

Ello ha significado la sustitución de clases presenciales por modalidades de formación a distancia y virtual.

La OEI ha desarrollado un análisis inicial sobre el posible impacto que ello tendrá en el aprendizaje de los estudiantes, en el abandono escolar y su posible repercusión en los futuros salarios de los jóvenes (OEI, 2020).

En dicho análisis se destaca el rol central que han adquirido los padres, madres y otros familiares para facilitar el proceso de educación formal en el contexto de la pandemia, advirtiéndose el hecho de que aquellos estudiantes de familias



**ORGANIZACIÓN IBEROAMERICANA DE SEGURIDAD SOCIAL
CENTRO DE ACCIÓN REGIONAL EN BUENOS AIRES**

SARMIENTO 1136 – (CP C1041AAX) – TEL /FAX: (54-11) 4381-8473 – email: conosur@oiss.org.ar
BUENOS AIRES – ARGENTINA

menos acomodadas y/o con menor nivel educativo, tienen menores probabilidades de recibir el apoyo académico de sus progenitores, así como también un menor acceso a Internet y disponibilidad de aparatos tecnológicos.

Esa constatación del organismo colega, indica que tal fenómeno podría profundizar las desigualdades sociales y educativas que ya existen.

A su vez, la crisis sanitaria generada por el COVID-19 también tendrá un fuerte impacto en el mercado laboral.

Se han realizado distintos análisis de las repercusiones que ya ha tenido y seguirá teniendo la pandemia en el mundo del trabajo, por ejemplo, a través de las pérdidas de horas de trabajo, caída de los salarios y un incremento en las tasas de desempleo (CEPAL-OIT, 2020; OIT, 2020a).

En síntesis, los y las jóvenes de Iberoamérica se encuentran frente a un escenario altamente complejo en términos educativos y laborales al estar insertos en un momento histórico marcado por permanentes cambios y diversos desequilibrios en ámbitos esenciales de la vida y del bienestar social, como la economía, la salud y el medio ambiente.



**ORGANIZACIÓN IBEROAMERICANA DE SEGURIDAD SOCIAL
CENTRO DE ACCIÓN REGIONAL EN BUENOS AIRES**

SARMIENTO 1136 – (CP C1041AAX) – TEL /FAX: (54-11) 4381-8473 – email: conosur@oiss.org.ar
BUENOS AIRES – ARGENTINA

VII ALGUNAS CONCLUSIONES; LOS LAZOS COMUNITARIOS, LA RESILIENCIA, LAS MEDIDAS NECESARIAS.

Como vimos en la introducción y los capítulos anteriores la resiliencia comunitaria enfrenta los desafíos más grandes de la historia comunitaria.

Afortunadamente, hay un menú de opciones para que los países elijan como hacer frente a los shocks de la pandemia, recuperarse y sentar las bases para reconstruir sistemas educativos mejores, más resilientes y equitativos.

La prioridad más urgente es volver al aprendizaje presencial o mixto.

Llevar a las comunidades de las bases de nuestro entramado social la educación de la que no pudieron disponer.

Muchos países ya están gestionando esquemas flexibles en los que las escuelas abren parcialmente o cierran de acuerdo con las condiciones sanitarias.

Es un equilibrio complejo entre la gestión de los riesgos para la salud y las enormes pérdidas de aprendizaje, especialmente entre los pobres.

En concreto, según el Banco Mundial, existen 10 acciones sobre las que los países pueden tomar decisiones para recuperar y acelerar el aprendizaje:

1.-Evaluar la pérdida de aprendizaje y monitorear el progreso, cuando los niños regresan a la escuela y durante la instrucción a distancia;

2.- Proporcionar educación correctiva y apoyo socioemocional para ayudar a



**ORGANIZACIÓN IBEROAMERICANA DE SEGURIDAD SOCIAL
CENTRO DE ACCIÓN REGIONAL EN BUENOS AIRES**

SARMIENTO 1136 – (CP C1041AAX) – TEL /FAX: (54-11) 4381-8473 – email: conosur@oiss.org.ar
BUENOS AIRES – ARGENTINA

los estudiantes a ponerse al día y garantizar la retención escolar;

3.- Reestructuración del calendario académico, para ajustar los días escolares perdidos por la pandemia;

4.- Adaptar la currícula, para priorizar el aprendizaje fundamental (incluido el aprendizaje socioemocional) teniendo en cuenta el tiempo perdido;

5.- Preparar y apoyar a los maestros, para manejar el agotamiento, mejorar las habilidades digitales, identificar a los estudiantes que necesitan apoyo y ajustar la instrucción para encontrarlos donde se encuentran;

6.- Preparar y apoyar la gestión escolar, para desarrollar e implementar planes que garanticen las condiciones de salud y seguridad para el regreso de los niños a las escuelas y la continuidad del aprendizaje;

7.- Comunicarse con las partes interesadas, para fomentar la apropiación y el apoyo de los padres / cuidadores, maestros, personal escolar y la comunidad en general para los planes de reapertura de las escuelas;

8.- Fomentar la reinscripción, haciendo especial hincapié en las poblaciones en riesgo de deserción escolar;

9.- Minimizar la transmisión de enfermedades en las escuelas, apoyar las campañas para el despliegue de la vacunación y seguir las pautas epidemiológicas de saneamiento e higiene para prevenir brotes, activación de la instrucción a distancia; y

10.- Apoyar el aprendizaje en el hogar, mediante la distribución de libros, y dispositivos digitales cuando sea posible y paquetes de recursos para el



**ORGANIZACIÓN IBEROAMERICANA DE SEGURIDAD SOCIAL
CENTRO DE ACCIÓN REGIONAL EN BUENOS AIRES**

SARMIENTO 1136 – (CP C1041AAX) – TEL /FAX: (54-11) 4381-8473 – email: conosur@oiss.org.ar
BUENOS AIRES – ARGENTINA

aprendizaje remoto a niños y padres.

A estas diez medidas, la OISS le agrega éstas:

a.- Formar una red de operadores comunitarios en resiliencia y alcanzar la educación en general a las comunidades de la base de la pirámide social.

b.- Incluir en ese acercamiento, la educación para la seguridad social, tal como la definimos más arriba.

Si bien el COVID-19 plantea enormes desafíos, la crisis ofrece una oportunidad para transformar y reimaginar la educación y comenzar a realizar una visión para el futuro del aprendizaje.

La brecha digital debe cerrarse, y para ello necesitamos invertir agresivamente en el desarrollo profesional de los maestros y usar la tecnología para mejorar su trabajo.

Hay que llegar a los padres de nuestros niños más pobres puesto que ellos deben desempeñar un papel fundamental en la educación de sus hijos, y necesitan ser apoyados en ese papel.

Debemos apuntarle a los hogares más pobres para que tengan una posibilidad de resiliencia, para la cual requieren mejores condiciones educativas en el hogar, dispositivos, conectividad y libros.

El desafío crítico de las políticas es asegurarse de que esta ventana de oportunidad no se pierda, y los países utilizan esta crisis trascendental como la oportunidad para comenzar a ver un punto de inflexión en el tratamiento de la crisis de aprendizaje.



**ORGANIZACIÓN IBEROAMERICANA DE SEGURIDAD SOCIAL
CENTRO DE ACCIÓN REGIONAL EN BUENOS AIRES**

SARMIENTO 1136 – (CP C1041AAX) – TEL /FAX: (54-11) 4381-8473 – email: conosur@oiss.org.ar
BUENOS AIRES – ARGENTINA

Aprovechamos la oportunidad, para saludarla muy atentamente.