

Impacto del COVID-19 en el comercio exterior, las inversiones y la integración en América Latina y el Caribe

8 de abril de 2020

Número 2



INTAL

- Durante las últimas semanas ha aumentado el número de países de ALC y de esquemas subregionales que han adoptado medidas para facilitar el abastecimiento de productos médicos. El dato negativo es que esta tendencia fue acompañada por mayores restricciones a las exportaciones de estos productos en la región y en el mundo.
- Las exportaciones de ALC registran -con algunas excepciones- caídas en los primeros meses del año, aunque se espera que los efectos más fuertes del COVID-19 serán apreciados en el segundo trimestre.
- La crisis sanitaria, sumada a la baja actividad económica regional, parecen explicar una retracción del 12% (interanuales, primer bimestre de 2020) de las importaciones de bienes intermedios industriales desde China.
- Encuestas a empresas de países de ALC ya registran impactos del COVID-19 sobre la actividad y el segmento exportador.

MEDIDAS APLICADAS POR LOS PAÍSES DE ALC CON IMPACTO SOBRE COMERCIO DE BIENES Y SERVICIOS

En las últimas semanas los países de ALC han seguido tomando medidas para contrarrestar los efectos de la pandemia (ver aquí). En lo que hace a garantizar la oferta de productos médicos y algunos alimentos, por un lado se generalizan los esfuerzos para eliminar barreras comerciales; y por otro, un número creciente de países ha **adoptado restricciones a la exportación** de insumos y equipamiento médico (Figura 1).

Estas últimas medidas pueden comprometer, en cierto modo, las iniciativas regionales que se están tomando para enfrentar la crisis sanitaria de manera coordinada (Figura 2) y facilitar el abastecimiento regional, así como futuros esfuerzos de cooperación en la misma dirección.

Al mismo tiempo, tienden a agravar el impacto de las restricciones comerciales y de oferta que están adoptando los principales proveedores de la región en el resto del mundo (Figura 3). En efecto, China, Estados Unidos y Unión Europea, que representan el 68% de las importaciones de ALC de insumos y equipamiento médico ya impusieron limitaciones a las exportaciones de estos bienes.

En el caso del país asiático, el suministro de equipamiento médico en los últimos meses ya ha sufrido una merma, que afecta de manera heterogénea a las economías de ALC (Figura 4).

Los países más afectados se muestran en el cuadrante superior izquierdo, donde por ej. Paraguay, Honduras y Argentina observan una dependencia de la oferta china en estos productos relativamente alta (>10%) y sufrieron una fuerte reducción de las compras en el primer bimestre del año (>10%).

La recientemente implementada medida de certificación para las exportaciones de estos productos (ver MOFCOM) puede complicar el panorama, a menos que la economía china retome el sendero de recuperación.

Figura 1 · Medidas aplicadas en productos médicos y alimentos

Países	Facilitación de importaciones					Restricción de exportaciones
	Medidas			Sector		
	Eliminación de licencias y derechos antidumping	Eliminación de aranceles	Facilidad de trámites de importación	Alimentos	Productos médicos y artículos de higiene	
Argentina	SÍ	SÍ	-	SÍ	SÍ	SÍ
Bahamas	-	-	-	-	-	-
Barbados	-	-	-	-	-	-
Belize	-	-	-	-	-	-
Bolivia	-	-	-	-	-	-
Brasil	SÍ	SÍ	-	SÍ	SÍ	SÍ
Chile	-	-	SÍ	-	SÍ	-
Colombia	-	SÍ	-	-	SÍ	SÍ
Costa Rica	-	-	-	-	-	SÍ
Ecuador	-	SÍ	-	-	SÍ	SÍ
El Salvador	-	SÍ	-	SÍ	SÍ	-
Guatemala	-	SÍ	SÍ	SÍ	SÍ	-
Guyana	-	-	-	-	-	-
Haití	-	-	-	-	-	-
Honduras	-	-	-	-	-	SÍ
Jamaica	-	SÍ	-	-	SÍ	-
México	-	-	-	-	-	-
Nicaragua	-	-	-	-	-	-
Panamá	-	SÍ	SÍ	-	SÍ	-
Paraguay	-	SÍ	-	-	SÍ	SÍ
Perú	-	SÍ	-	-	SÍ	-
Rep. Dominicana	-	-	-	-	-	-
Surinam	-	-	-	-	-	-
Trinidad y Tobago	-	-	SÍ*	SÍ	SÍ	-
Uruguay	-	SÍ	-	-	SÍ	-
Venezuela	-	SÍ	-	SÍ	SÍ	-

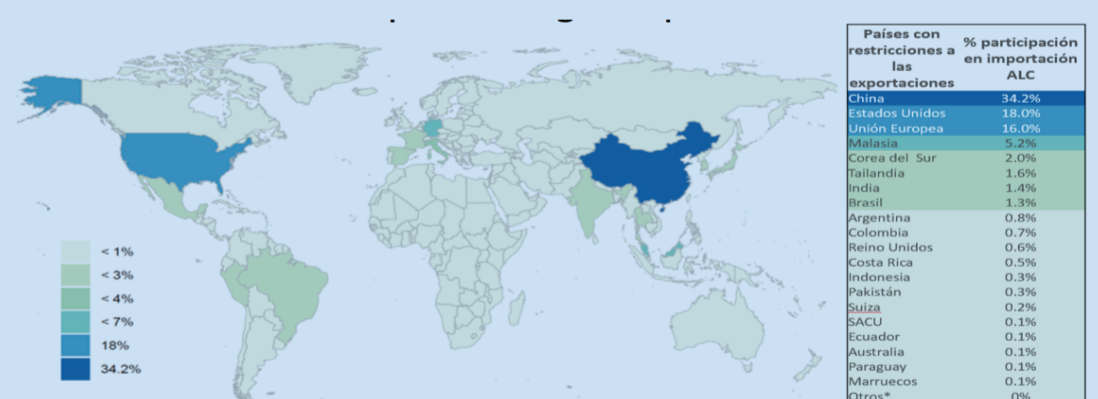
Fuente: En base a información oficial nacional, Informes del SICA, OMC, MacMap, Global Trade Alert y Cancillería Argentina.
Notas: *Acceso a divisas.

Figura 2 · Medidas regionales aplicadas

	Fondos regionales	Investigación conjunta o cooperación técnica	Medidas fronterizas armonizadas	Mecanismos o reservas para equipamiento o insumos	Apoyo para el retorno de pasajeros	Compra conjunta
SICA	SÍ	-	SÍ	-	SÍ	SÍ
MERCOSUR	SÍ	SÍ	SÍ	SÍ	SÍ	SÍ
CARICOM	-	SÍ	-	-	SÍ	SÍ
CAN	-	-	-	-	-	-
AP	-	-	-	-	-	-
ASEAN	-	SÍ	-	SÍ	-	-
UE	SÍ	SÍ	SÍ	SÍ	SÍ	SÍ

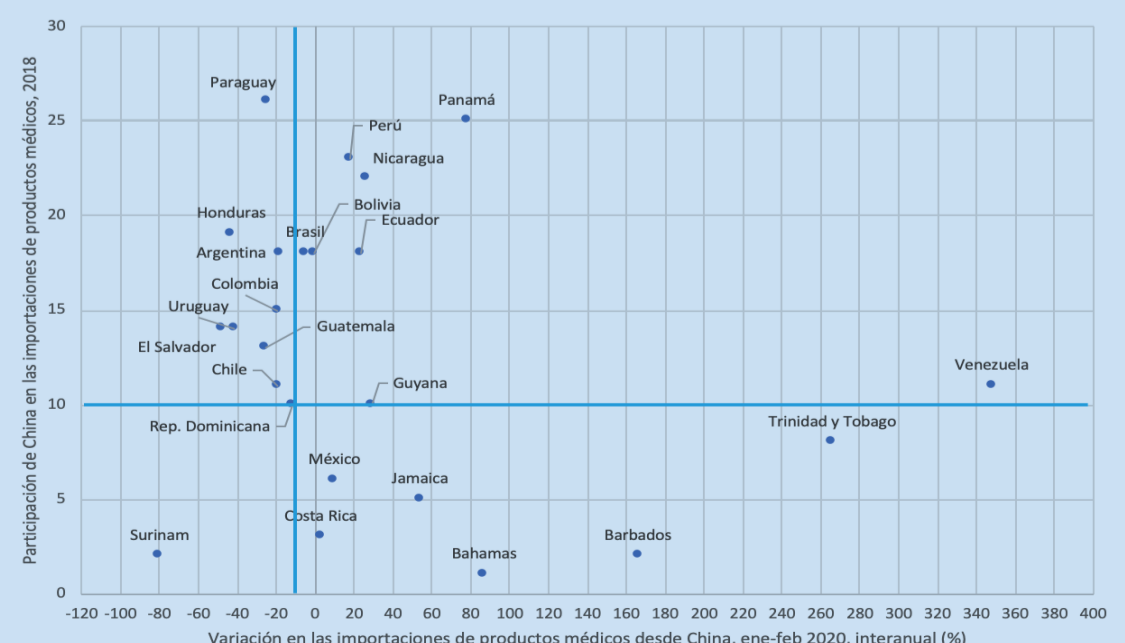
Notas: En base a Informe 13 de SICA: "Centroamérica unida contra el coronavirus" e información oficial de los acuerdos de integración. Alianza del Pacífico se reunió el pasado 1 de abril para dialogar sobre líneas de acción. A su vez, algunos gobiernos vienen coordinando acciones en el ámbito del PROSUR.

Figura 3 · Principales proveedores de insumos y equipos médicos de ALC que restringen exportaciones



Notas: El cuadro muestra la participación de cada país proveedor en el total de ALC. *Otros: Rusia, Ucrania, Serbia, Arabia Saudita, Albania, Bielorrusia, Argelia y Paraguay. Insumos y equipamiento médico considera el subgrupo de productos sobre los cuales la UE aplicó medidas restrictivas a las exportaciones (ver Newsletter1) Fuente: Elaboración propia en base a datos de BACI 2018, fuentes nacionales, Informe 13 del SICA, OMC y Cancillería Argentina y Global Trade Alert.

Figura 4 · Importaciones equipamiento médico de ALC desde China (Tasa de variación y participación total)

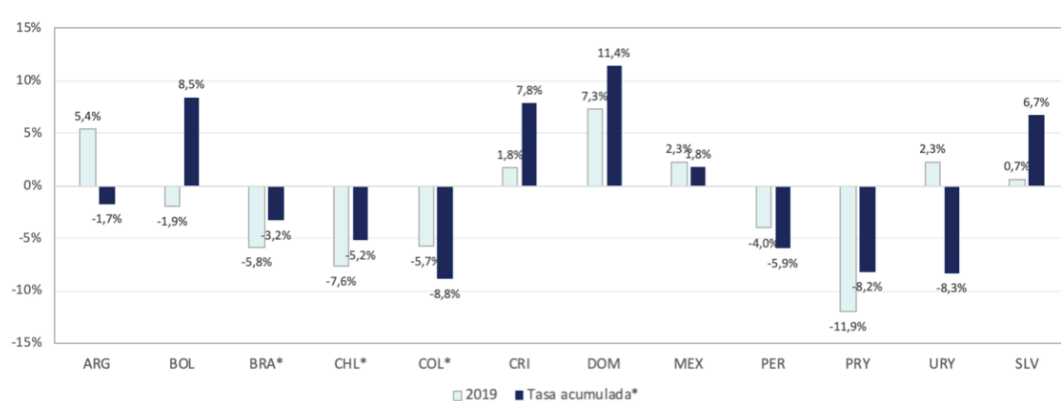


Fuente: Elaboración propia con datos de MOFCOM. Solo se considera en este mapa el equipamiento médico de la partida 9018 dada su importancia clave para el tratamiento de la pandemia.

IMPACTO DEL COVID-19 EN EL COMERCIO DE AMÉRICA LATINA Y EL CARIBE

Las exportaciones de ALC continúan en una tendencia contractiva en los primeros meses de 2020, aunque todavía no se registran íntegramente los efectos de la pandemia. Los países de Sudamérica observan las caídas más pronunciadas, mientras que en Centroamérica y México las ventas externas aún mantienen tasas positivas de expansión en el primer bimestre del año, previo a la irrupción de la pandemia en Estados Unidos, su principal mercado (Figura 5).

Figura 5 · Exportaciones de ALC (tasa de variación)



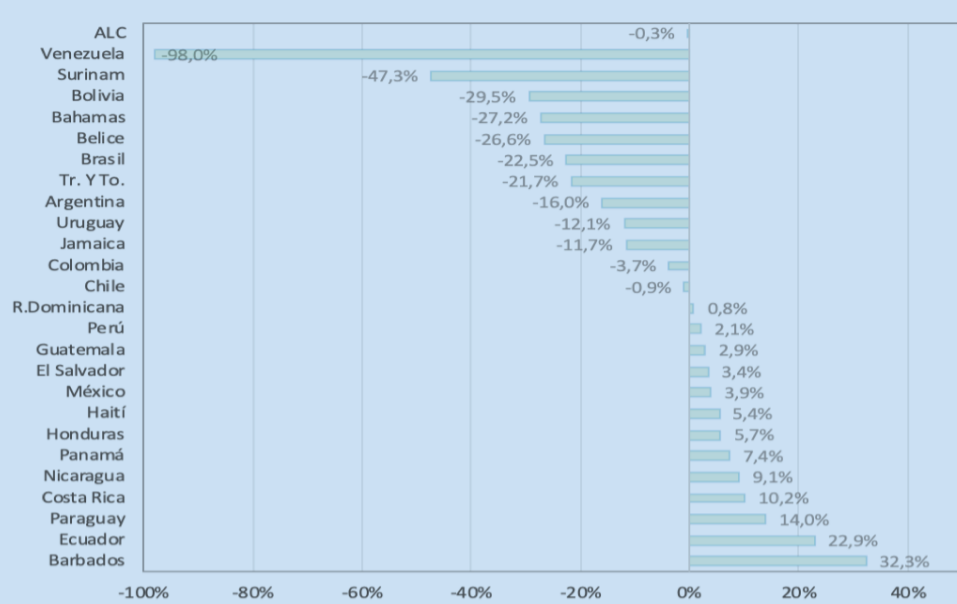
Fuente: Elaboración propia con datos de fuentes nacionales. Países seleccionados
Notas: la tasa acumulada corresponde a la tasa interanual al último mes disponible para cada país. *En los casos de Brasil, Chile y Colombia la tasa corresponde al acumulado a marzo, con datos definitivos para Brasil y estimaciones para Chile y Colombia. El resto de los países cuenta con datos a febrero.

EL COMERCIO CON ESTADOS UNIDOS PREVIO AL IMPACTO DEL COVID-19

Con una dinámica dispar en los diferentes países de ALC, la débil evolución -en promedio- del comercio con Estados Unidos durante el primer bimestre del año (socio importante para muchos de ellos), anticipa mayores dificultades a partir del mes de marzo, frente al avance del COVID-19 en ese país.

Las exportaciones de ALC a Estados Unidos del primer bimestre continúan estancadas, replicando la evolución observada en 2019 (Figura 6), mientras que las importaciones se contraen 1,4%.

Figura 6 · Exportaciones de ALC a Estados Unidos Variación interanual, primer bimestre 2020, %



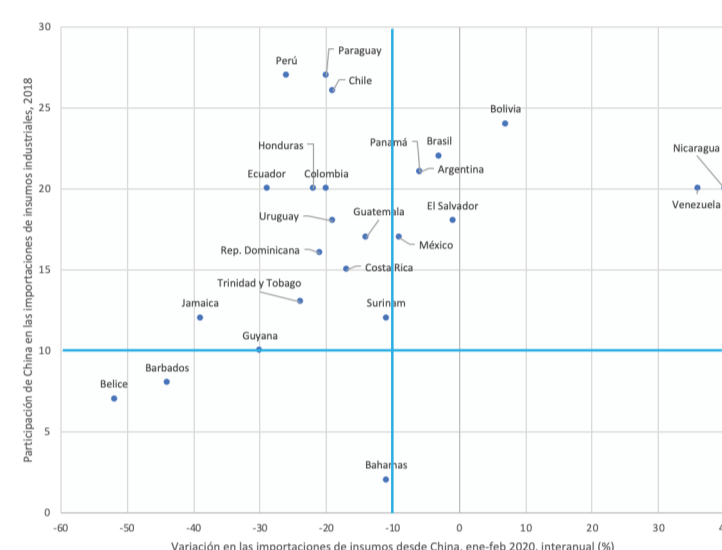
Fuente: Elaboración propia con datos de United States Census Bureau.

CAEN LAS IMPORTACIONES DE INSUMOS INDUSTRIALES DE ALC DESDE CHINA

La crisis sanitaria en China, sumada a la debilidad de la actividad económica regional, ha reducido las importaciones de bienes intermedios industriales de ALC en 12% interanual en el primer bimestre de 2020.

Los países más afectados (cuadrante superior izquierdo) combinan una alta dependencia de insumos chinos (>10%) con una reducción de más del 10% de las importaciones, entre las que se destacan Perú, Paraguay, Chile, Honduras, Ecuador y Colombia (Figura 7).

Figura 7 · Importaciones de insumos industriales de ALC desde China (Tasa de variación y participación en el total)

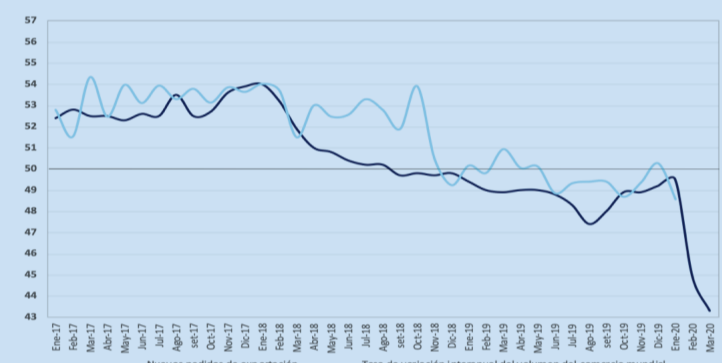


Fuente: Elaboración propia con datos de MOFCOM.

SE PREVÉ UNA CAÍDA MÁS PROFUNDA DEL COMERCIO MUNDIAL PARA LOS PRÓXIMOS MESES

Aunque sin datos oficiales disponibles del comercio mundial del mes de marzo, el componente de nuevos pedidos de exportaciones del PMI global de dicho mes muestra la peor caída desde la crisis financiera de 2008, adelantando en cierta medida, el impacto que el COVID-19 está teniendo sobre los flujos internacionales (Figura 8).

Figura 8 · Nuevos pedidos de exportación y volumen del comercio mundial (índices y tasa de variación interanual)



Fuente: Elaboración propia con datos de IHS Markit y CPB.

LAS EXPECTATIVAS DEL SECTOR PRIVADO DE URUGUAY Y PANAMÁ SOBRE EL COMERCIO

Una encuesta de la Cámara de Industrias del Uruguay a 122 empresarios manufactureros expresa:

- El 69% de las firmas ha visto reducir sus ventas durante el mes de marzo.
- Las empresas exportadoras observan un menor impacto relativo que las orientadas al mercado interno.
- Para abril, un 64% de las firmas encuestadas prevé bajas sustantivas en sus ventas, en tanto que un 22% estima caídas leves. Las empresas exportadoras son algo más optimistas que las enfocadas en los mercados internos.
- En el tercer mes del año no se percibían mayoritariamente inconvenientes con el abastecimiento de materias primas: solo el 29% haber tenido dificultades por cuestiones logísticas y retrasos en la llegada de embarques por mar y por aire.
- Los industriales solicitan al gobierno garantizar la libre circulación de bienes, particularmente con el resto de la región.

En Panamá, la Cámara de Comercio, Industrias y Agricultura presentó los resultados de una encuesta a 217 firmas:

- 84% de las empresas manifiesta haber reducido sus operaciones desde el COVID-19 (60% con caída mayor al 50%).
- 70% de las firmas tiene inconvenientes con proveedores del exterior (retrasos en entregas, incremento de costos, faltantes de productos).
- Las empresas piden al gobierno apoyo al transporte de mercaderías de exportación (por faltante de barcos) y ayuda para la negociación con proveedores extranjeros.

DOCUMENTOS Y TRABAJOS RECIENTES SOBRE COMERCIO Y COVID-19

La irrupción del Coronavirus ha dado lugar a un profuso análisis por parte de académicos, organismos y medios en general (ver relevamiento completo aquí). Se presentan algunos de los principales hallazgos de las últimas semanas:

- El **BID** introduce lineamientos de política comercial para enfrentar la pandemia: evitar medidas restrictivas al comercio, en particular para los insumos y equipamiento médico; coordinar respuestas de política a nivel regional y global, impulsar un procedimiento aduanero simplificado, preservar el libre comercio de servicios, entre otras.
- En línea con el BID, el **PIIE** propone medidas de política comercial que pueden contribuir al combate de la pandemia: baja de aranceles y costos de transporte de insumos y equipo médico, facilitar el libre tránsito de profesionales de la salud, evitar restricciones a las exportaciones, tomar medidas coordinadas de política comercial a nivel global, etc.
- **Goldin y Muggah** sostienen que las instituciones sanitarias internacionales no fueron capaces de cumplir su objetivo principal de proteger la salud global. Las complejidades de la globalización no pueden ser resueltas sino con más coordinación internacional. Un Plan Marshall global es fundamental para el sostén de gobiernos y sociedades en el mundo. Plantean que la pandemia acelerará el proceso de *reshoring* que ya se estaba observando en los últimos años.
- El **INAI** enfatiza evitar medidas proteccionistas y coordinar respuestas a escala global. Destacan el **Comunicado del G 20** que apela a garantizar el flujo de suministros médicos vitales, productos agrícolas críticos y otros bienes y servicios. El INAI menciona países que están tomando medidas restrictivas a las exportaciones de alimentos (por ej. Kazajstán, harina de trigo; Vietnam, arroz), en tanto que otros están adelantando importaciones de alimentos (ej. China, arroz).
- **Hufbauer y Jung** alertan sobre presiones proteccionistas. 54 países adoptaron restricciones a sus exportaciones de insumos y equipo médico. Dado que ni la OMC ni el G 20 pueden coordinar, proponen incrementar la cooperación plurilateral. En Asia, empezando a nivel bilateral para asegurar el libre comercio, y luego extenderlo al ASEAN+6.
- **Mattoo y Ruta**, argumentan que las restricciones a las exportaciones de insumos y equipo médico pueden dar lugar a desabastecimiento y/o a incrementos en los precios, afectando a todo el mundo, especialmente a los países más pobres.
- Un **grupo de países (Canadá, Australia, Chile, Brunei, Myanmar, Nueva Zelanda y Singapur)** se comprometió a mantener abiertos sus canales de abastecimiento y a remover medidas restrictivas sobre insumos y equipamiento médico.
- En ALC continúan los esfuerzos de los esquemas subregionales por coordinar acciones. En **MERCOSUR** se aprobó un fondo de emergencia, en **SICA** un plan de contingencia, el **BCIE** estableció un programa de asistencia especial, entre otros.