

Formalización laboral, ciclo de la vida y el futuro del trabajo

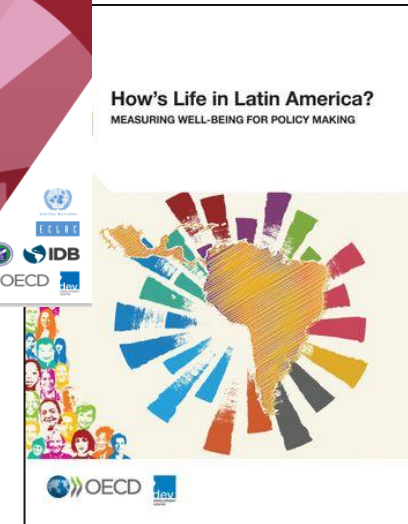
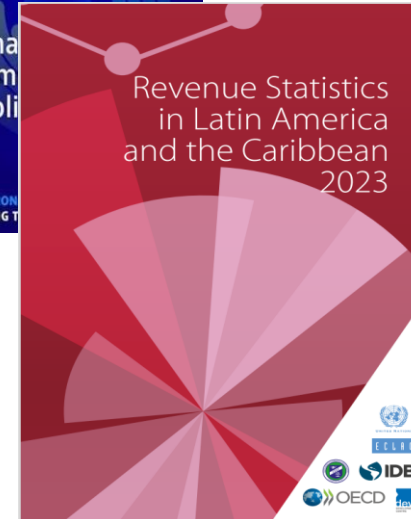


Sebastian Nieto Parra
Jefe América Latina y el Caribe
OECD Development Centre
@OECD_Centre @snietoparra

OISS, Cartagena de Indias
7 de septiembre de 2023



Nuestro trabajo con la región

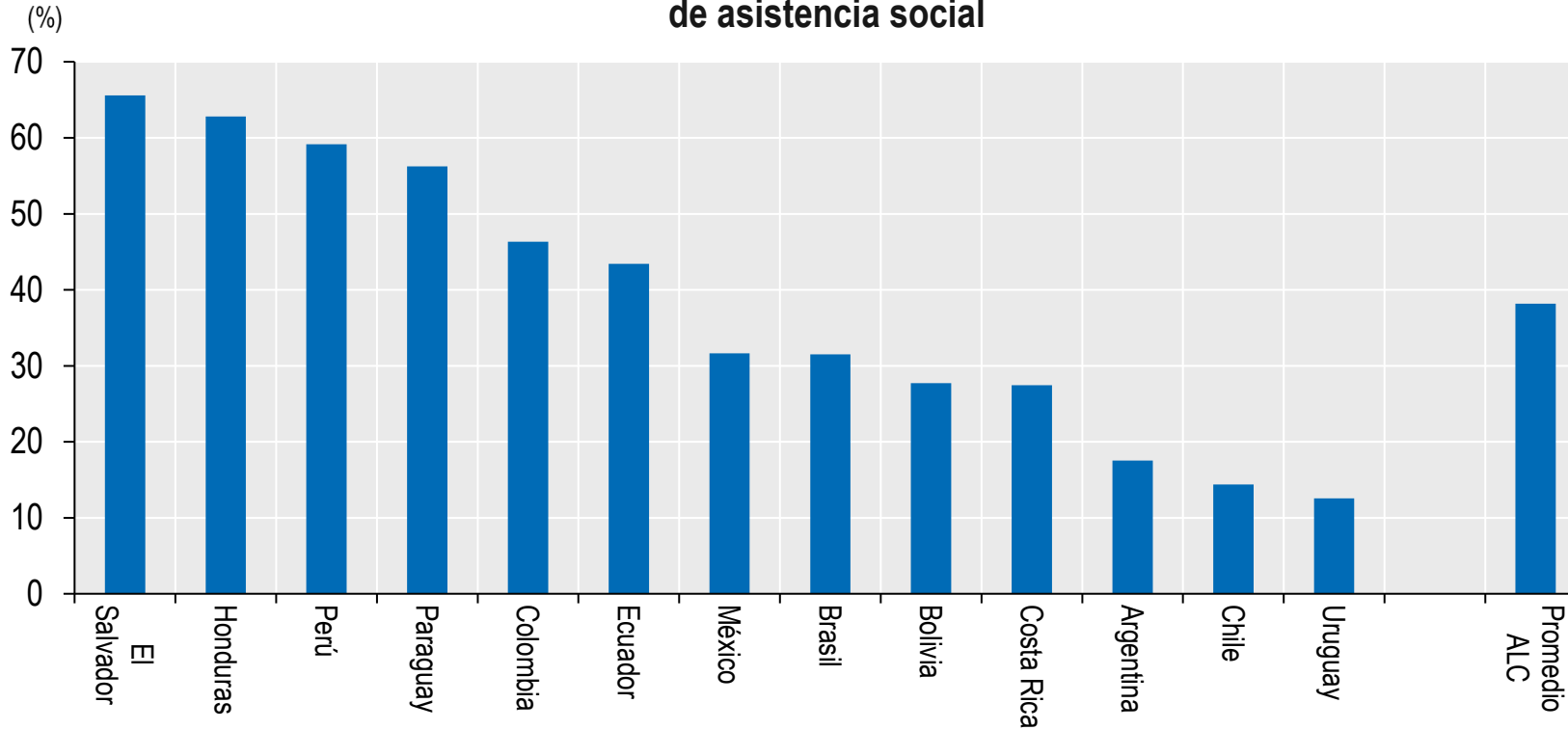


<https://www.oecd.org/dev/americas/>



La crisis del Covid-19 afectó a los no cubiertos por ningún régimen de asistencia o protección social: numerosas políticas focalizadas en estos grupos

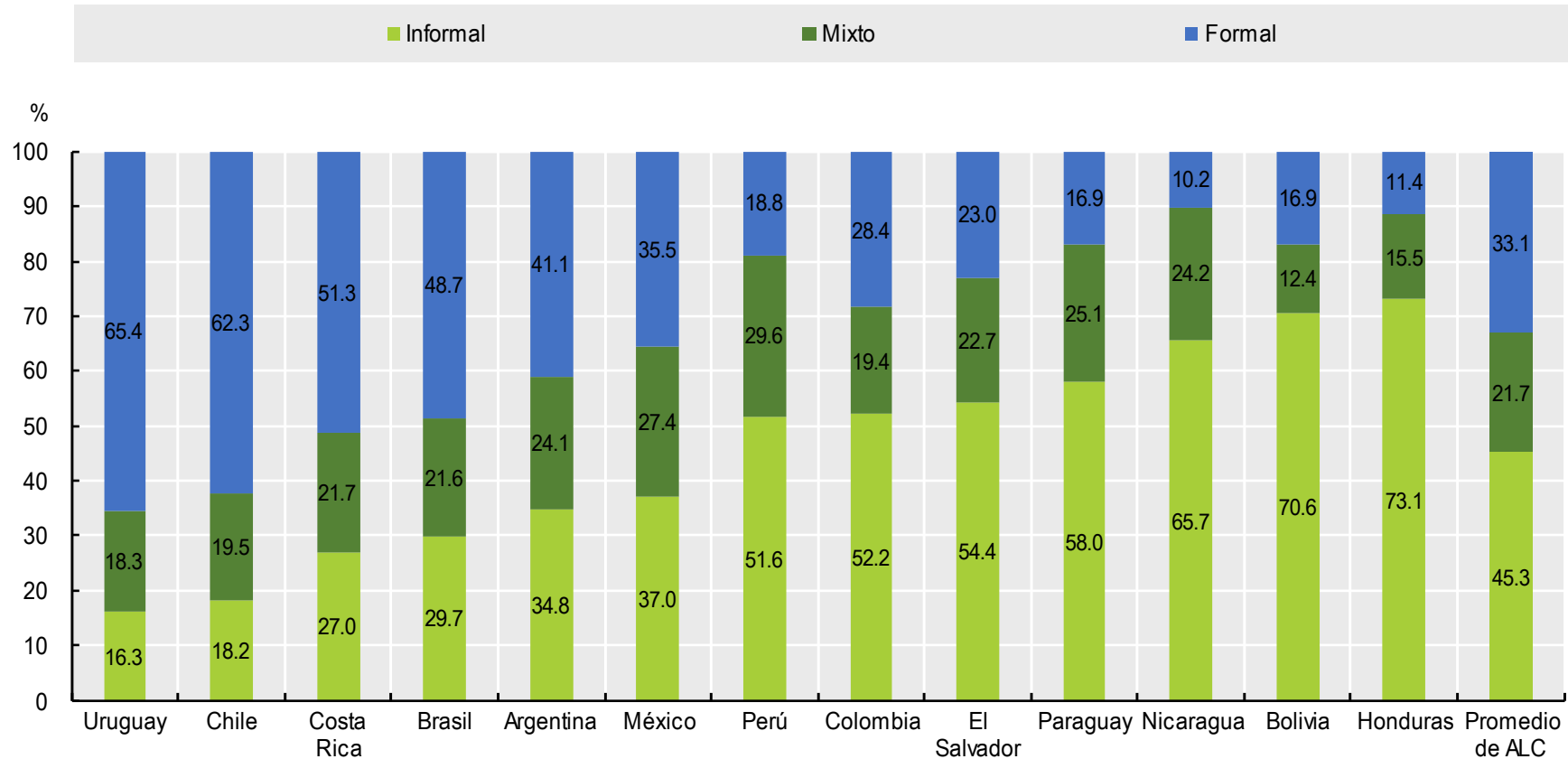
Trabajadores no cubiertos por la seguridad social laboral o los principales programas de asistencia social





Las características de los hogares: útil a considerar en las decisiones de política pública bajo espacios fiscales reducidos

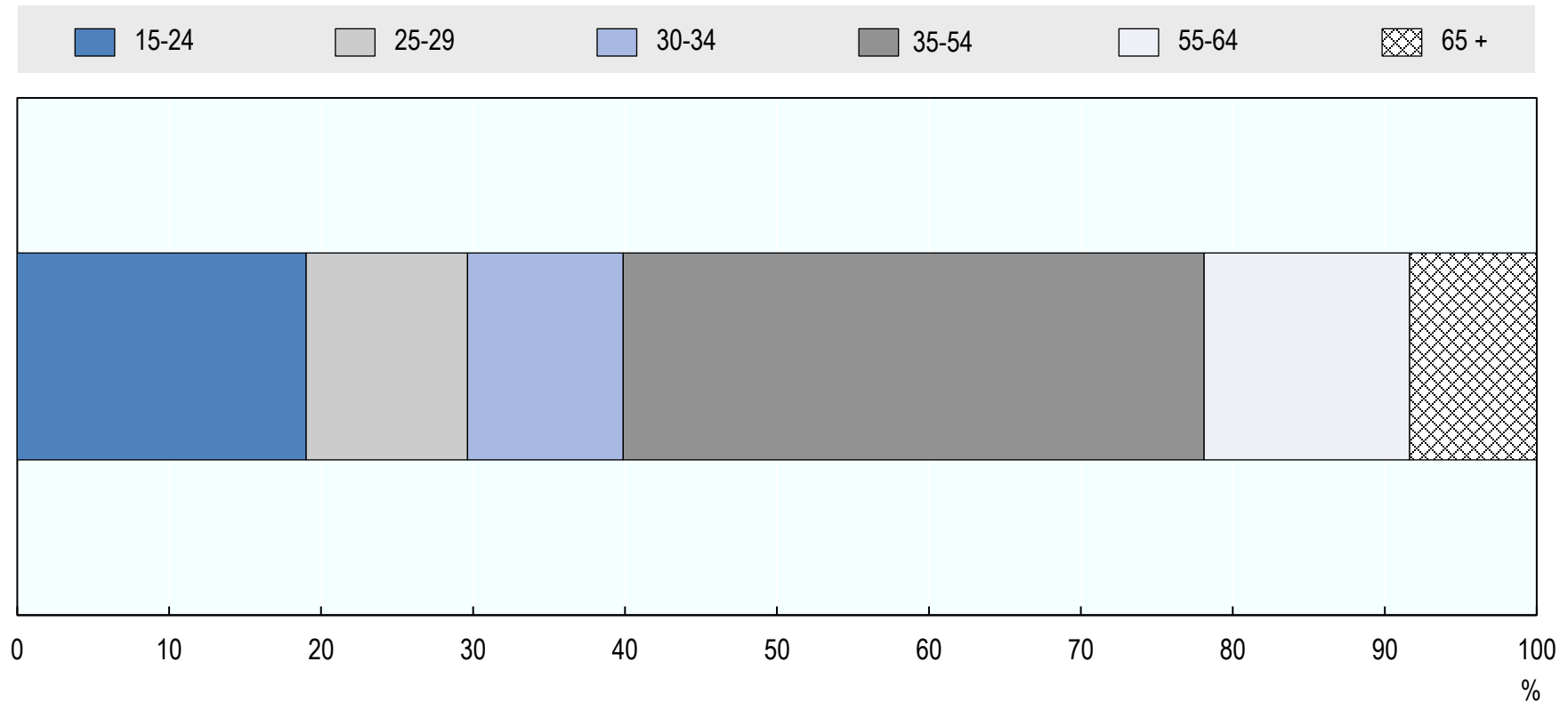
Distribución de la población total, por grado de informalidad de los hogares





El 22% de los trabajadores informales de ALC tienen 55 años o más

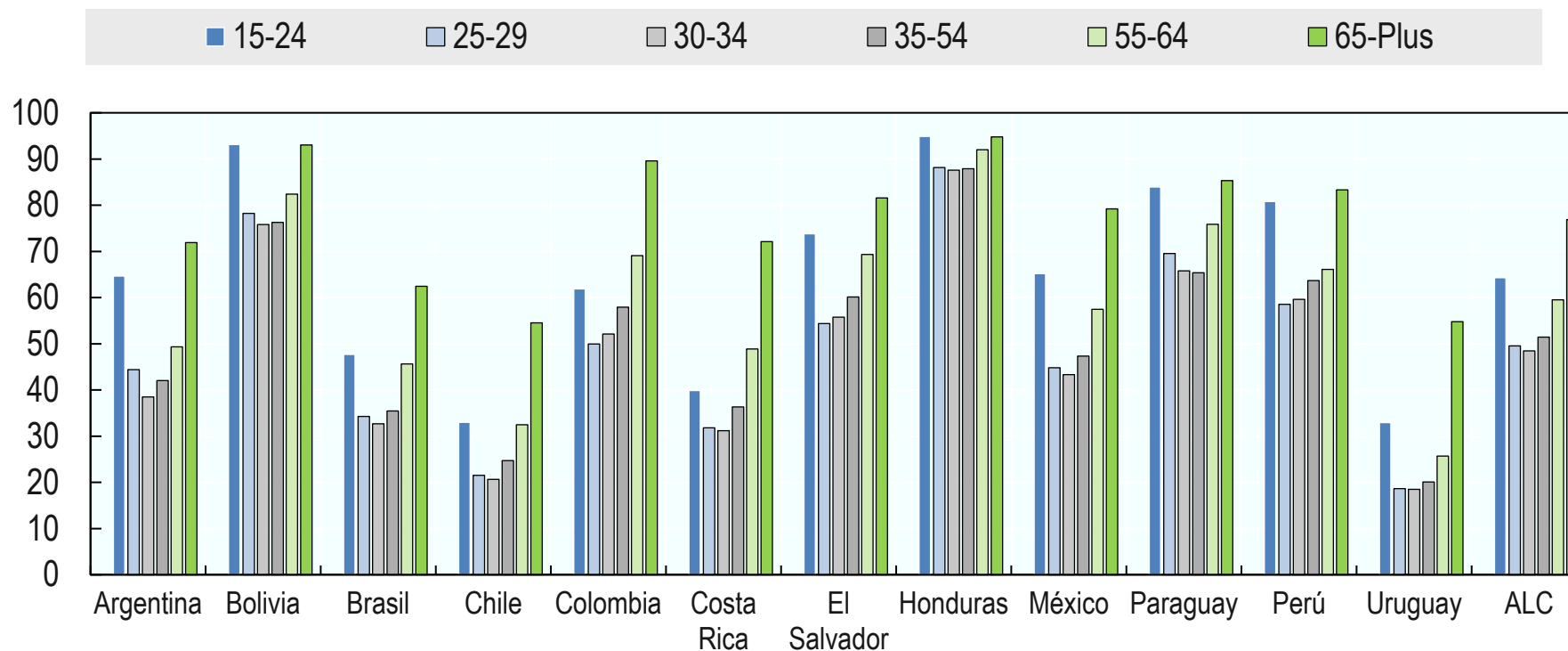
Distribución de los trabajadores informales por grupo de edad





El ciclo de vida e informalidad: Los jóvenes y mayores están más expuestos a la informalidad

Tasa de informalidad por grupo de edad (%)



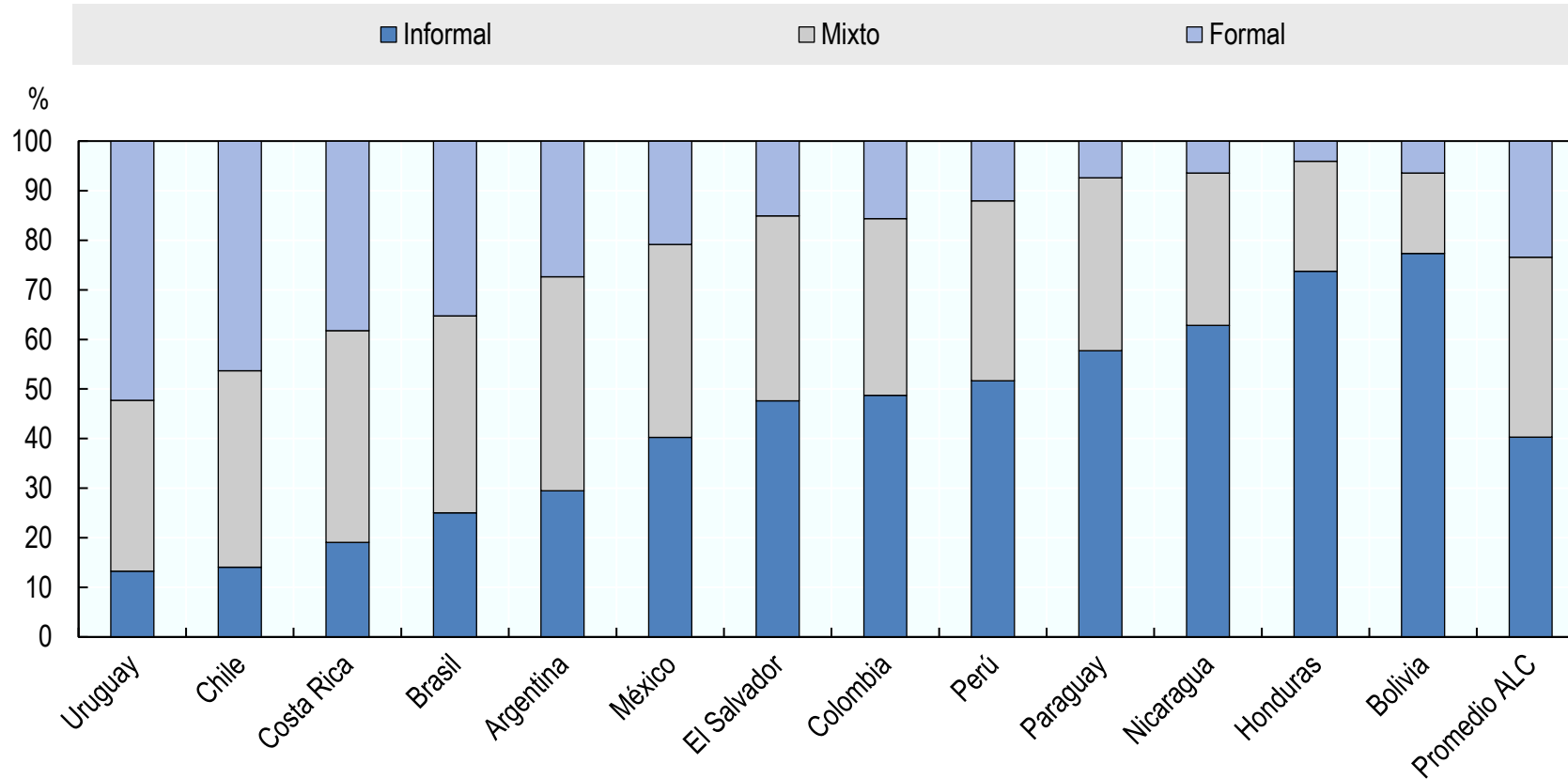
Fuente: Cálculos del Centro de Desarrollo de la OCDE con base en encuestas de hogares, 2018 o último año disponible.

Nota: La definición de informalidad se basa en OIT (2018)..



En los hogares completamente informales vive más del 40% de las personas mayores. Este grupo podría encontrarse en una posición aún más vulnerable si no recibe una pensión

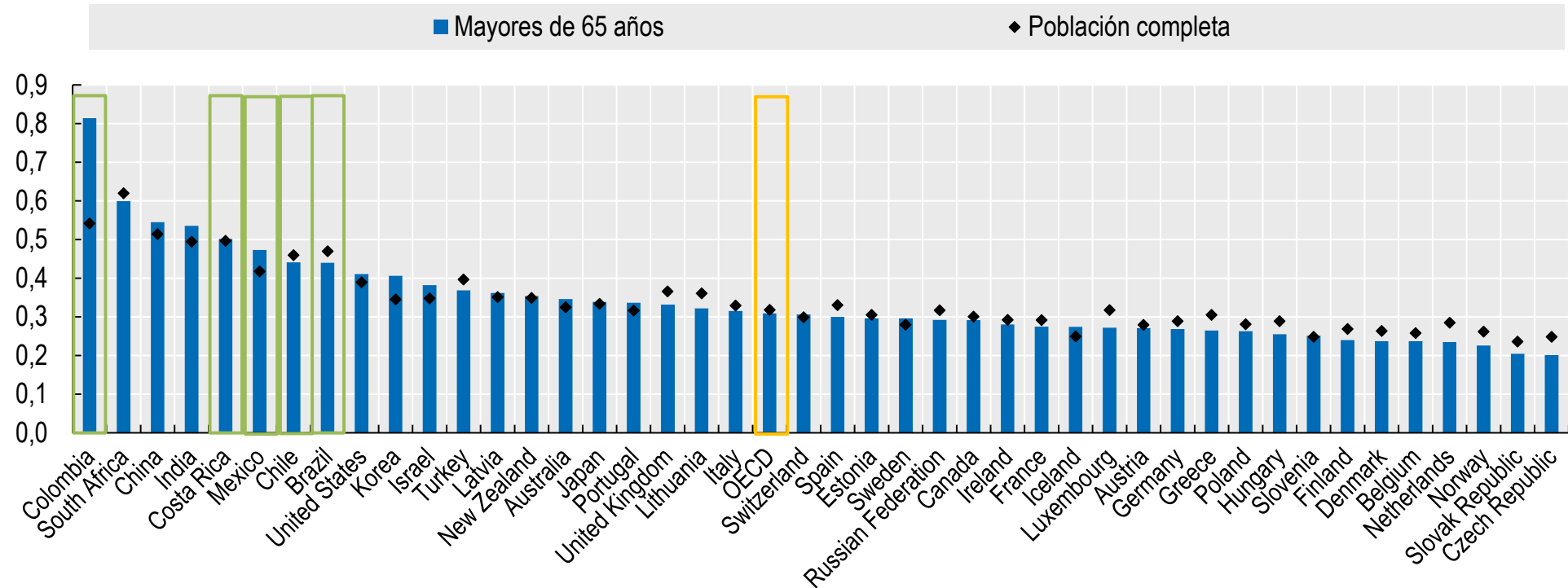
Distribución de la población mayor de 60 años de acuerdo al grado de informalidad del hogar





La desigualdad es elevada para los mayores de 65 años

Coeficiente de GINI



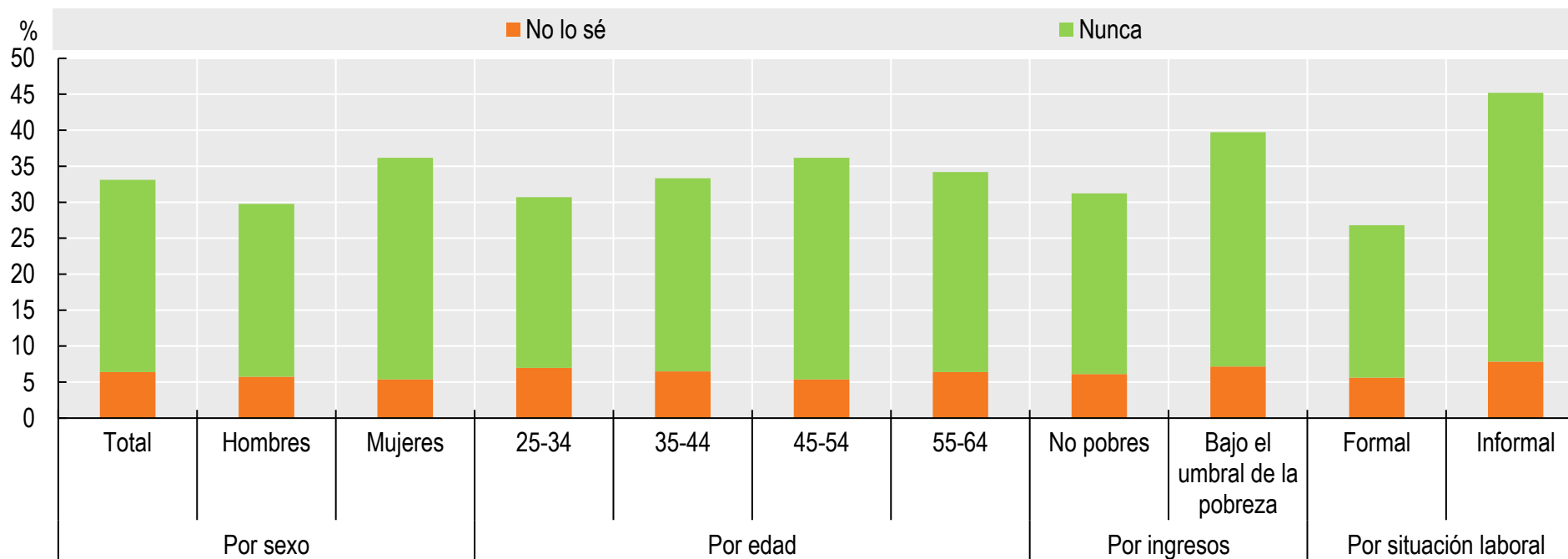
Nota: El índice de Colombia se calculó tomando datos de las personas en edad de pensión (mujeres 57 años y hombres 62).

Fuente: OECD (2021), Pensions at a Glance 2021: OECD and G20 Indicators, OECD Publishing, Paris, <https://doi.org/10.1787/ca401ebd-en>



Y uno de cada tres trabajadores de ALC piensa que nunca cobrará una pensión. El porcentaje aumenta para los informales

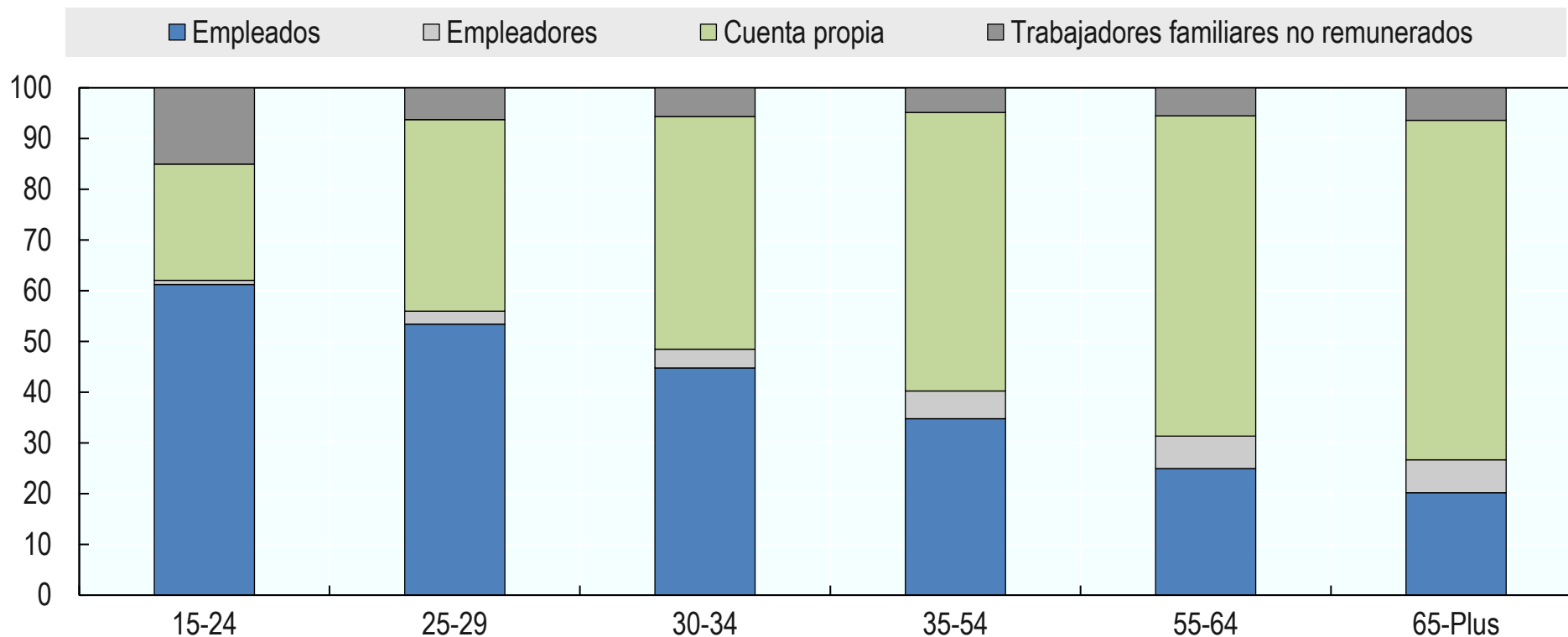
Porcentaje de trabajadores que dudan que vayan a cobrar una pensión, desglosado por características sociodemográficas, en países seleccionados de ALC





Dentro de los mayores hay una sobre representación de los cuenta propistas, lo que los hace más vulnerables a estar en la informalidad

Distribución del empleo informal según estatus de empleo por grupo de edad



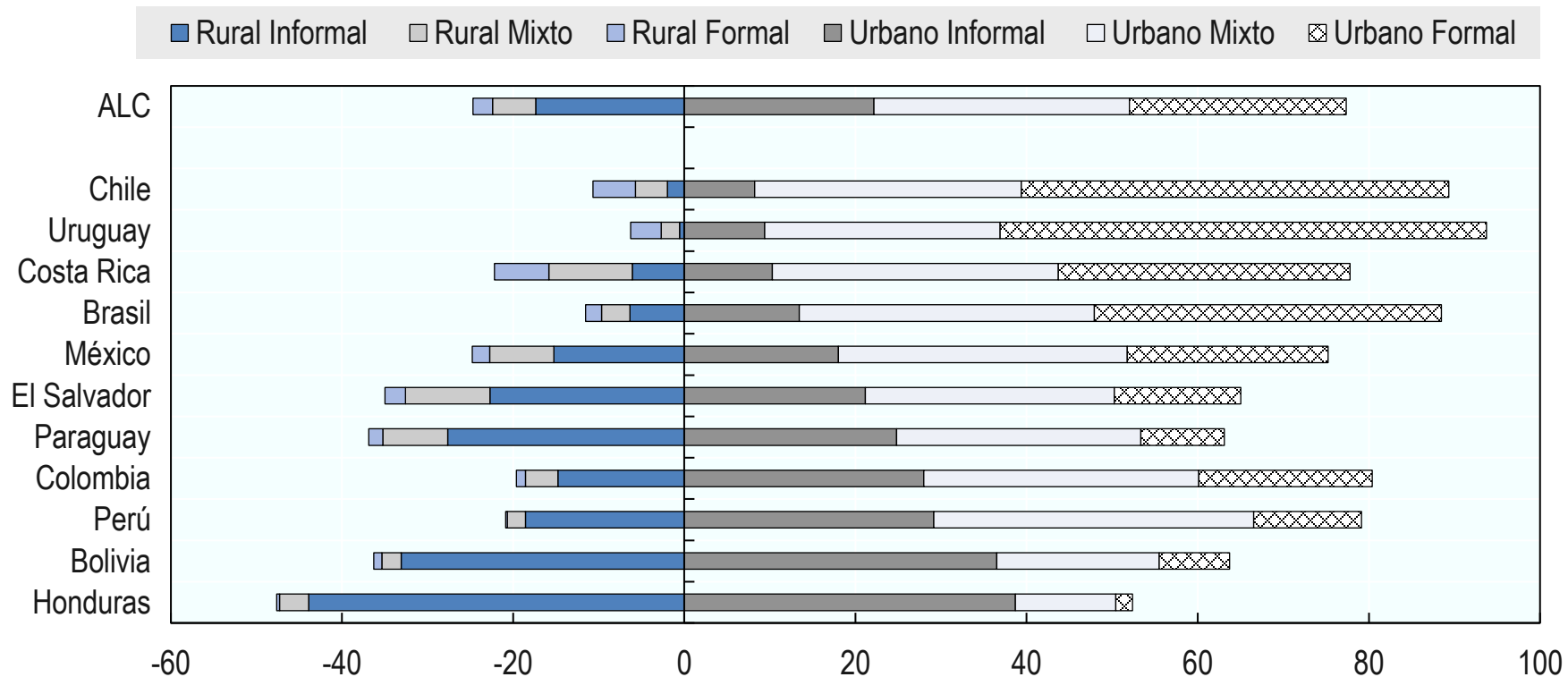
Fuente: Cálculos del Centro de Desarrollo de la OCDE con base en encuestas de hogares, 2018 o último año disponible.

Nota: La definición de informalidad se basa en OIT (2018). Debido a la publicación de microdatos públicos para las encuestas de hogares actualizadas y los crecientes esfuerzos para aumentar la comparabilidad internacional, las cifras están sujetas a actualizaciones.



La distribución a nivel del hogar varía de manera desigual según la ubicación

Distribución de población según condiciones de ruralidad y grado de informalidad



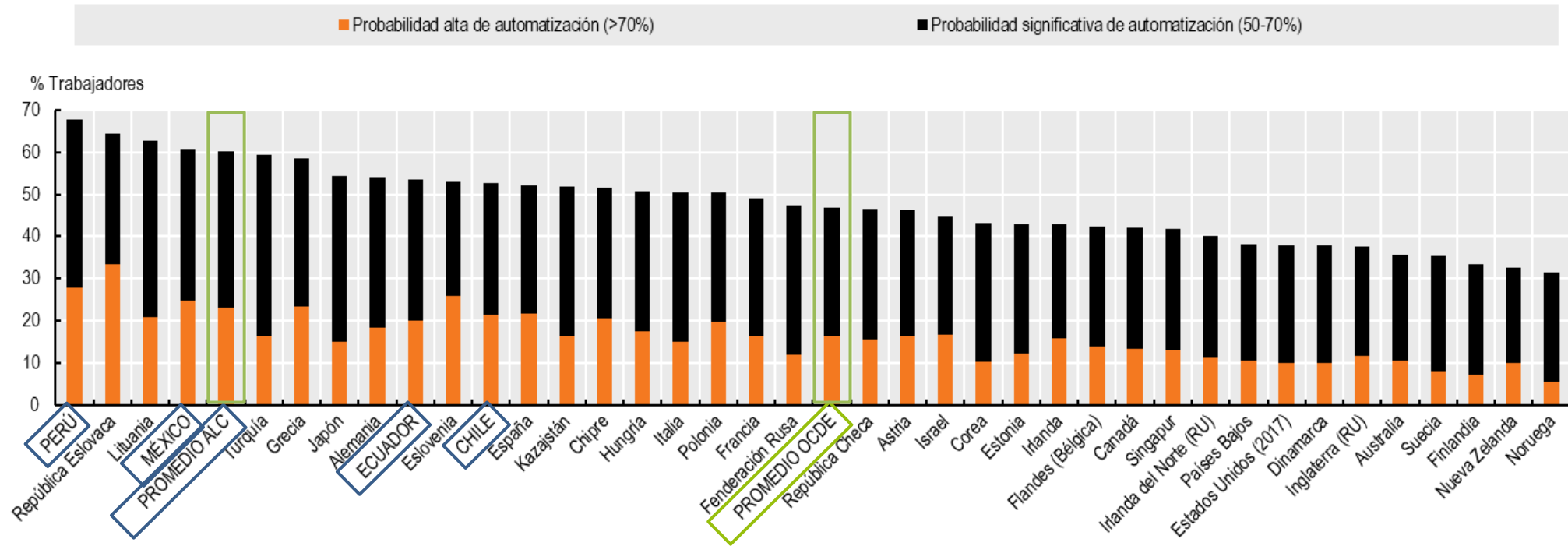
Fuente: Cálculos del Centro de Desarrollo de la OCDE con base en encuestas de hogares, 2018 o último año disponible.

Nota: La definición de informalidad se basa en OIT (2018). Debido a la publicación de microdatos públicos para las encuestas de hogares actualizadas y los crecientes esfuerzos para aumentar la comparabilidad internacional, las cifras están sujetas a actualizaciones



En varios países de la región, más del 20% de los puestos de trabajo corren un alto riesgo de automatización

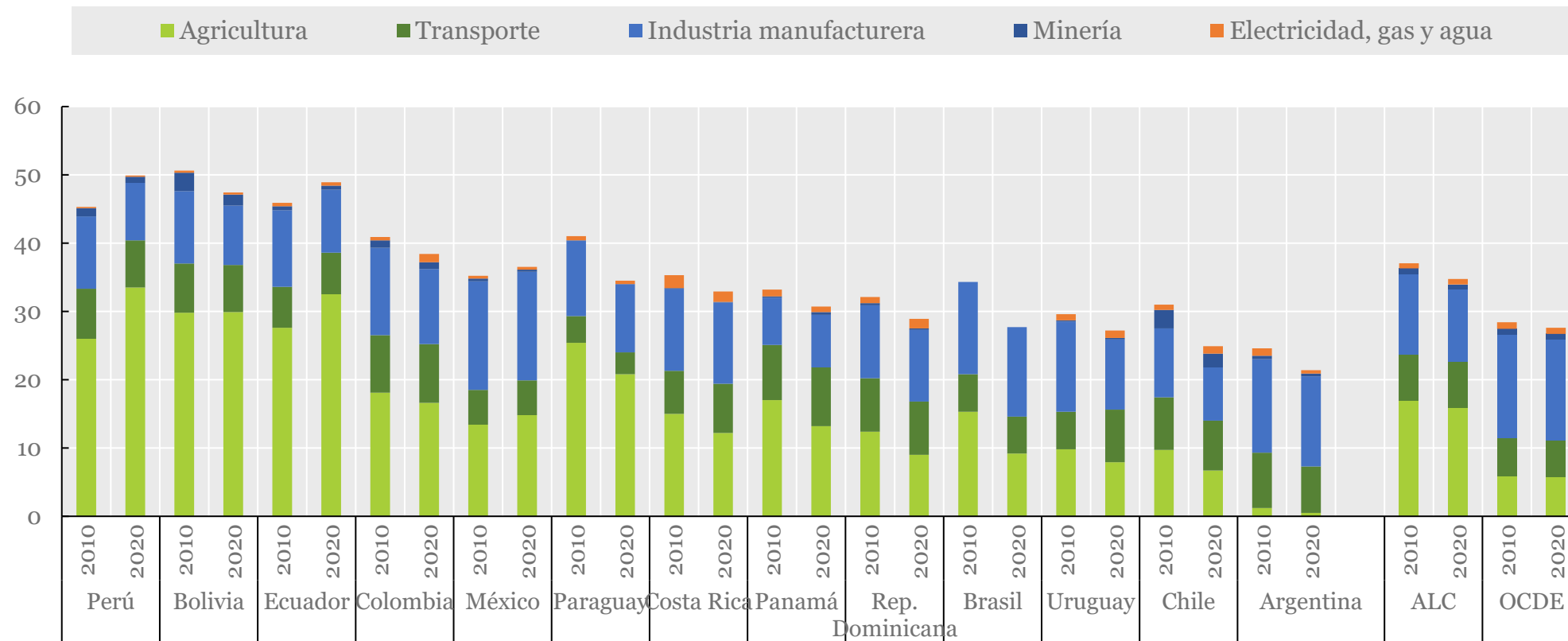
Porcentaje de trabajadores según el riesgo de automatización (análisis de tareas)



Fuente: Perspectivas económicas de América Latina 2020 <https://doi.org/10.1787/e6e864fb-en> con base en una elaboración propia a partir de la OCDE (2019c, 2019g); OCDE/PIAAC (2018), *Evaluación de Competencias de Adultos* (base de datos), www.oecd.org/skills/piaac/data/.

Los sectores marrones generan una porción importante del empleo en ALC

Cuotas de empleo en sectores “sectores marrones” (%)
Como porcentaje del empleo total (2010 y 2020)

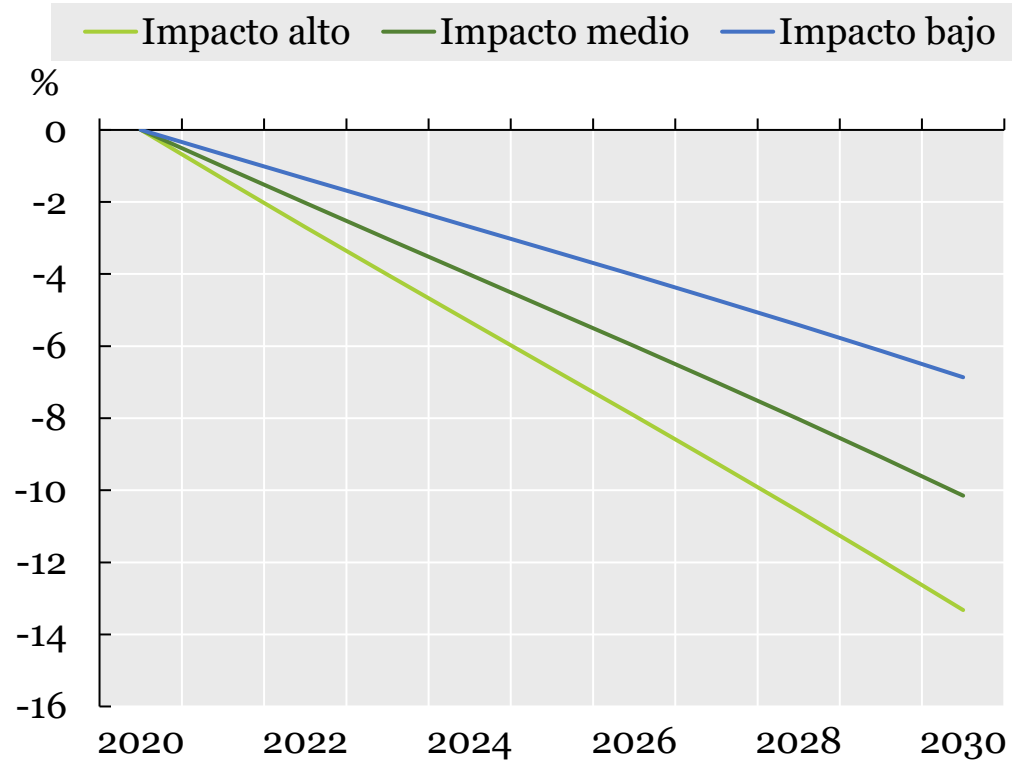




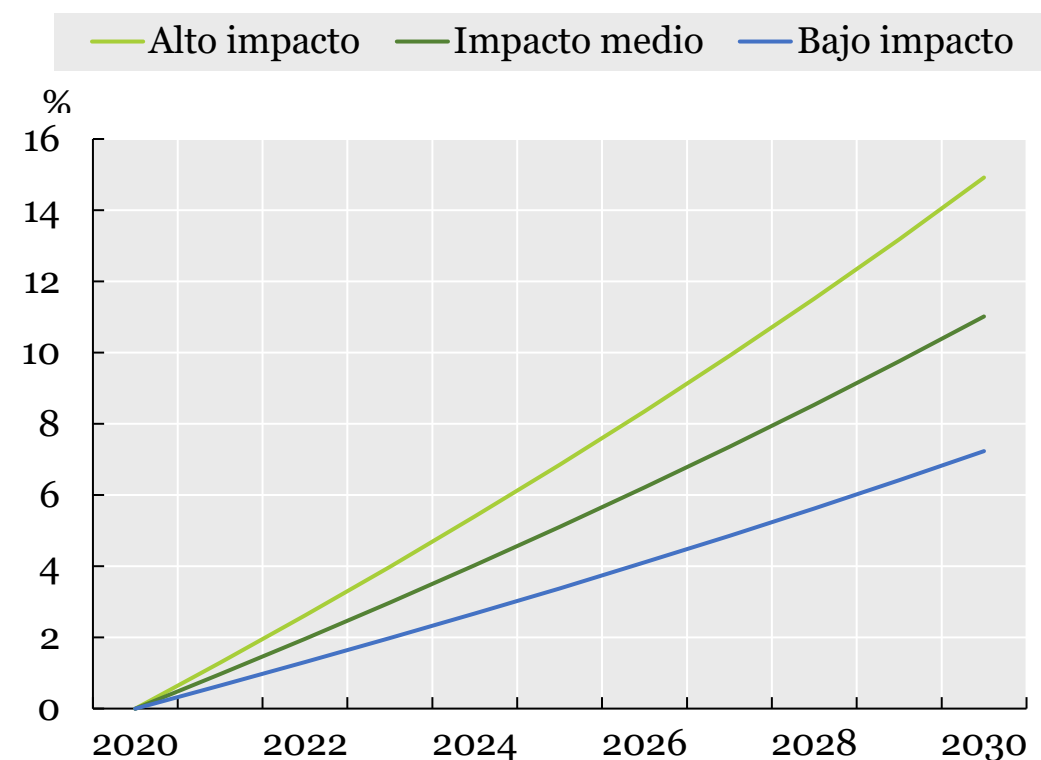
La creación neta de empleo generada por la transición verde dependerá de la magnitud de las inversiones y de las políticas laborales activas

Empleo en sectores verdes y marrones en ALC, 2020-30

Pérdida de empleo en sectores marrones (2020-2030) (%)

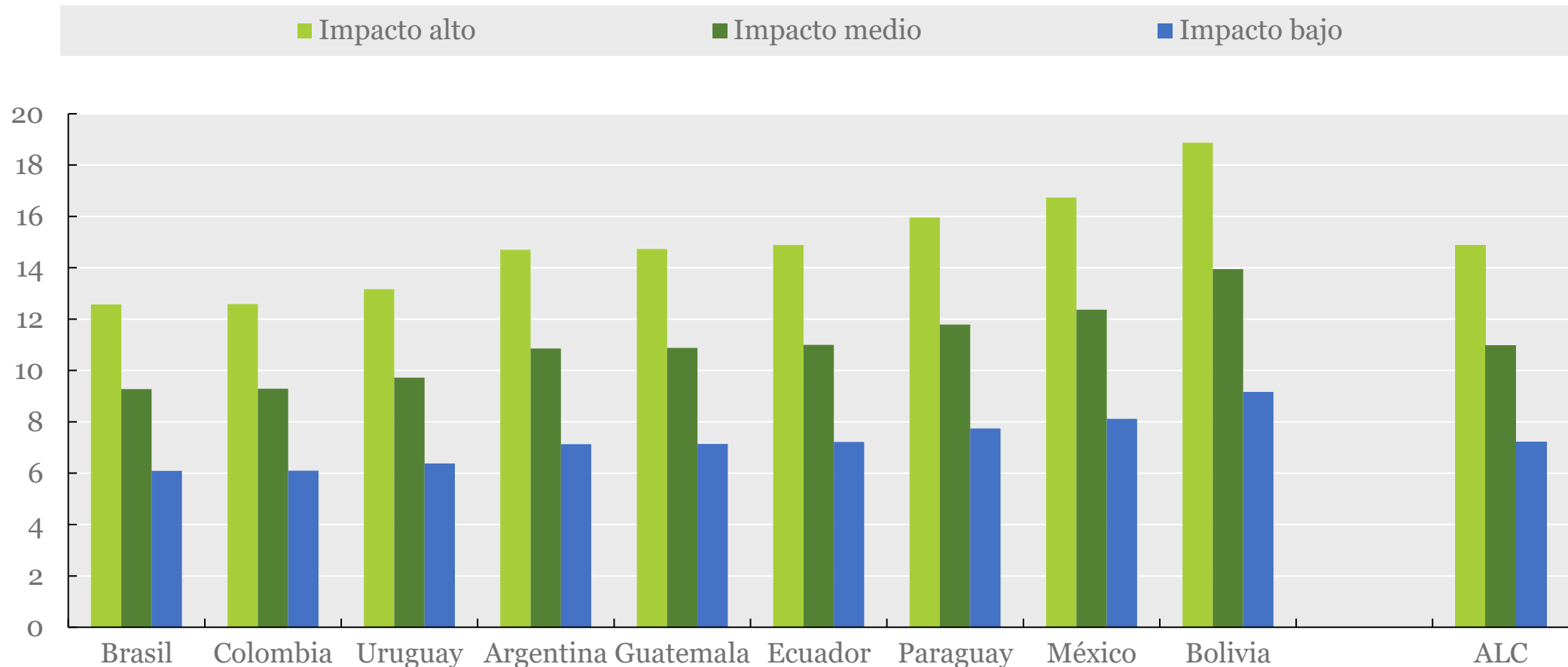


Creación de empleo en sectores verdes (2020-2030) (%)



La inversión en sectores con potencial verde puede asegurar una creación positiva neta de empleo verde y formal

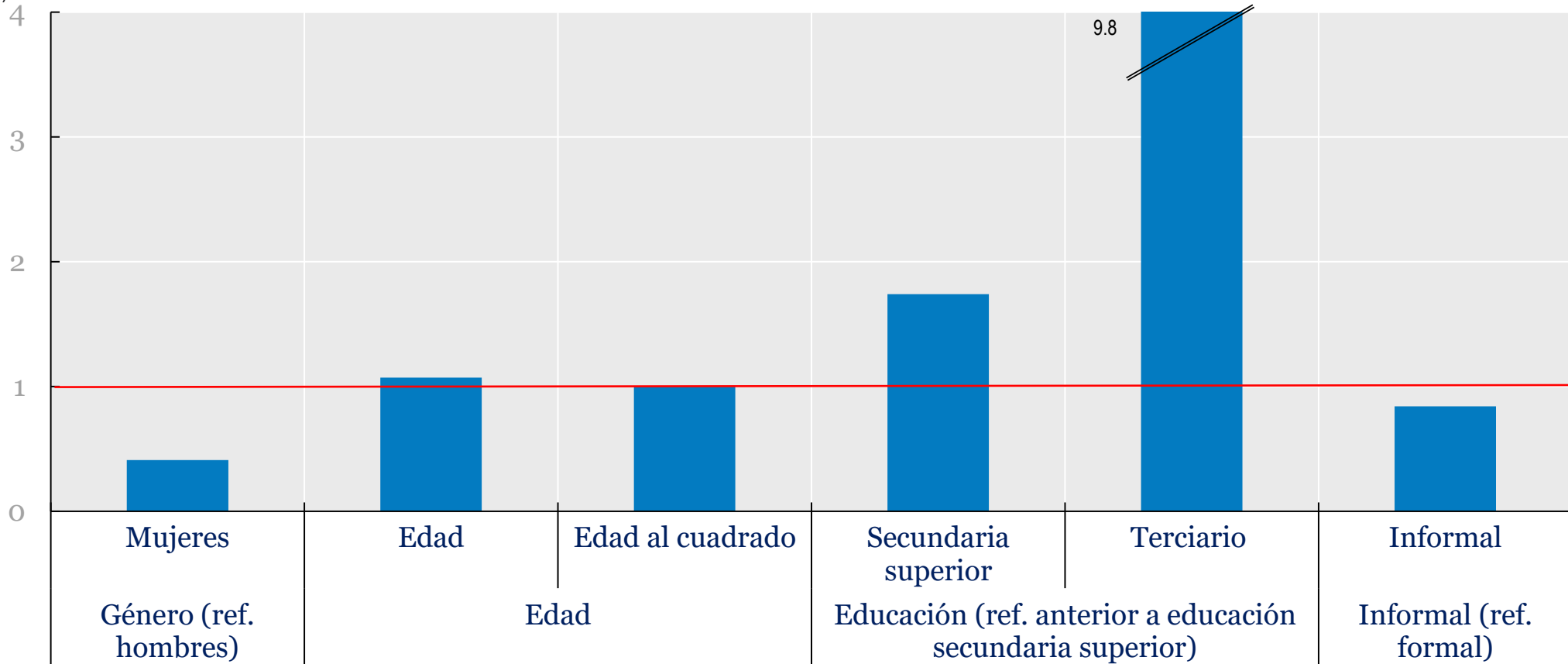
Creación de empleo en los sectores verdes en los países de ALC (%)





Los empleos verdes tienden a ser formales, requerir un mayor nivel educativo, de experiencia e importantes brechas de género

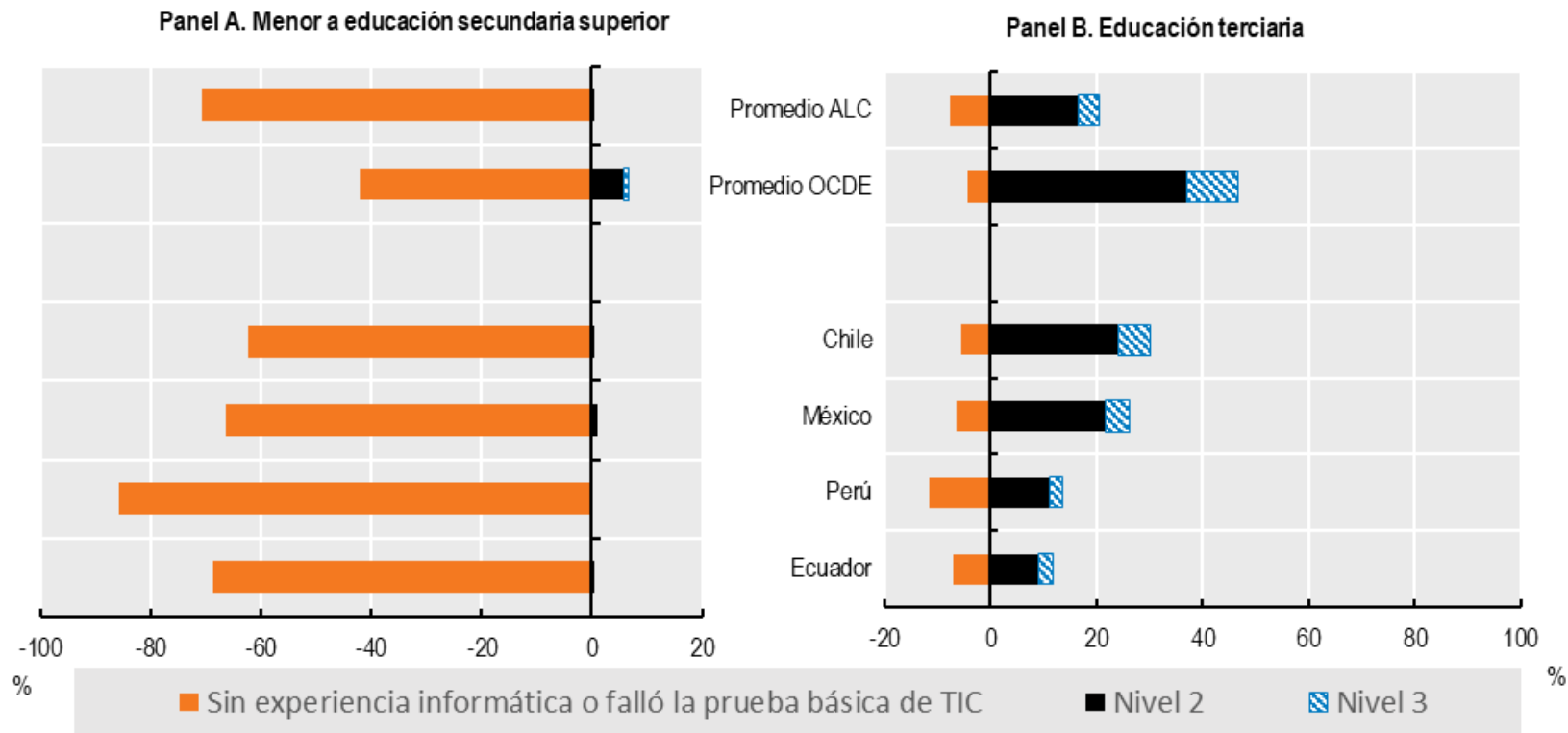
Razón de posibilidades
(*odd ratio*)





Una gran parte de los adultos sin educación secundaria o superior carecen de las competencias digitales necesarias

Habilidades en la resolución de problemas por nivel formativo, países seleccionados de América Latina

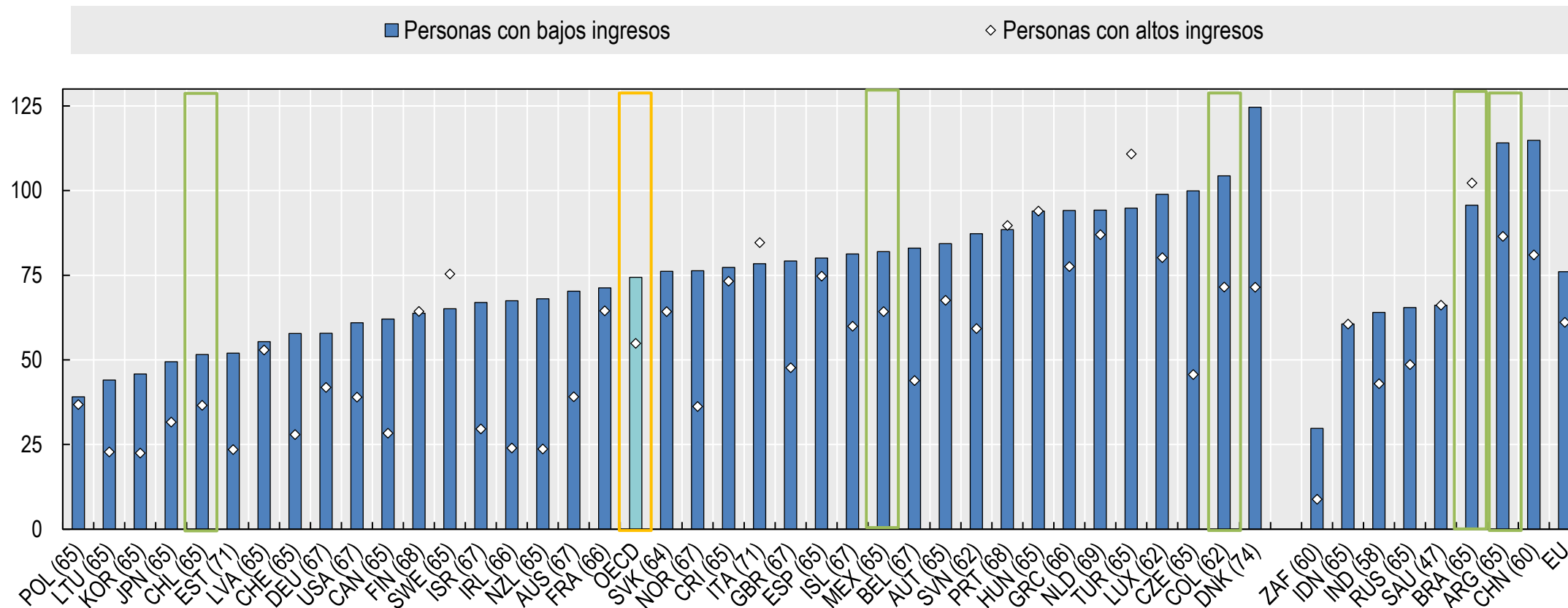


Fuente: Perspectivas económicas de América Latina 2020 <https://doi.org/10.1787/e6e864fb-en> con base en una elaboración propia a partir de OCDE/PIAAC (2018), *Evaluación de Competencias de Adultos* (base de datos), www.oecd.org/skills/piaac/data/.



Respecto a los adultos mayores, en general las tasas de reemplazo son elevadas – para los que tienen acceso a una pensión

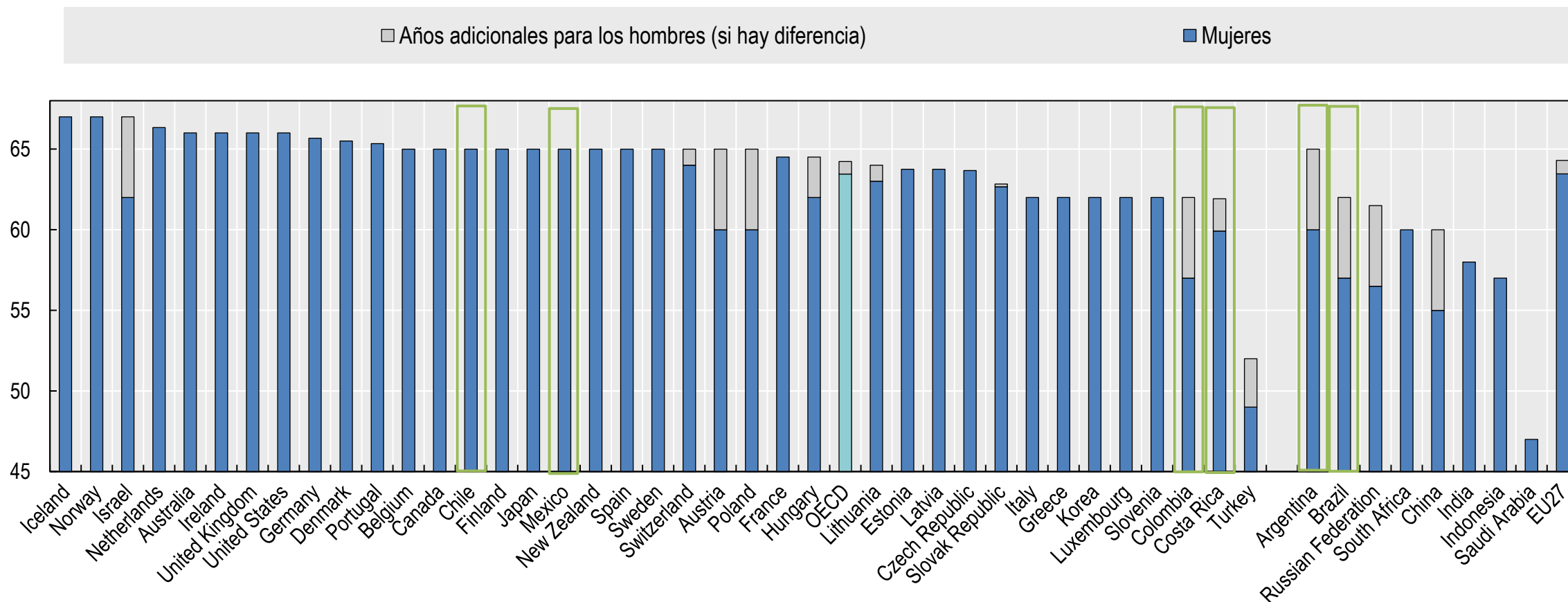
Tasas netas de reemplazo de las pensiones (%): personas con ingresos bajos y altos





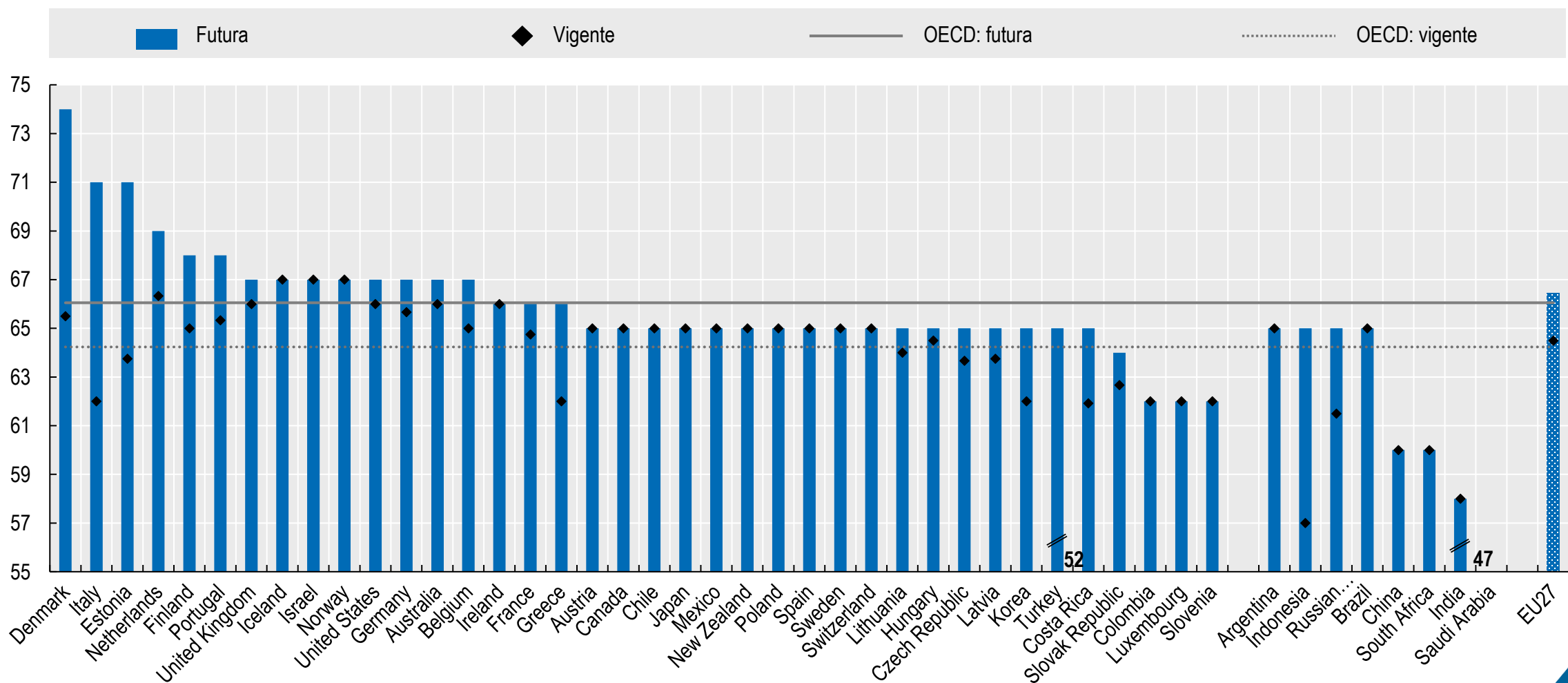
Edad de jubilación en algunos casos desalineada de la esperanza de vida

Edad normal de jubilación actual por género





Edad de jubilación (actual y futura de acuerdo a la regulación)





Edad de jubilación y esperanza de vida

La edad de jubilación está vinculada a la esperanza de vida en siete países de la OCDE

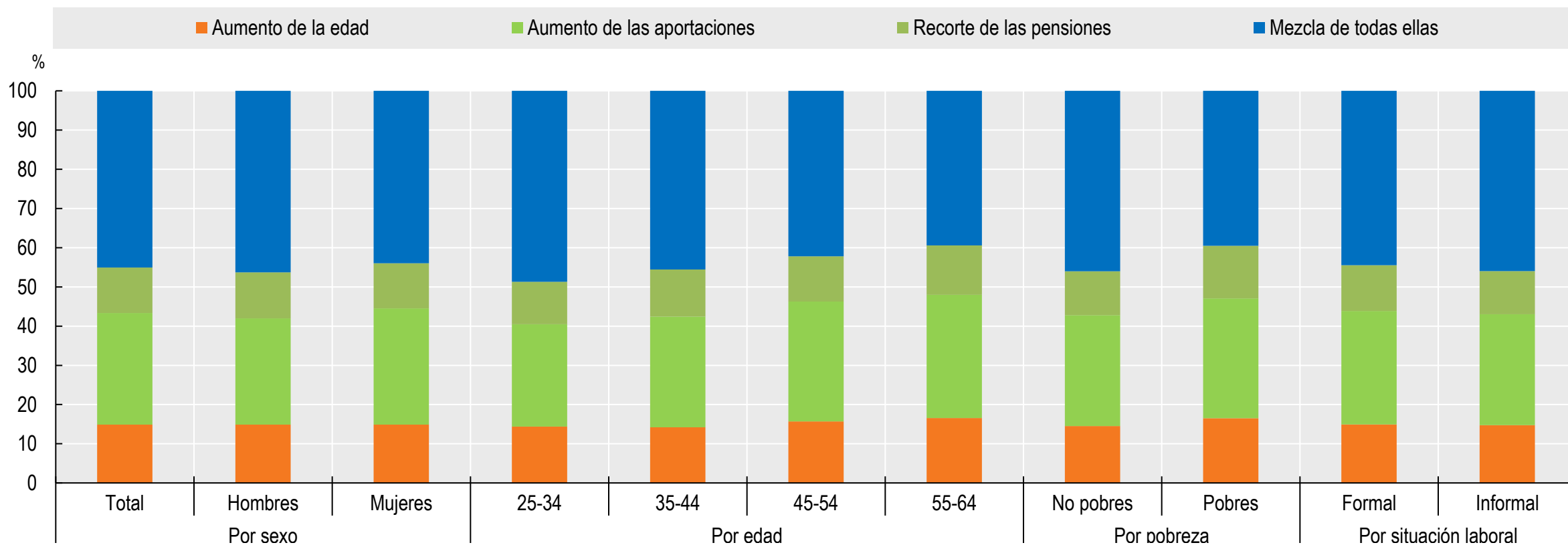
Características básicas de la conexión

	Aumento de la edad de jubilación en proporción al aumento de la esperanza de vida	Necesidad de parlamento de la aprobación parlamentaria de jubilación aumento de la jubilación	Enlace basado en la esperanza de vida a la edad	Años entre jubilación edad revisiones	Periodo entre la fijación de la nueva jubilación edad de jubilación y su que entra en vigor
Denmark	1	●	60	5	15 years
Estonia	1		65	1	2 years
Finland	2/3		65	1	3 years
Greece	1		65	3	Max 1 year
Italy	1		65	2	2 years
Netherlands	2/3		65	1	5 years
Portugal	2/3 *		65	1	2 years



Preferencia por una reforma: una combinación de factores a tener en cuenta

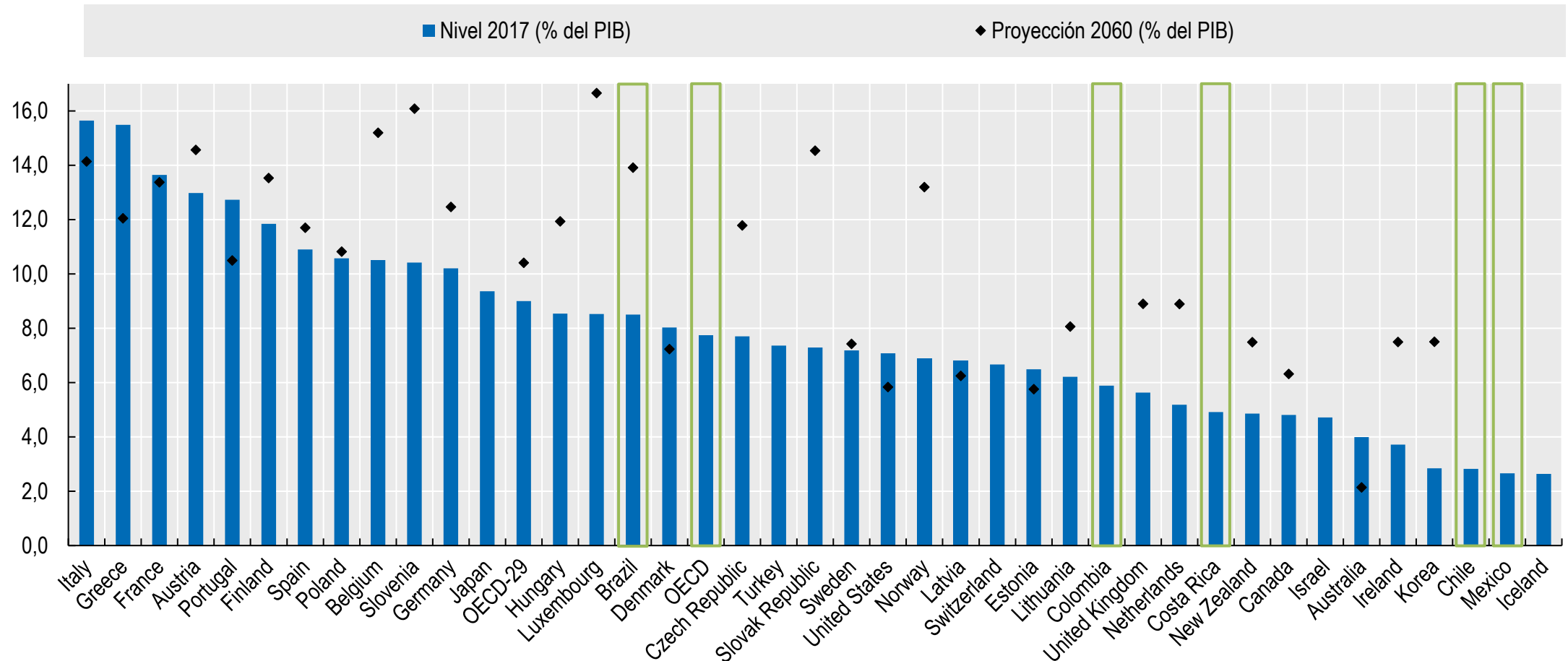
Preferencia por una reforma de las pensiones tendente al equilibrio de las cuentas públicas, por características sociodemográficas





El gasto público en pensiones es relativamente bajo, pero en el futuro es insostenible si se superan los niveles de formalización

Gasto público en prestaciones de vejez y supervivencia (% del PIB)

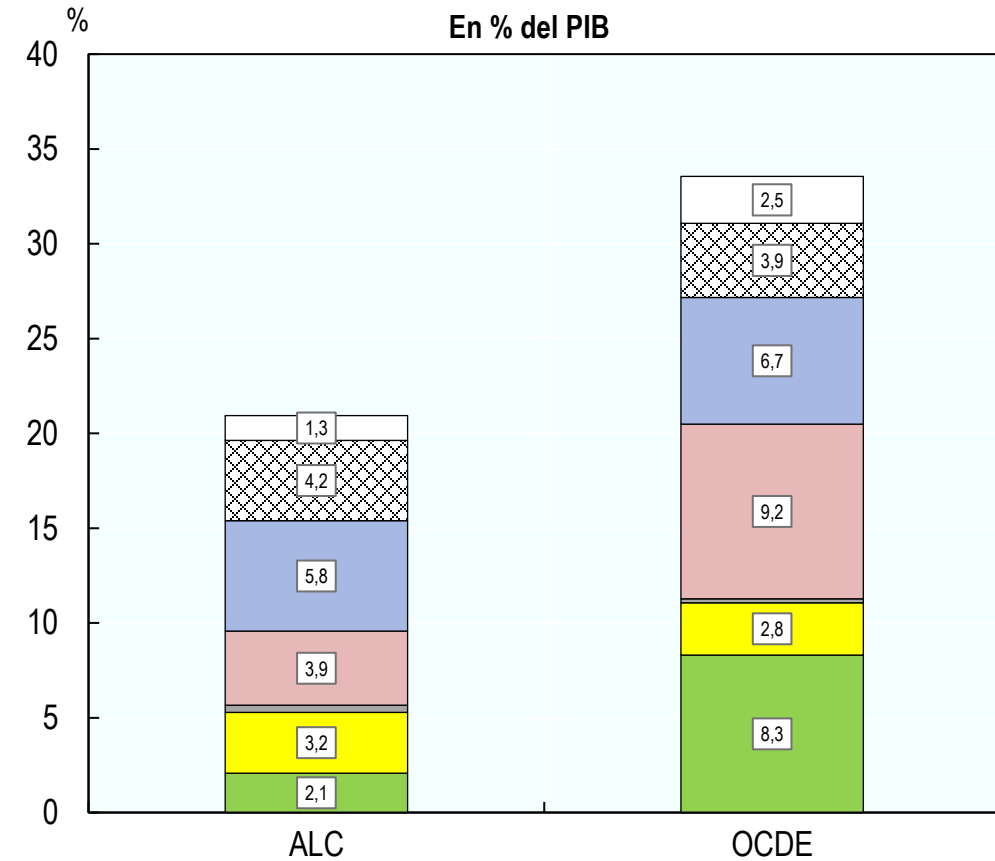
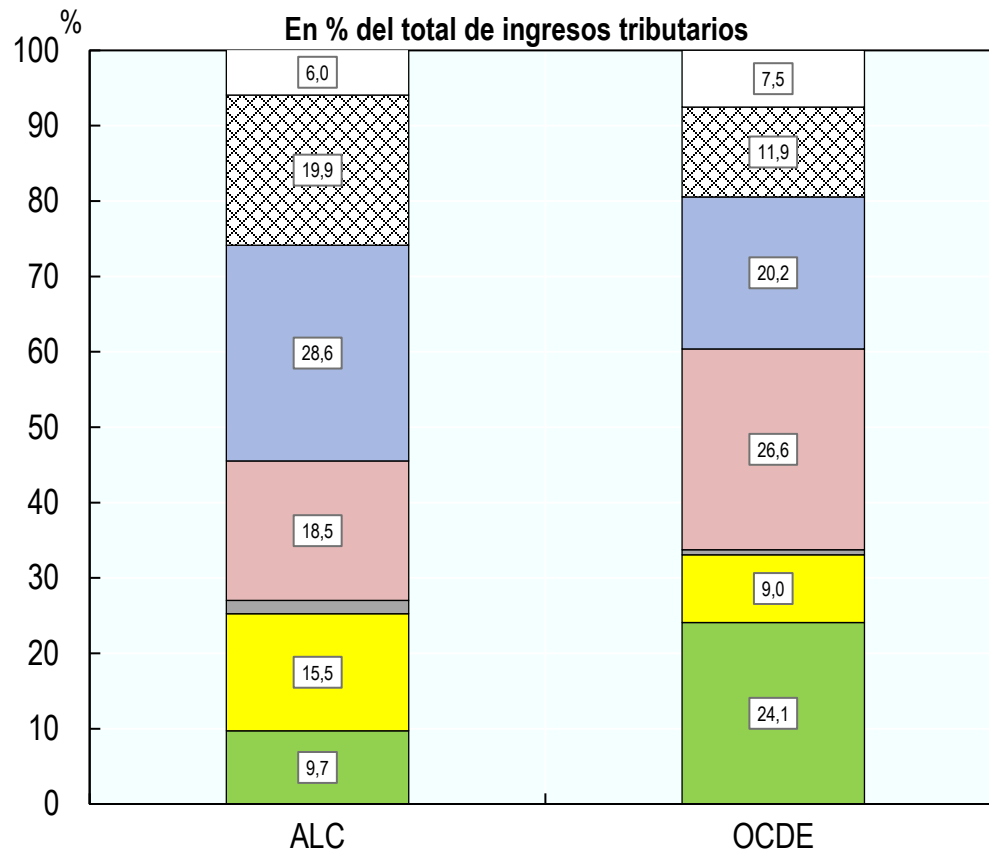
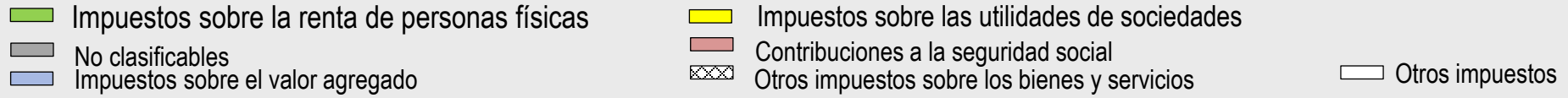


Fuente: OECD (2021), Pensions at a Glance 2021: OECD and G20 Indicators, OECD Publishing, Paris, <https://doi.org/10.1787/ca401ebd-en>

Nota: La proyección correspondiente para 2018-2019 se utilizó como valor de 2017 para la OCDE-29



Estructura tributaria: útil para financiar el pasivo pensional del futuro y mejorar la progresividad de los adultos mayores





Los componentes clave de un nuevo contrato social (justo, legítimo y estable)



entre grupos
socioeconómicos



entre
territorios



entre
generaciones

Reactivación de las estrategias productivas regionales	Creación de empleos de mejor calidad para todos e impulso de la transformación digital	Adaptación de las estrategias productivas al potencial local	Fomento del crecimiento verde
Ampliación del alcance de la protección social y los servicios públicos	Fortalecimiento de los sistemas de protección social y los servicios públicos	Garantizar una amplia cobertura territorial	Reestructuración de los sistemas de pensiones y apoyo a niños, jóvenes, personas con discapacidad y ancianos con sistemas de bienestar más sólidos
Fortalecimiento de un modelo de financiamiento para el desarrollo sostenible	Desarrollo de sistemas tributarios más justos y sólidos y mejora de la eficacia del gasto público	Garantizar sistemas seguros de transferencias entre territorios y fortalecimiento de la capacidad para aumentar los ingresos locales	Gestión de la deuda pública de manera sostenible y responsable

Gobernanza más fuerte e inclusiva

Sebastián Nieto Parra
Jefe América Latina y el Caribe
OECD Development Centre

<http://www.latameconomy.org/EconomicOutlook/>

<https://www.oecd.org/dev/americas/>

@OECD_Centre @snetoparra



Para la recuperación es prioritario repensar las diferentes medidas adoptadas para apoyar a los más vulnerables

Focalizar las políticas a los más vulnerables, informales y trabajadores independientes

Tipo de expansión de los sistemas de protección social

Horizontal

- Creando nuevos programas que beneficien a ciudadanos no cubiertos
- Aumentando la cobertura de programas existentes

Vertical

- Aumentando los beneficios a los ya cubiertos (monto o número de pagos)

Algunos ejemplos de nuevos programas o extensión de existentes durante la pandemia :

- *Ingreso Familiar de Emergencia* – Argentina
- *Auxilio emergencial* – Brasil
- *Ingreso Familiar de Emergencia* – Chile
- *Ingreso Solidario* – Colombia
- *Bono Proteger* – Costa Rica
- *Pa'Ti* – Rep. Dominicana
- *Panamá Solidario* - Panamá
- *Subsidio Pytyvõ* – Paraguay
- *Bono Familiar Universal Independiente y Yo me quedo en casa* – Perú
- *Operativo Canasta* – Uruguay