



# Curso sobre liderazgo en

## **Equidad de Género en Seguridad y Protección Social 2019**

Vía Internet

**Guía del Alumnado**

9 de septiembre a 1 de diciembre de 2019

# ÍNDICE

## **Presentación**

1. Programa del Curso
2. Calendario
3. Metodología didáctica
  - 3.1 Presentación de la formación a través de Internet
  - 3.2 Estructura de los contenidos
  - 3.3 Descripción funcional del curso
  - 3.4 Evaluación
4. Coordinación

## Presentación

La Organización Iberoamericana de Seguridad Social (O.I.S.S.) desea darle la bienvenida por su decisión de iniciar con nosotras/os este curso **sobre “Liderazgo en equidad de género en seguridad y protección social”**. El curso se desarrolla íntegramente vía Internet, sobre una plataforma de última generación con el apoyo permanente de tutores/as.

El motivo de utilizar la vía Internet para el desarrollo de este Curso, no es otro que aprovechar lo que las nuevas tecnologías nos aportan y así poder llegar a todas aquellas personas que por diferentes causas no les es posible acceder a la formación tradicional.

Hemos realizado un gran esfuerzo de adaptación a este medio con una metodología progresiva que le permitirá ir poco a poco asimilando su aprendizaje. Sólo nos queda esperar que le resulte atractivo y fácil de seguir en sus diferentes etapas hasta su realización final.

## 1. Programa del Curso

---

**Unidad 1. Introducción a la equidad de género.** Marco conceptual. Evolución histórica de los movimientos en defensa de los derechos de las mujeres. Género y cooperación al desarrollo. Situación actual de la equidad en Iberoamérica.

**Unidad 2. Introducción a la Seguridad Social.** Los sistemas de Seguridad Social: nacimiento y evolución. La cobertura protectora de la Seguridad Social y su financiación: Prestaciones económicas, asistencia sanitaria y servicios sociales. Organismos e instrumentos internacionales de Seguridad Social.

**Unidad 3. Género y sistemas de pensiones.** La situación de la mujer en el mercado de trabajo remunerado y su repercusión en las pensiones contributivas. Elementos de desigualdad en los sistemas de pensiones contributivas. Las pensiones no contributivas en Iberoamérica.

**Unidad 4. Género y sistemas de salud.** El enfoque de género en salud. Políticas públicas de salud con perspectiva de género. Las mujeres y la investigación en salud. Salud pública y en la atención sanitaria con perspectiva de género.

**Unidad 5. Género y servicios sociales.** Marco conceptual de los servicios sociales y su papel actual en los estados del bienestar. Servicios sociales dirigidos a mujeres (mujeres con discapacidad, mujeres mayores, etc.). La perspectiva de género en los servicios sociales generales y específicos.

**Unidad 6. Género y seguridad y salud en el trabajo.** Protección de la salud reproductiva, embarazo y lactancia. Enfermedades profesionales y riesgos psico-sociales en el entorno laboral. Ergonomía. Entornos laborales inclusivos.

**Unidad 7. Mainstreaming de género en otras políticas públicas.** Género y educación. Género y justicia. Género y juventud.

**Unidad 8. Diseño y evaluación de iniciativas con perspectiva de género.** Diseño de iniciativas con perspectiva de género. Sistemas de coordinación y ejecución igualitarios. Evaluación de iniciativas desde el enfoque de género. Casos prácticos de aplicación de la perspectiva de género.

## 2. Calendario de estudio

### Unidades que corresponde tratar cada semana

Fecha	Tema de estudio
1ª Semana del 9 al 15 de septiembre	Unidad 1. <b>Introducción a la equidad de género.</b> Marco conceptual. Evolución histórica de los movimientos en defensa de los derechos de las mujeres. Género y cooperación al desarrollo. Situación actual de la equidad en Iberoamérica.
2ª Semana del 16 al 22 de septiembre	Unidad 2. <b>Introducción a la Seguridad Social.</b> Los sistemas de Seguridad Social: nacimiento y evolución. La cobertura protectora de la Seguridad Social y su financiación: Prestaciones económicas, asistencia sanitaria y servicios sociales. Organismos e instrumentos internacionales de Seguridad Social.
3ª Semana del 23 al 29 de septiembre	Unidad 3. <b>Género y sistemas de pensiones.</b> La situación de la mujer en el mercado de trabajo remunerado y su repercusión en las pensiones contributivas. Elementos de desigualdad en los sistemas de pensiones contributivas. Las pensiones no contributivas en Iberoamérica.
4ª Semana del 30 de septiembre al 6 de octubre	Unidad 4. <b>Género y sistemas de salud.</b> El enfoque de género en salud. Políticas públicas de salud con perspectiva de género. Las mujeres y la investigación en salud. Salud pública y en la atención sanitaria con perspectiva de género.
5ª Semana del 7 al 13 de octubre	Unidad 5. <b>Género y servicios sociales.</b> Marco conceptual de los servicios sociales y su papel actual en los estados del bienestar. Servicios sociales dirigidos a mujeres (mujeres con discapacidad, mujeres mayores, etc.). La perspectiva de género en los servicios sociales generales y específicos.
6ª Semana del 14 al 20 de octubre	Unidad 6. <b>Género y seguridad y salud en el trabajo.</b> Protección de la salud reproductiva, embarazo y lactancia. Enfermedades profesionales y riesgos psicosociales en el entorno laboral. Ergonomía. Entornos laborales inclusivos.
7ª Semana del 21 al 27 de octubre	Unidad 7. <b>Mainstreaming de género en otras políticas públicas.</b> Género y educación. Género y justicia. Género y juventud.
8ª Semana del 28 de octubre al 3 de noviembre	Unidad 8. <b>Diseño y evaluación de iniciativas con perspectiva de género.</b> Diseño de iniciativas con perspectiva de género. Sistemas de coordinación y ejecución igualitarios. Evaluación de iniciativas desde el enfoque de género. Casos prácticos de aplicación de la perspectiva de género.
9ª Semana del 4 al 10 de noviembre	Período para elaborar los trabajos finales y completar los cuestionarios pendientes (si los hubiera)
10ª Semana del 11 al 17 de noviembre	Período para elaborar los trabajos finales y completar los cuestionarios pendientes (si los hubiera)
11ª Semana del 18 al 24 de noviembre	Fecha límite para el envío de trabajos finales
12ª Semana del 25 de noviembre al 1 de diciembre	Fecha de cierre de todos los cuestionarios de evaluación ( <b>23.59 horas, horario de España</b> )

### 3. Metodología didáctica

#### 3.1. Presentación de la formación a distancia a través de Internet

Presentación La formación a distancia a través de Internet permite:

La utilización de una tecnología de ámbito mundial y accesible para el alumnado independientemente de dónde se encuentren geográficamente.

Un aprendizaje ameno, didáctico y flexible, que garantiza la formación apoyada con una autoevaluación del aprendizaje del alumno sobre los conceptos y contenidos expuestos.

Una formación participativa, que implica al alumnado y le permite comunicarse con el/la tutor/a del Curso y/o con sus compañeros/as, según la actividad que vaya a realizar.

Aportar ventajas respecto al uso de otros medios alternativos: la práctica de nuevas técnicas de aprendizaje, la reducción del tiempo y del esfuerzo necesarios para aprender, proporcionando así, aprendizajes más completos y significativos.

#### 3.2. Estructura de los contenidos

Contenido Cada una de las unidades didácticas lleva su cuestionario de evaluación.

En la plataforma de formación el contenido de cada materia se le muestra de la siguiente manera:

Unidad 1: “INTRODUCCIÓN A LA EQUIDAD DE GÉNERO”

- **Unidad 1. Introducción a la equidad de género.** Marco conceptual. Evolución histórica de los movimientos en defensa de los derechos de las mujeres. La protección internacional de los derechos de las mujeres. Situación actual de las mujeres en Iberoamérica.
- Cuestionario evaluación Unidad 1.

**Descargar y leer la unidad y posteriormente responder el cuestionario de evaluación.**

Los cuestionarios de evaluación, que son de respuestas alternativas, pueden ser cumplimentados en cualquier momento antes del final de curso, aunque se recomienda que se completen durante la semana de estudio de cada unidad para respetar un adecuado ritmo de estudio.

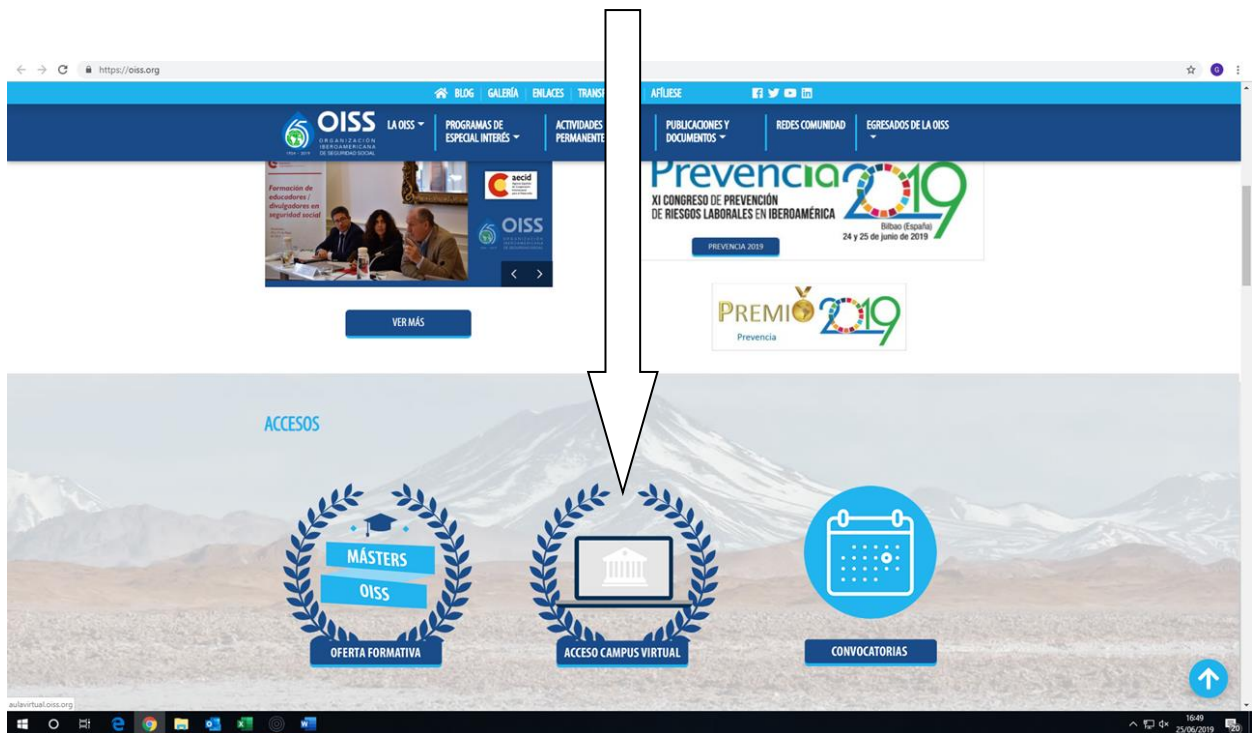
Usted dispondrá el primer día lectivo de cada semana del material didáctico correspondiente a la misma.

### 3.3. Descripción funcional del curso

Acceso al Curso: El acceso al Curso se realiza a través de la página web:

[www.oiss.org](http://www.oiss.org)

Baja por la pantalla hasta localizar el “Acceso al campus virtual”

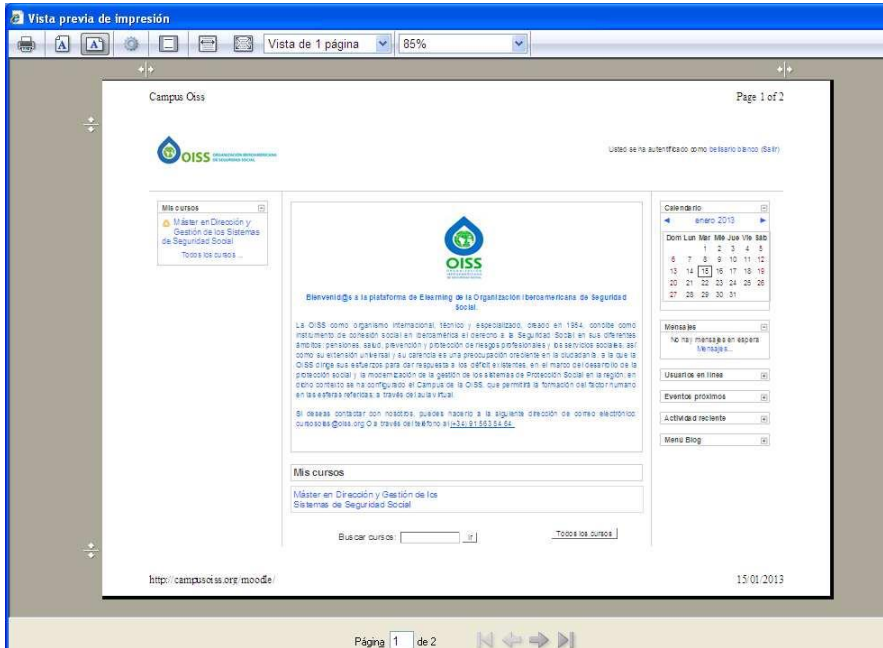


El sistema le solicitará su autenticación como USUARIO y CONTRASEÑA que le deberán haber sido notificadas en la carta de bienvenida. Estas claves no se pueden modificar.

Usuario  
y  
contraseña

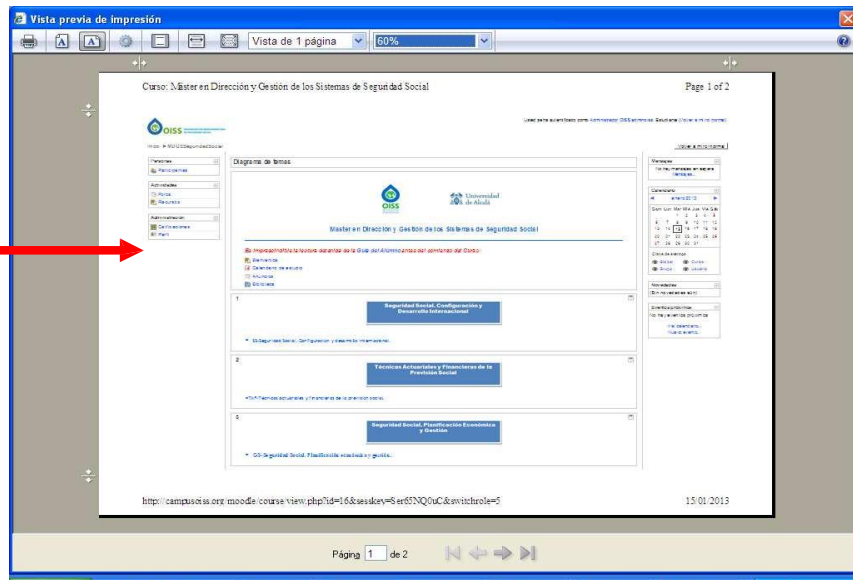


A continuación, seleccione en la parte izquierda o en la inferior el apartado Mis cursos, la unidad de curso en la que está inscrito, pulsando sobre ella podrá acceder.



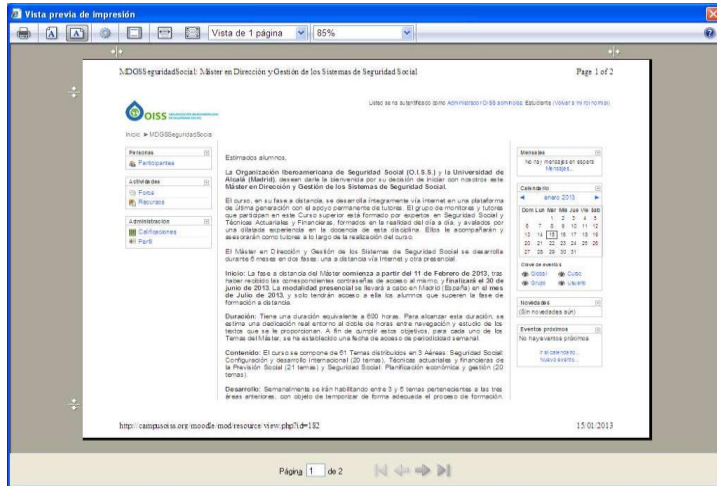
A continuación, le explicamos brevemente el significado de estas opciones:

- Bienvenida
- Calendario de estudio
- Anuncios
- Biblioteca

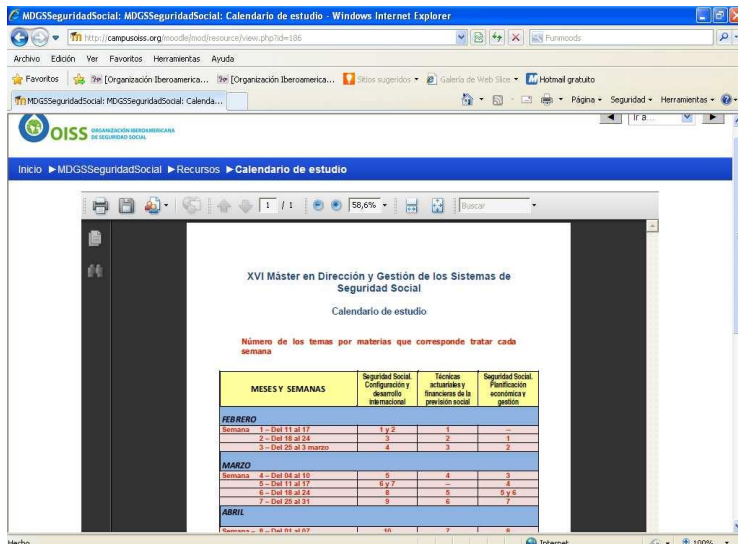




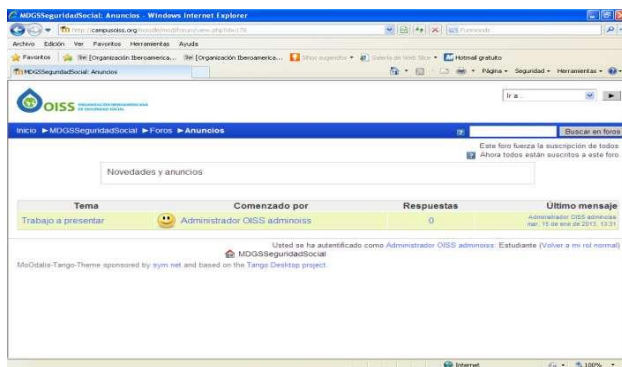
**BIENVENIDA**→ En esta opción, encontraremos las características del curso, inicio, duración, contenido y desarrollo



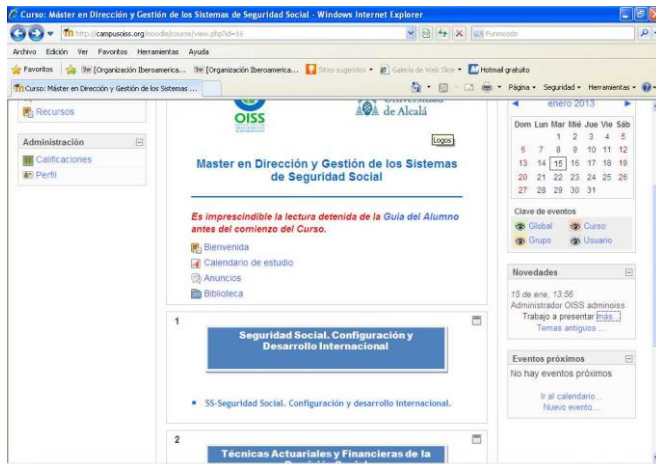
**CALENDARIO**→ Esta herramienta nos permite acceder a la planificación del curso.



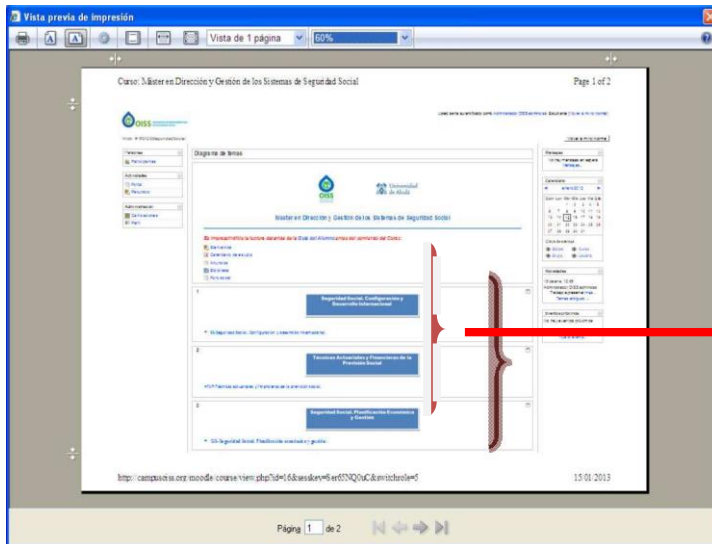
**ANUNCIOS**→ En esta sección, podremos encontrar los avisos importantes (recordatorios, anuncios de diversa índole...) que el tutor/a o la dirección del curso hayan introducido.



Los eventos de la agenda, así como los anuncios, también se visualizan en la pantalla principal del campus en el margen derecho.



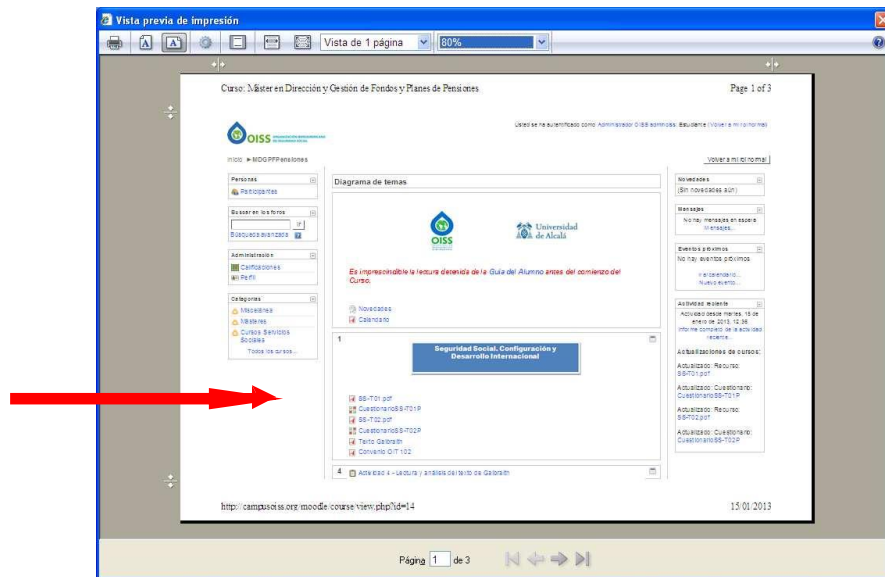
SECUENCIA DE APRENDIZAJE→ Esta es la opción más importante de todas, ya que es donde tendrá que acceder para la realización y progreso del curso, en definitiva, se trata del Aula donde realizará las actividades del curso; es decir, a través de este apartado podrá: descargar los temas por materias, responder los cuestionarios, descargar archivos, acceder a foros, etc.



- Unidad 1
- Unidad 2
- Unidad 3

Para el desarrollo de la formación, tendrá que ir siguiendo la secuencia que se ha establecido en el Calendario de estudio. Para acceder a las diferentes actividades solo tiene que pulsar sobre ellas.

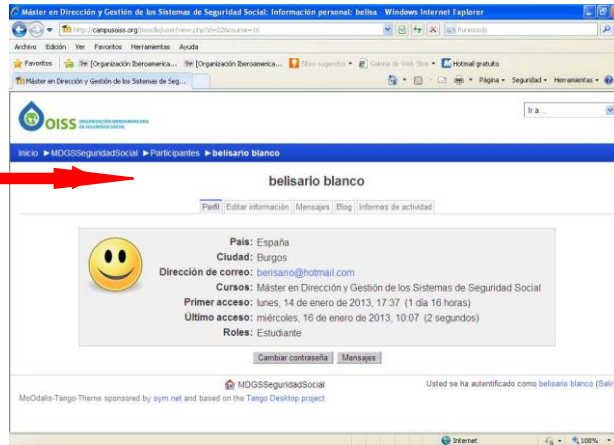
Actividades



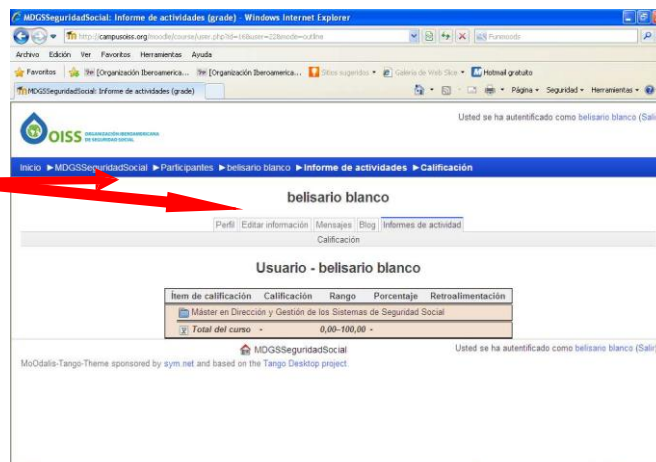
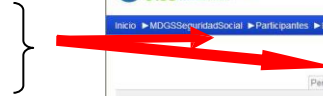
Para poder ver los informes de actividades al igual que las calificaciones, dispone del apartado administración (en la parte izquierda de la pantalla), pulsando sobre perfil puede acceder a dicha información, así como a editar la información sobre su perfil, ver los mensajes y acceder al blog.

Igualmente, puede acceder a los resultados de sus pruebas mediante la opción calificación que se encuentra a la izquierda de la pantalla, en el apartado administración

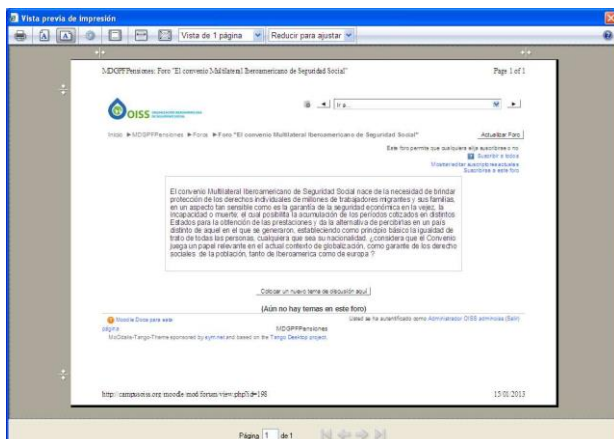
Perfil



-Informe de actividad  
-Calificaciones

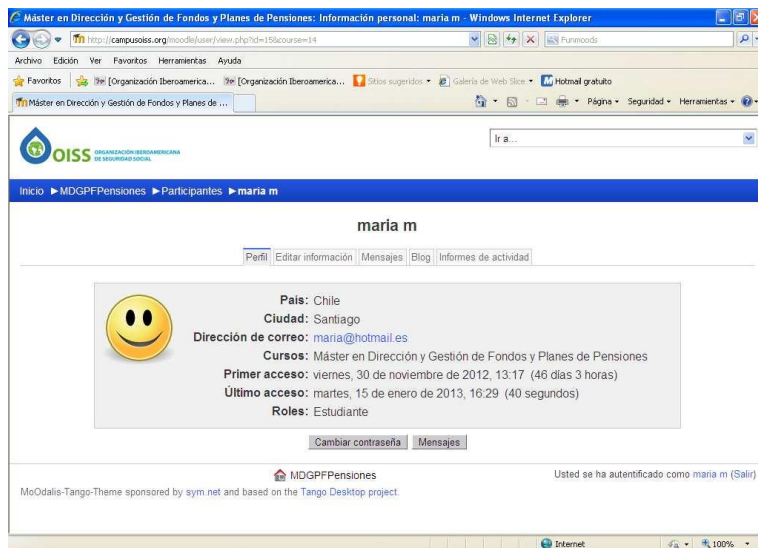
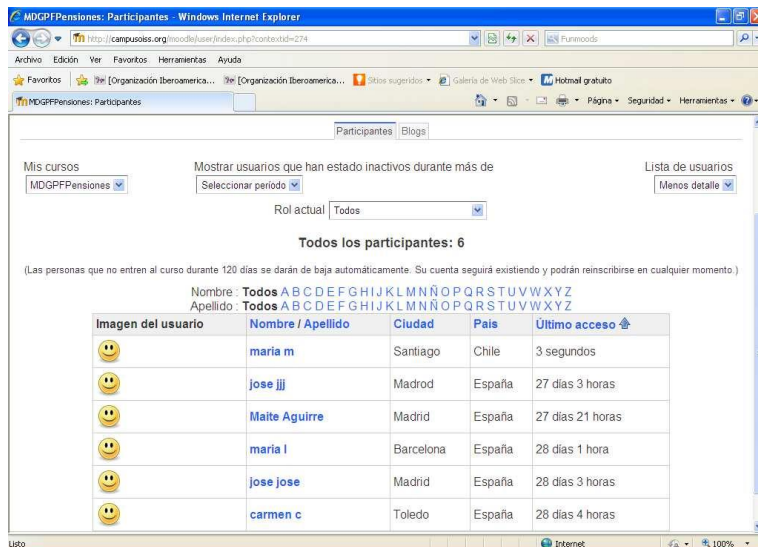


FOROS→ Esta herramienta, permite debatir y tratar un tema en profundidad entre toda la comunidad del curso.

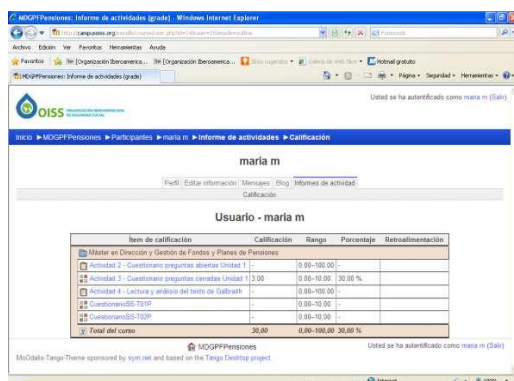
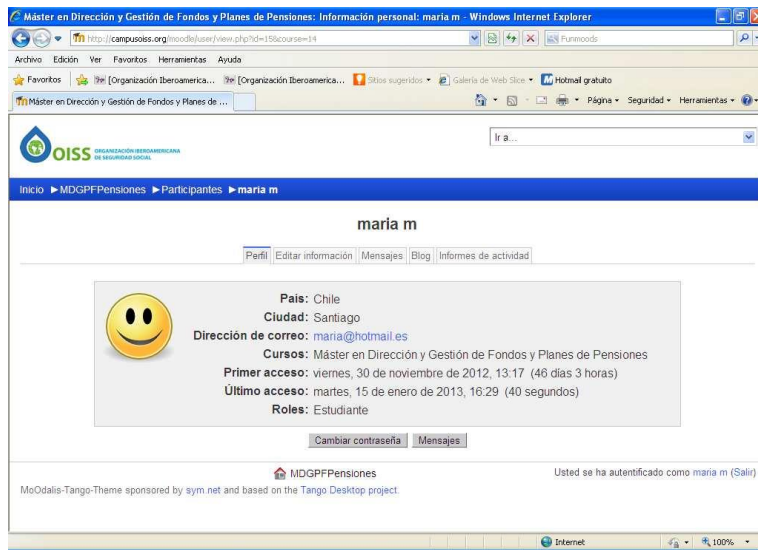


**PARTICIPANTES**→ En esta opción podrá ver la relación de alumnos/as participantes en el curso, así como sus datos para poder establecer los contactos que se consideren oportunos, dispone de la opción para enviar mensajes.

Recuerde que puede modificar sus datos (excepto las claves de usuario y contraseña) y añadir aquellos que considere necesarios, inicialmente sólo estará su nombre y apellidos, correo electrónico y país (esta misma modificación la puede realizar desde la opción perfil)

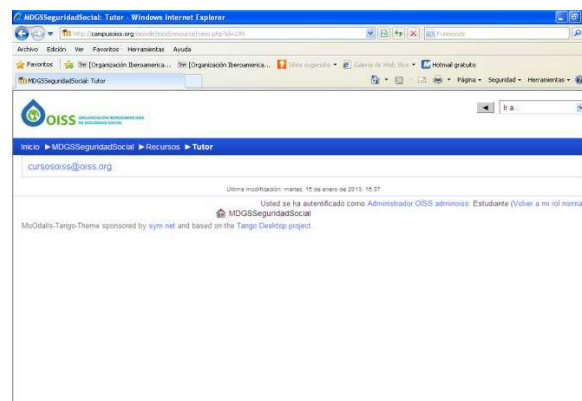


Del mismo modo, entrando a su propio usuario (en la opción participante), podrá realizar el seguimiento de su evolución en el Curso



TUTORÍA→ con esta opción podrá ponerse en contacto con el/la tutor/a vía correo electrónico con objeto de poder formular las consultas que considere oportunas.

Tutor



También podrán formular consultas durante todo el desarrollo del Curso, telefónicamente, entre las 9.30 y las 18.30 horas de España, de lunes a jueves. Teléfono de consultas: (+34) 91.561.17.47.

Las consultas o dudas deberán plantearse, preferentemente, en la misma semana a que corresponde el estudio del tema a que se refiera.

### 3.4 Evaluación

El curso tiene el siguiente sistema de evaluación:

- Cuestionarios de evaluación de cada unidad: 80% de la nota final
- Trabajo final del curso: 15% de la nota final
- Participación en foros de debate: 5% de la nota final

#### **Cuestionarios de evaluación**

Cada unidad va acompañada de un cuestionario de evaluación tipo test que tiene como objetivo comprobar que el/la alumno/a ha leído y comprendido el contenido de la unidad. Cada cuestionario se compone de 20 preguntas para las que se ofrecen una serie de respuestas posibles. El/La alumno/a deberá seleccionar la respuesta que considera correcta. Dispondrá de un único intento para responder cada cuestionario, pero podrá usar el tiempo que necesite. Los cuestionarios podrán responderse en cualquier momento desde su publicación hasta el final de curso (18 de noviembre a las 23.59 h.) pero se recomienda que se completen durante la semana que corresponde al estudio de cada unidad para seguir un ritmo adecuado de estudio. La puntuación que se obtenga en cada cuestionario irá de 0 a 10. Los cuestionarios que no sean completados computarán como 0 en el cálculo de la nota media. La nota media obtenida en los cuestionarios de evaluación supondrá el 80% de la nota final del curso.

#### **Trabajo final**

Cada alumno/a deberá presentar un trabajo final de curso en el que presente un proyecto para integrar la perspectiva de género en el trabajo que realiza en instituciones de seguridad y protección social. Si no trabajara en ese ámbito, sería un proyecto sobre cómo integrar la perspectiva de género en la rama de seguridad y protección social de su país que elijan.

La extensión de este trabajo deberá ser de un mínimo de 15 folios (sin contar la bibliografía) y un máximo de 20 folios (Letra arial 12 puntos, 1,5 interlineado) y deberá enviarse a [sec2.general@oiss.org](mailto:sec2.general@oiss.org) en cualquier momento del curso y siempre antes del 1 de diciembre de 2019.

La nota obtenida en este trabajo supondrá el 15% de la nota final. La presentación de este trabajo es obligatoria. La no presentación de este impedirá la obtención del certificado final.

#### **Foros de debate**

Durante el desarrollo del curso se abrirá un foro de debate cada dos semanas en el que se presentará a los alumnos/as temas de actualidad (artículos de prensa, vídeos, etc.) para promover el intercambio de ideas.

Se valorará la participación de los alumnos/as en estos foros, no las opiniones vertidas en los mismos. La participación supondrá un 5% de la nota final.

## **4. Coordinación**

Coordinación: OISS - Organización Iberoamericana de la  
Seguridad Social

Ana Mohedano Escobar  
Responsable de programas de servicios sociales

E-mail: [sec2.general@oiss.org](mailto:sec2.general@oiss.org)