

Panorama social de América Latina y el Caribe



NACIONES UNIDAS

José Luis Machinea

SECRETARIO EJECUTIVO

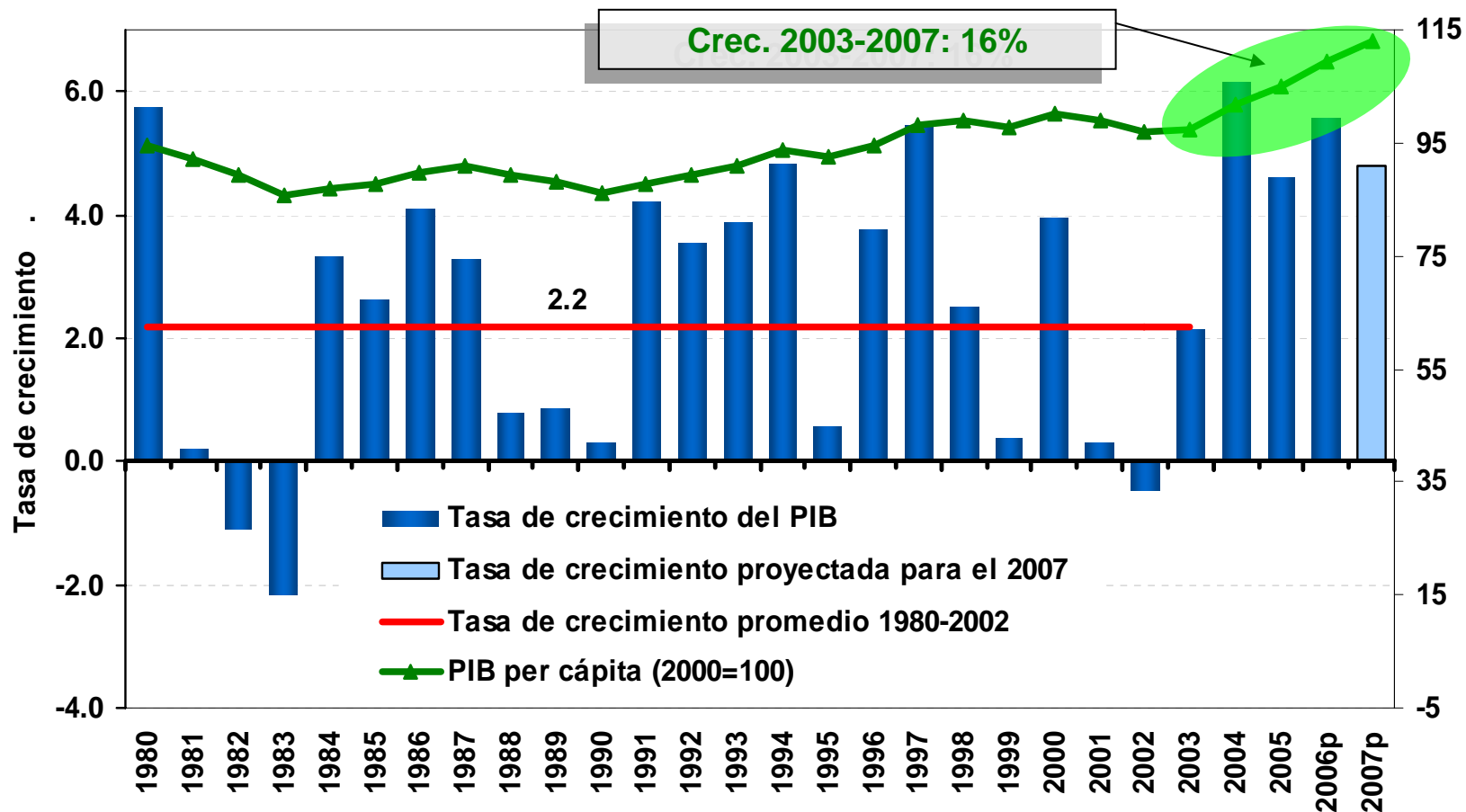
Comisión Económica para América Latina y el Caribe

Universidad de Alcalá

Madrid, 18 de abril de 2007

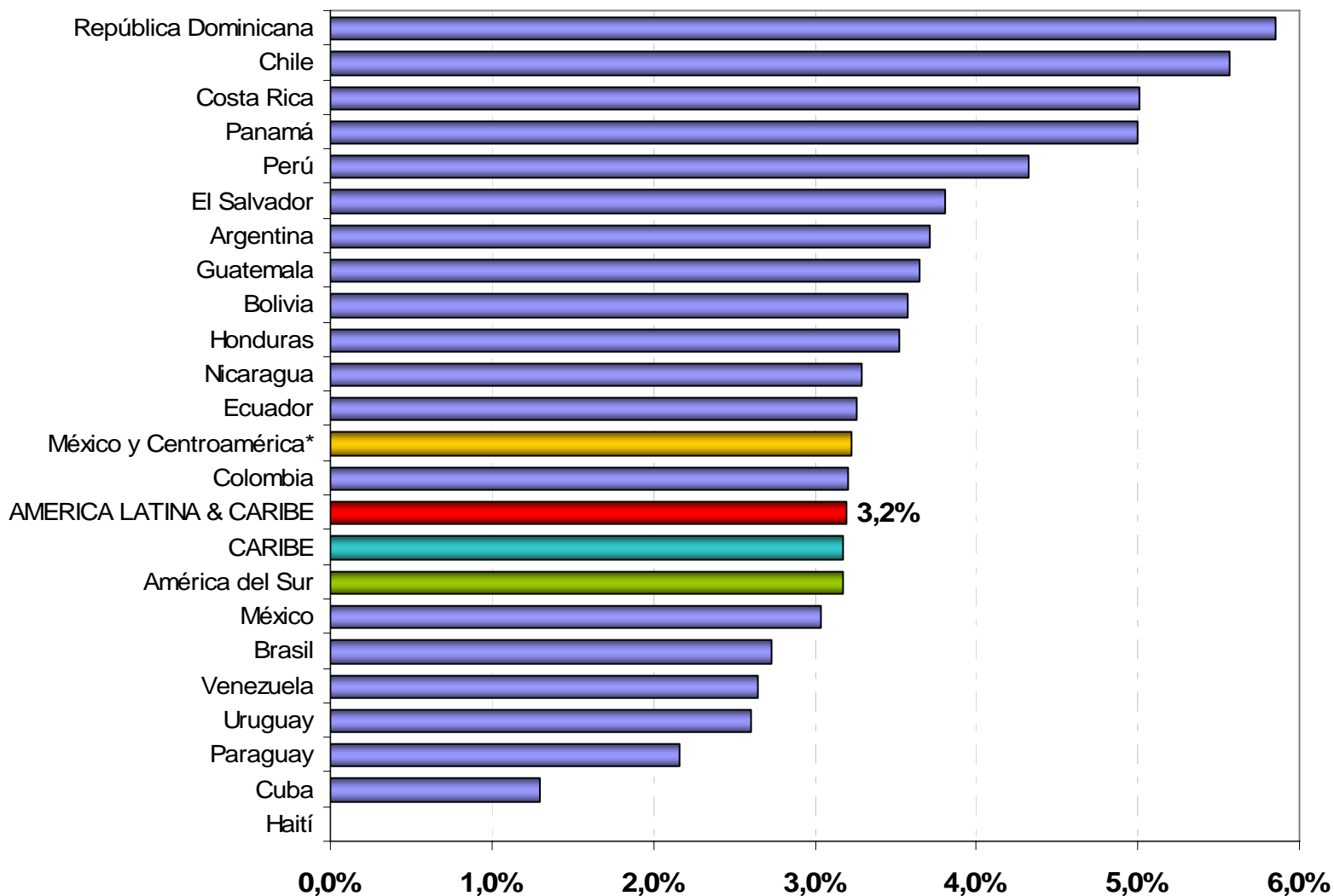
CEPAL

Un crecimiento bajo y volátil mantuvo estancado el PIB per capita regional durante 22 años!



En este contexto general, a algunos les fue mejor que a otros

Crecimiento anualizado del PIB 1991-2006



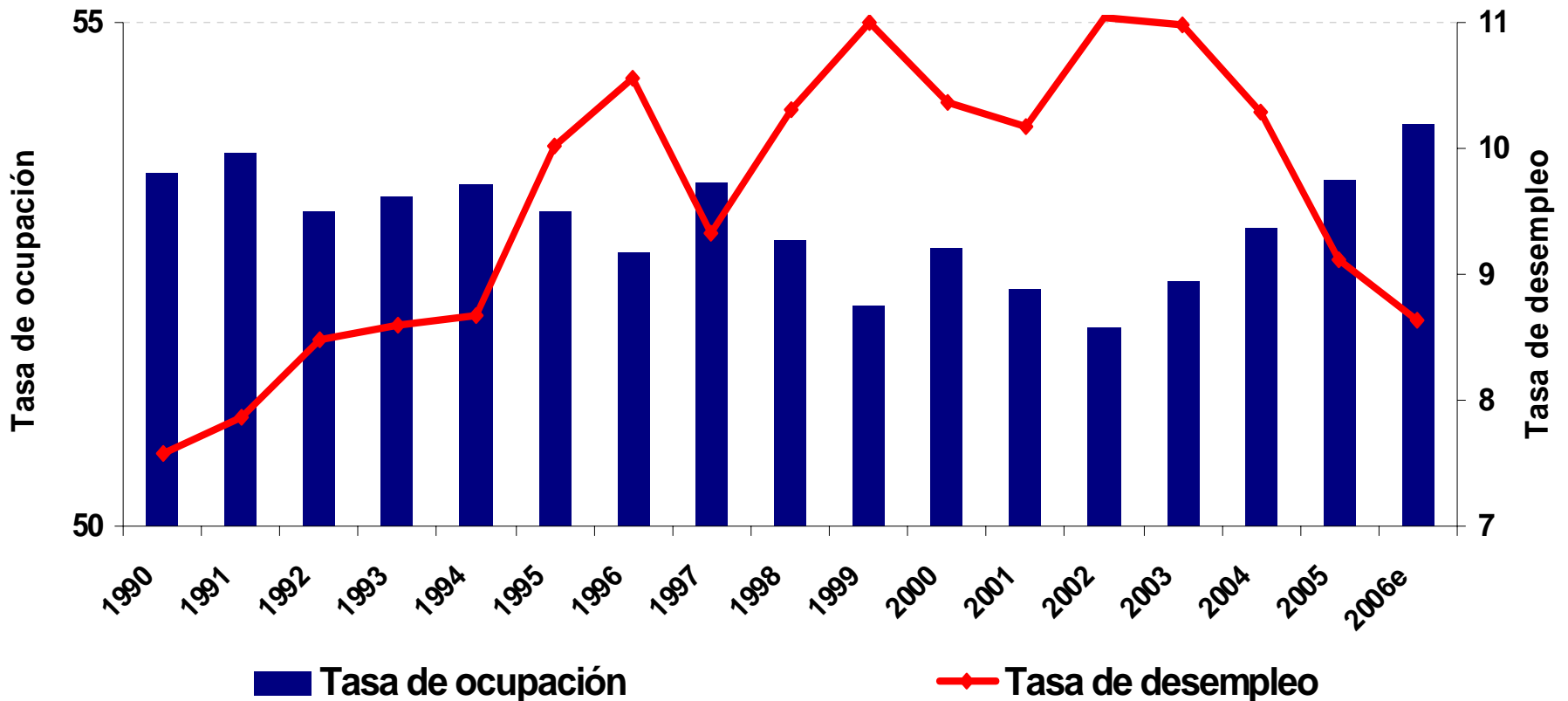
(*) Incluye Haití y República Dominicana

Expectativas para el 2007 y el 2008

- Los riesgos asociados con la economía mundial han aumentado (desequilibrios y riesgos de recesión en USA)
- Aunque es previsible que el contexto externo siga siendo favorable, pero con mayor volatilidad de los mercados financieros
- La región es menos vulnerable que en el pasado a los “shocks” externos (con diferencias entre países)
 - Superavit en cuenta corriente
 - Más reservas internacionales y menor nivel de deuda externa
 - Finanzas públicas más sólidas (mayor superávit primario en comparación con otros períodos)
 - Reducción de la deuda pública
 - Tipos de cambios más flexibles
- Por lo tanto, es probable que la región continúe creciendo a tasas relativamente elevadas

Cae el desempleo, aunque se ubica por encima de los valores de principios de los noventa

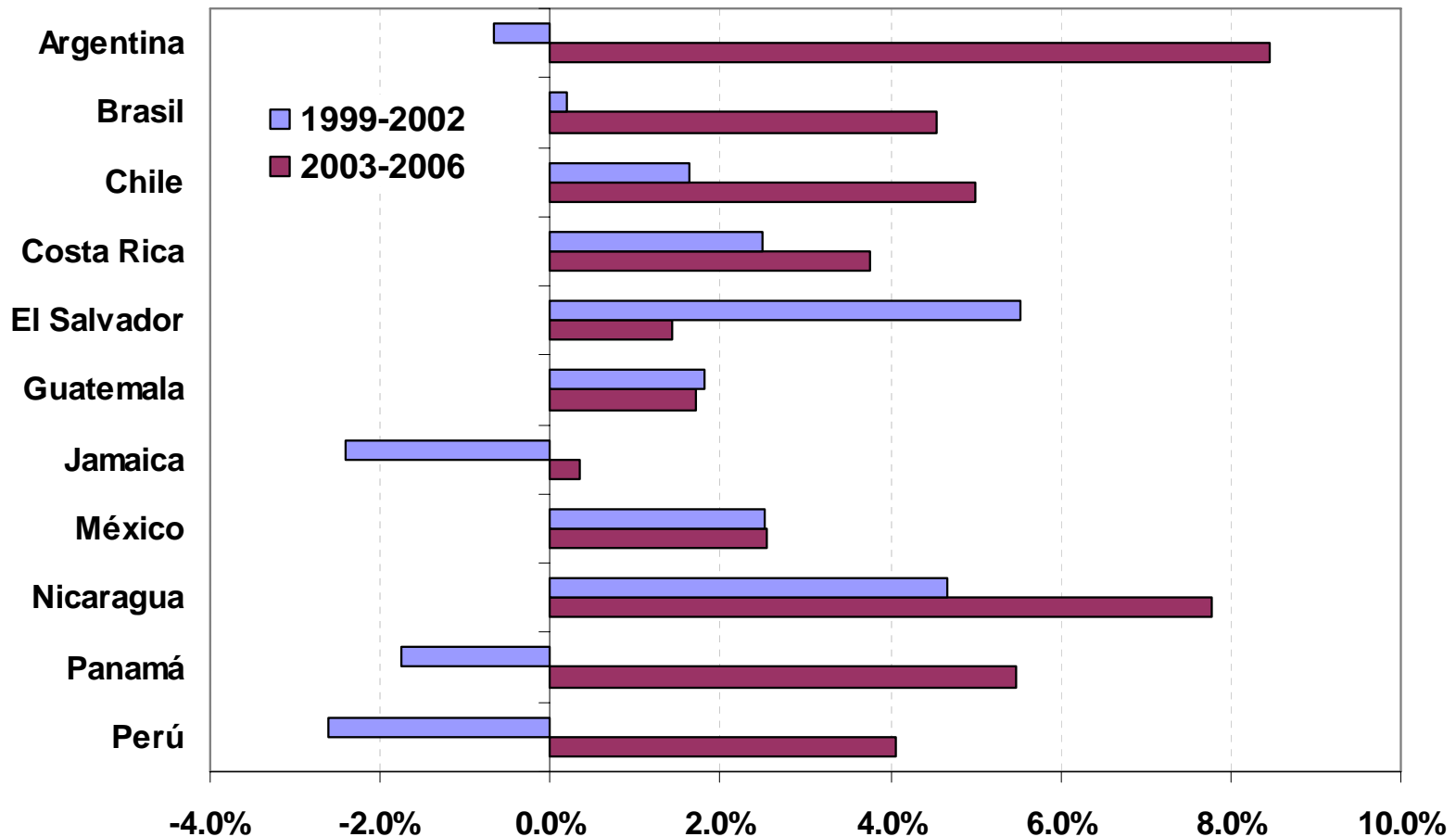
AMÉRICA LATINA : OCUPACIÓN Y DESEMPLEO



La PEA crece a un ritmo de 2,5% por año mientras la población lo hace al 1,5% (bono demográfico)

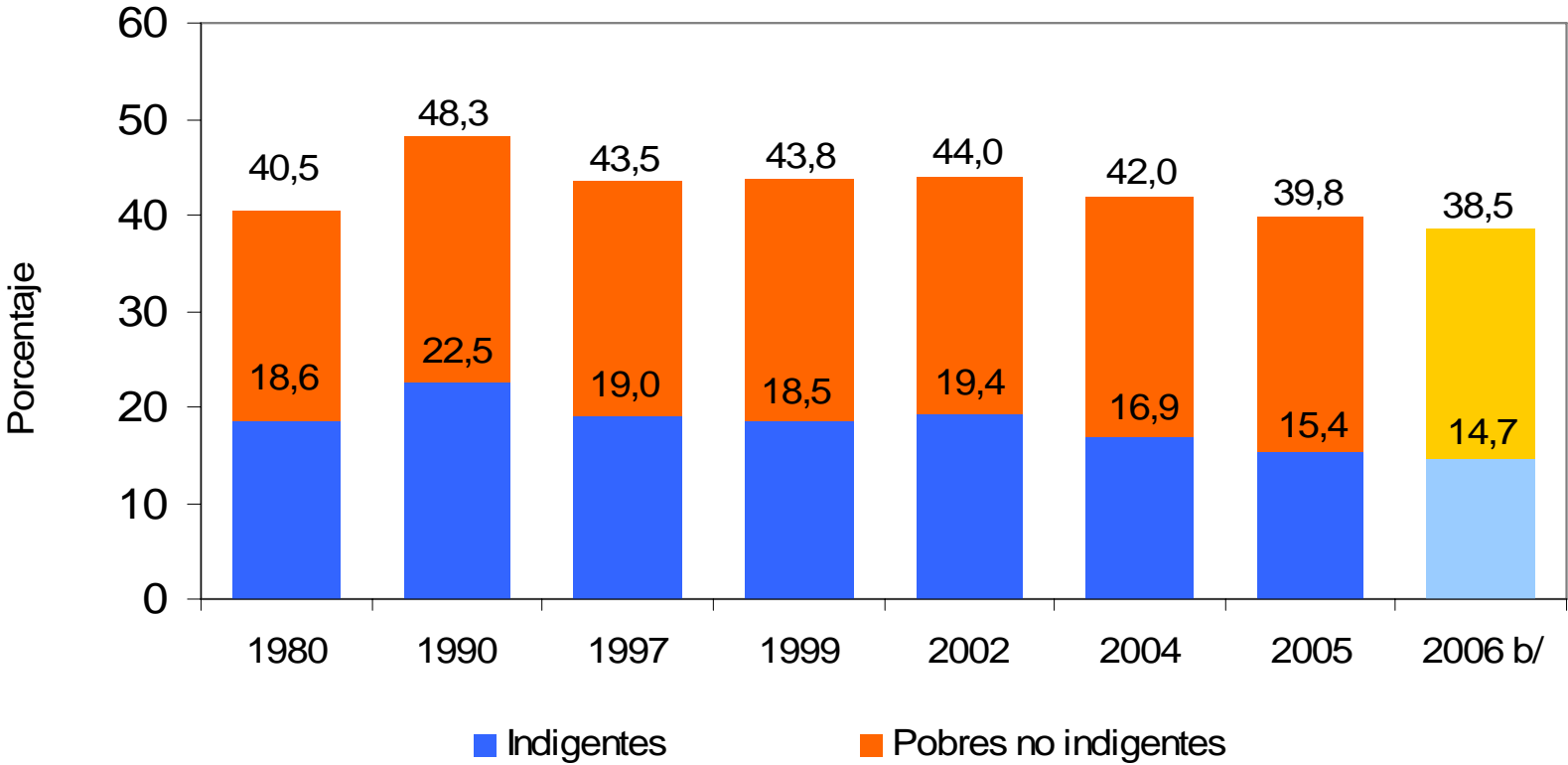
Y mejora la calidad del empleo (aunque la informalidad supera el 45%)

AMERICA LATINA: Crecimiento anualizado del empleo formal, 1999-2002 vs. 2003-2006, países seleccionados



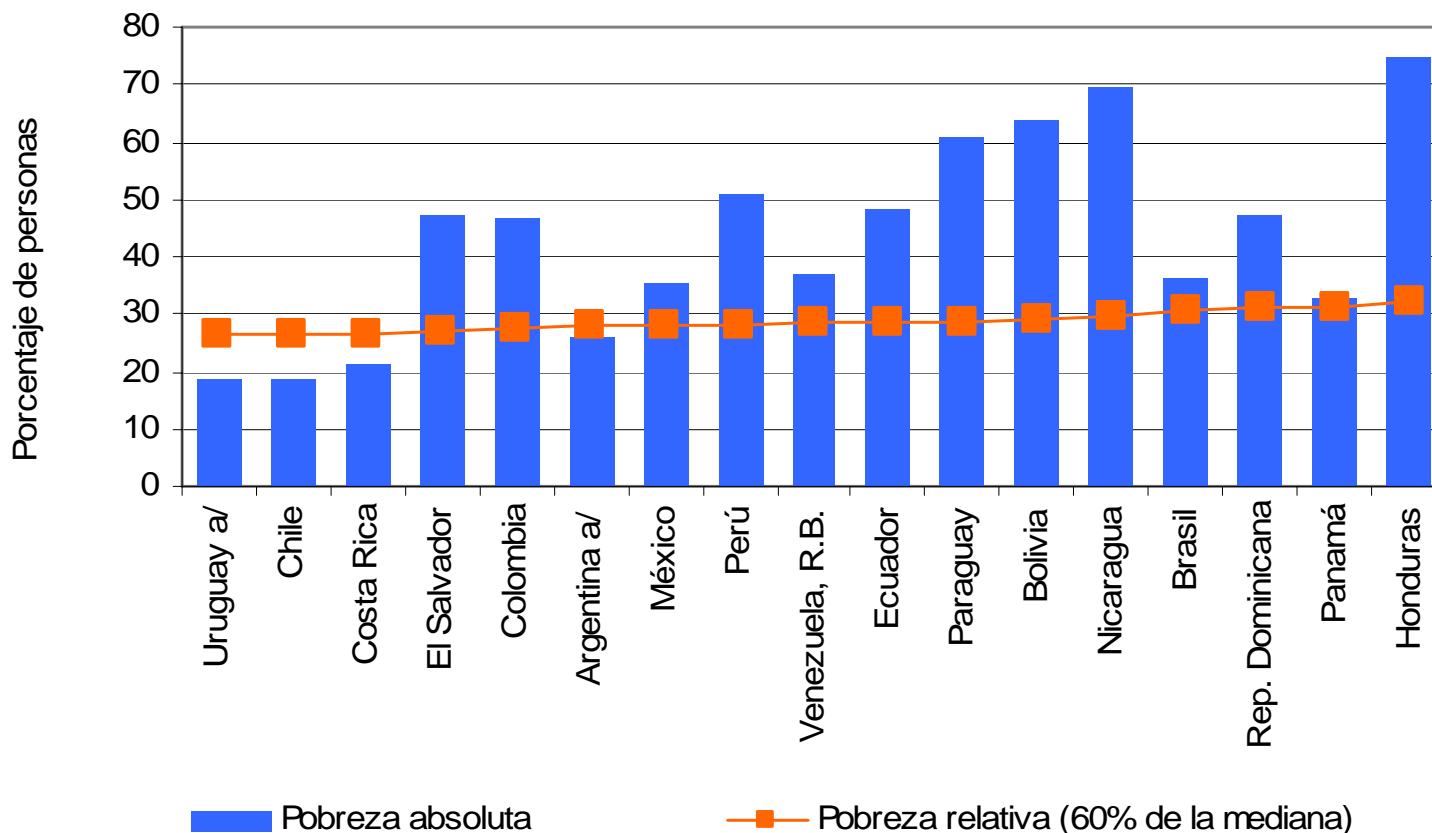
Luego de su estancamiento en el período 1997-2002, en los últimos años se observa una notable reducción del porcentaje de personas pobres e indigentes. Sin embargo, el porcentaje de pobres es similar al de 1980.

AMÉRICA LATINA : EVOLUCIÓN DE LA POBREZA Y LA INDIGENCIA, 1990 - 2006
(porcentaje de personas)



El indicador de pobreza relativa similar al utilizado por la Unión Europea, muestra un panorama regional más homogéneo, y no siempre concordante con el de la pobreza absoluta. Aunque esta última sigue siendo el problema más acuciante, la medición de la pobreza relativa puede tener más relevancia para países con menor pobreza absoluta

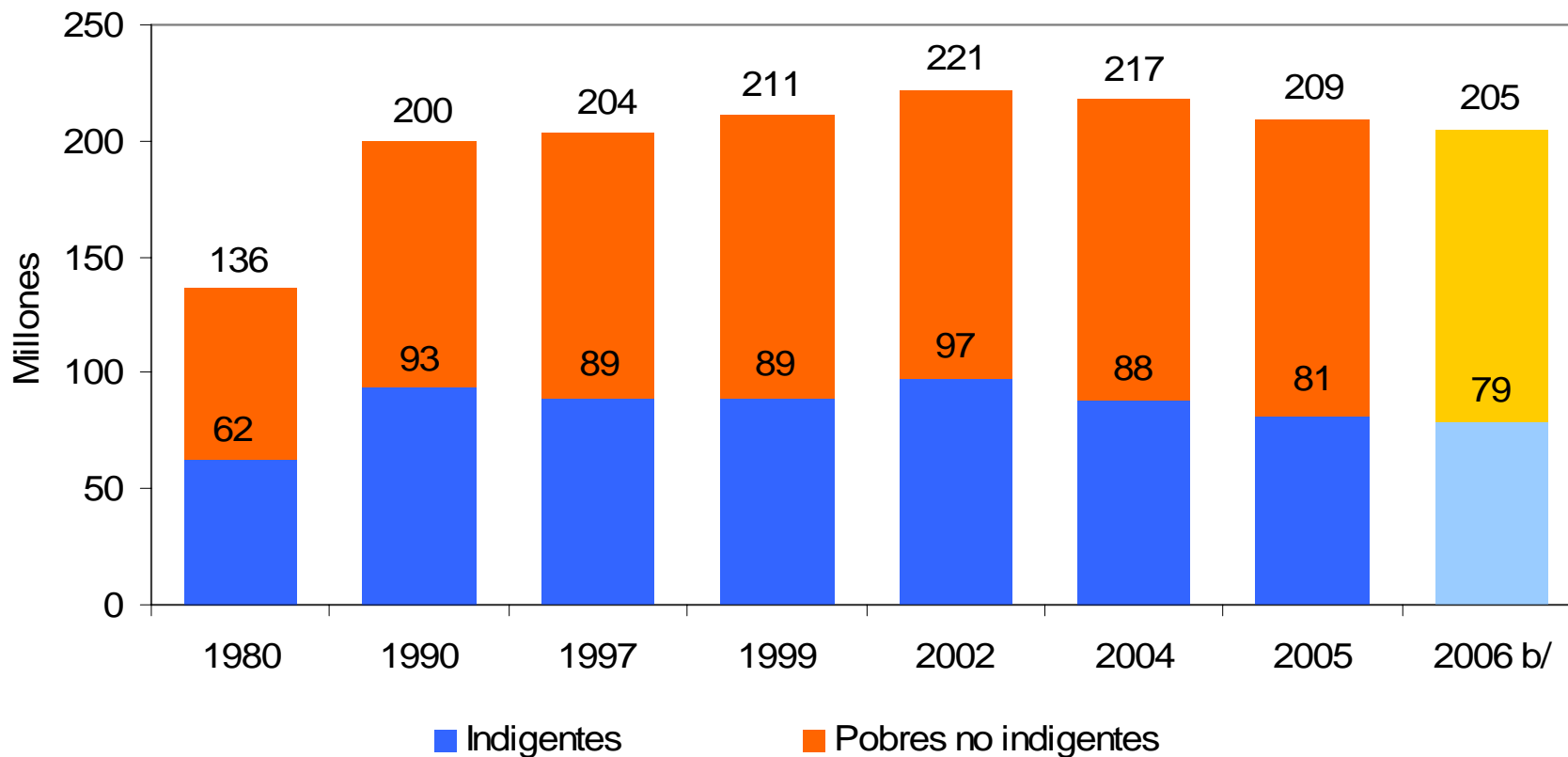
TASAS DE POBREZA RELATIVA Y ABSOLUTA, 2003/2005



Fuente: CEPAL, sobre la base de tabulaciones especiales de las encuestas de hogares de los respectivos países.
a/ Área urbana.

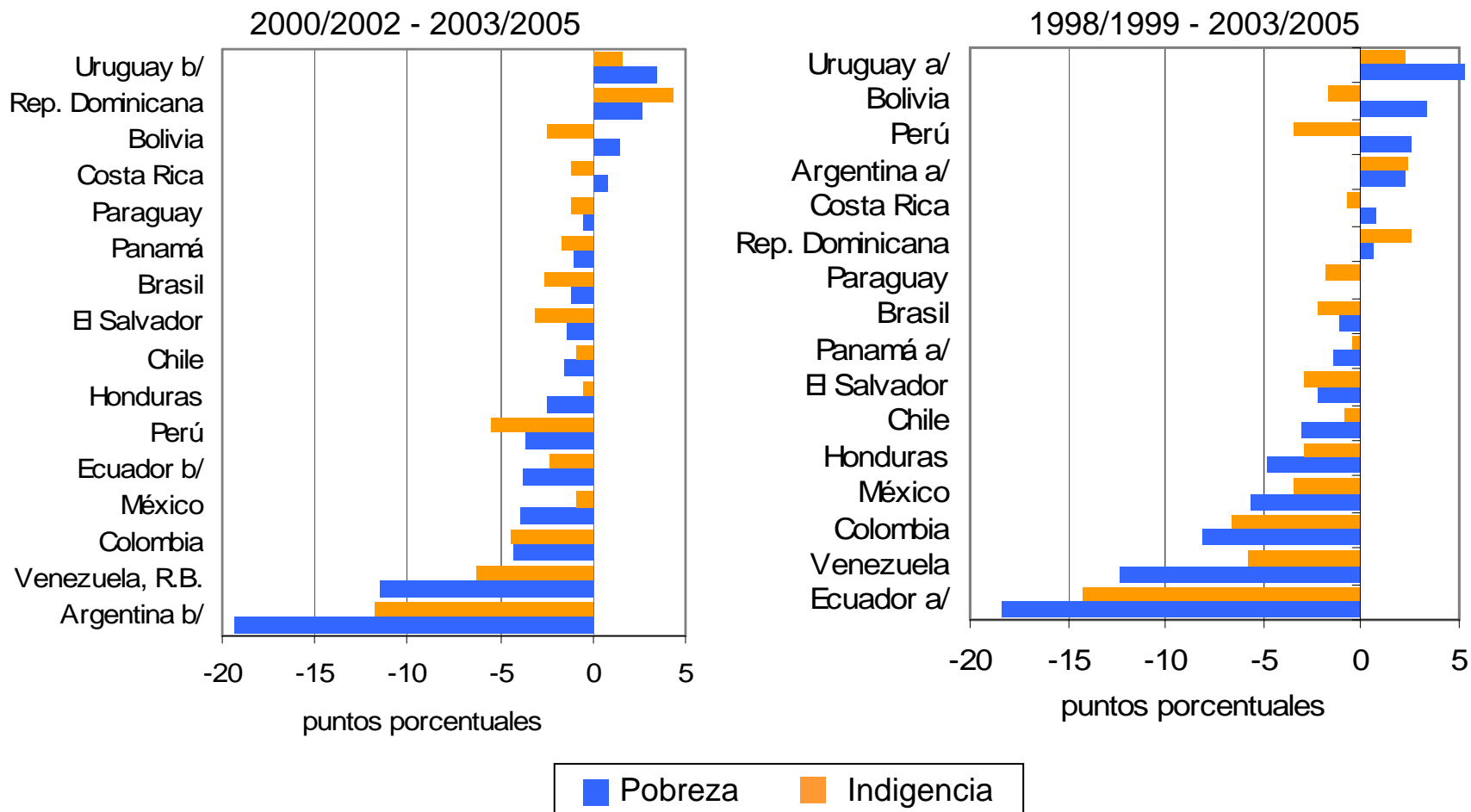
Entre 2002 y 2005 los pobres y los indigentes se redujeron en 12 y 16 millones de personas respectivamente, cambiando la tendencia de las últimas décadas. Sin embargo, hay más pobres que en 1980

AMÉRICA LATINA: EVOLUCIÓN DE LA POBREZA Y LA INDIGENCIA, 1990 - 2006
(millones de personas)



En la mayoría de los países de la región disminuyeron las tasas de pobreza e indigencia

EVOLUCIÓN DE LA POBREZA Y LA INDIGENCIA, 2002 – 2005 y 1998 – 2005 a/



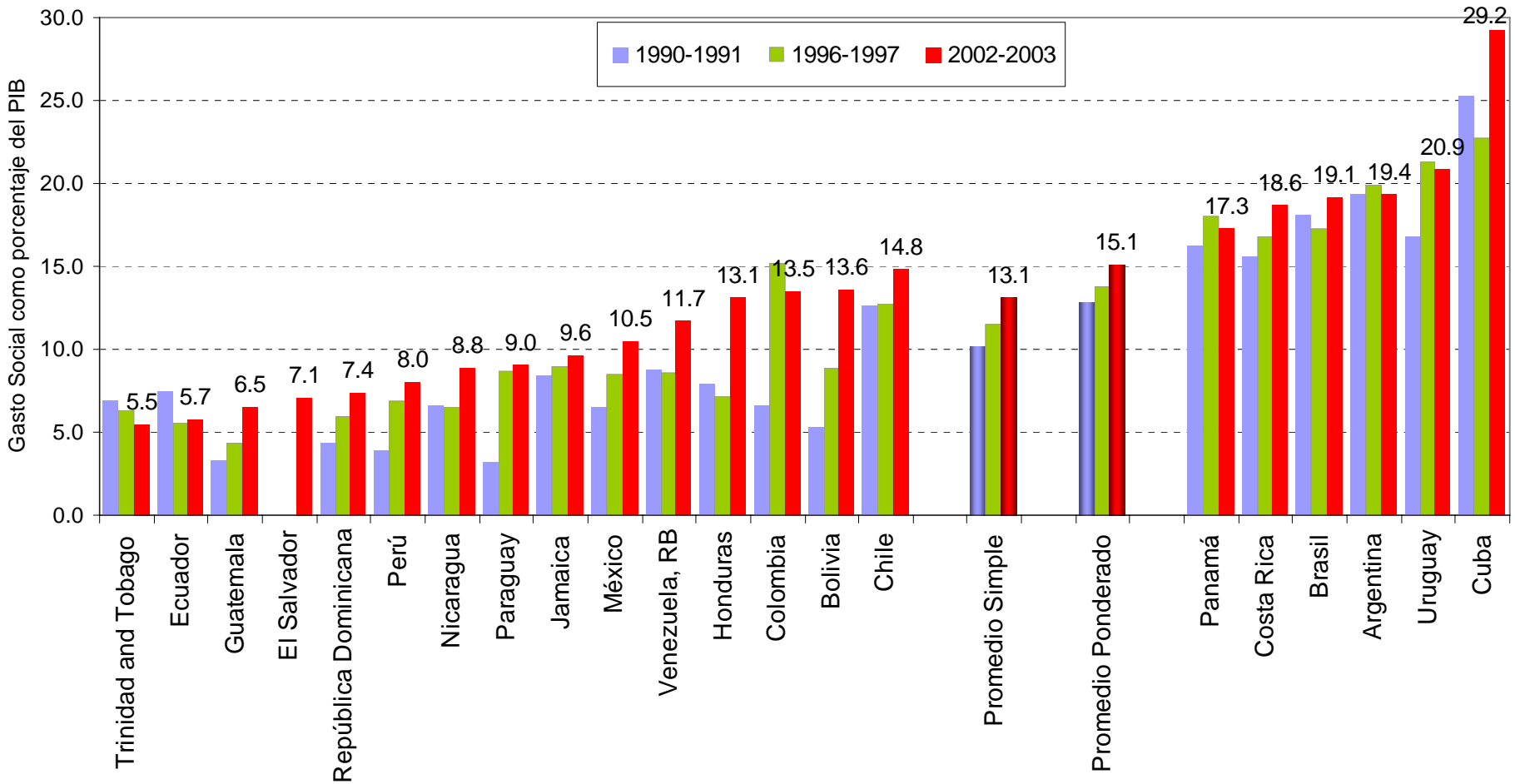
Fuente: CEPAL, sobre la base de tabulaciones especiales de las encuestas de hogares de los respectivos países.

a/ El gráfico no incluye a Guatemala y Nicaragua por no encontrarse disponibles estimaciones de pobreza posteriores a 2002.

b/ Área urbana.

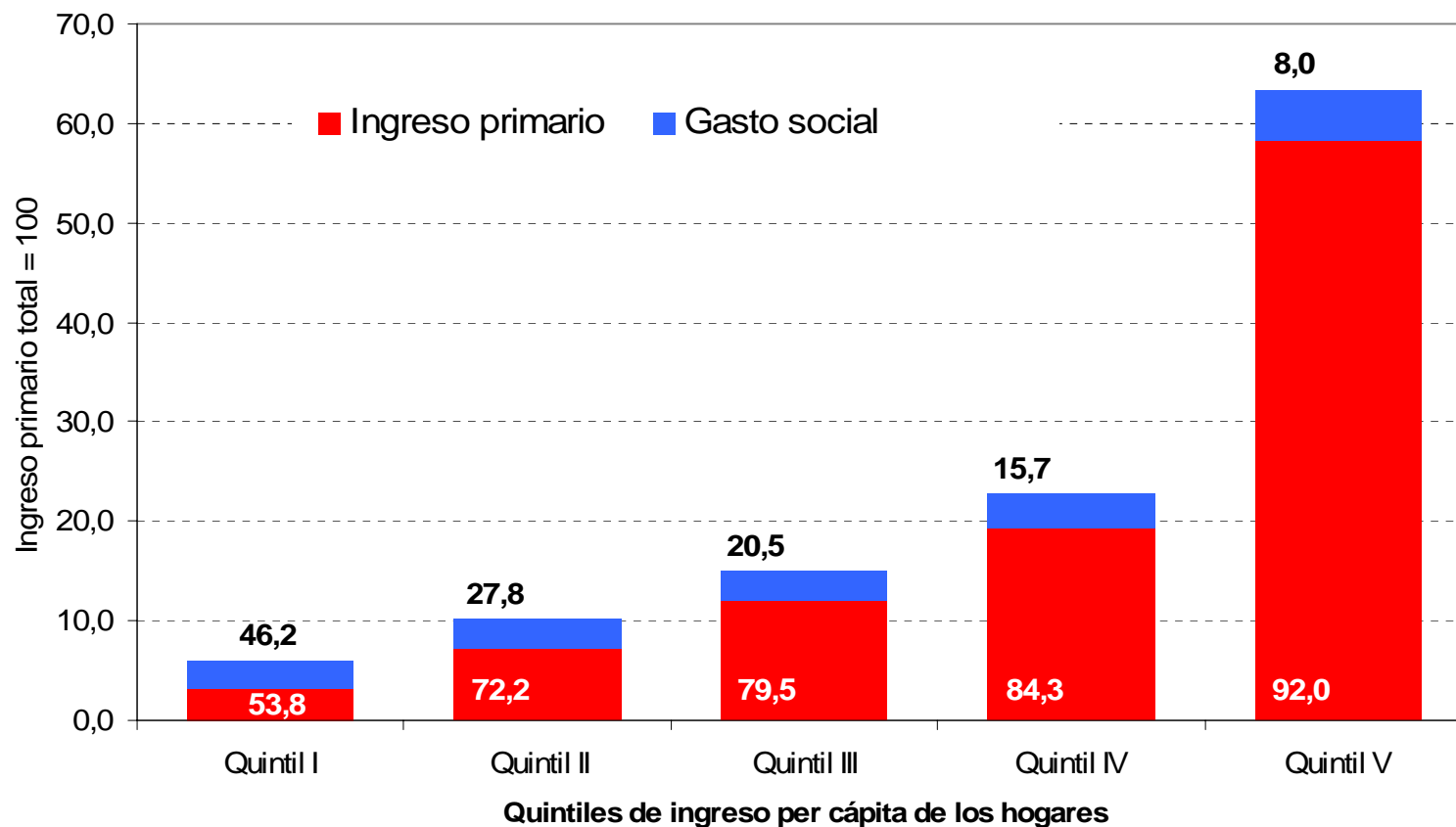
Las razones de la disminución de la pobreza: mayor crecimiento, aumento del empleo e incremento del gasto social por habitante

AMÉRICA LATINA Y EL CARIBE (21 PAÍSES): GASTO SOCIAL COMO PORCENTAJE DEL PIB
 EN 1990-1991, 1996-1997 Y 2002-2003
 (Porcentajes)



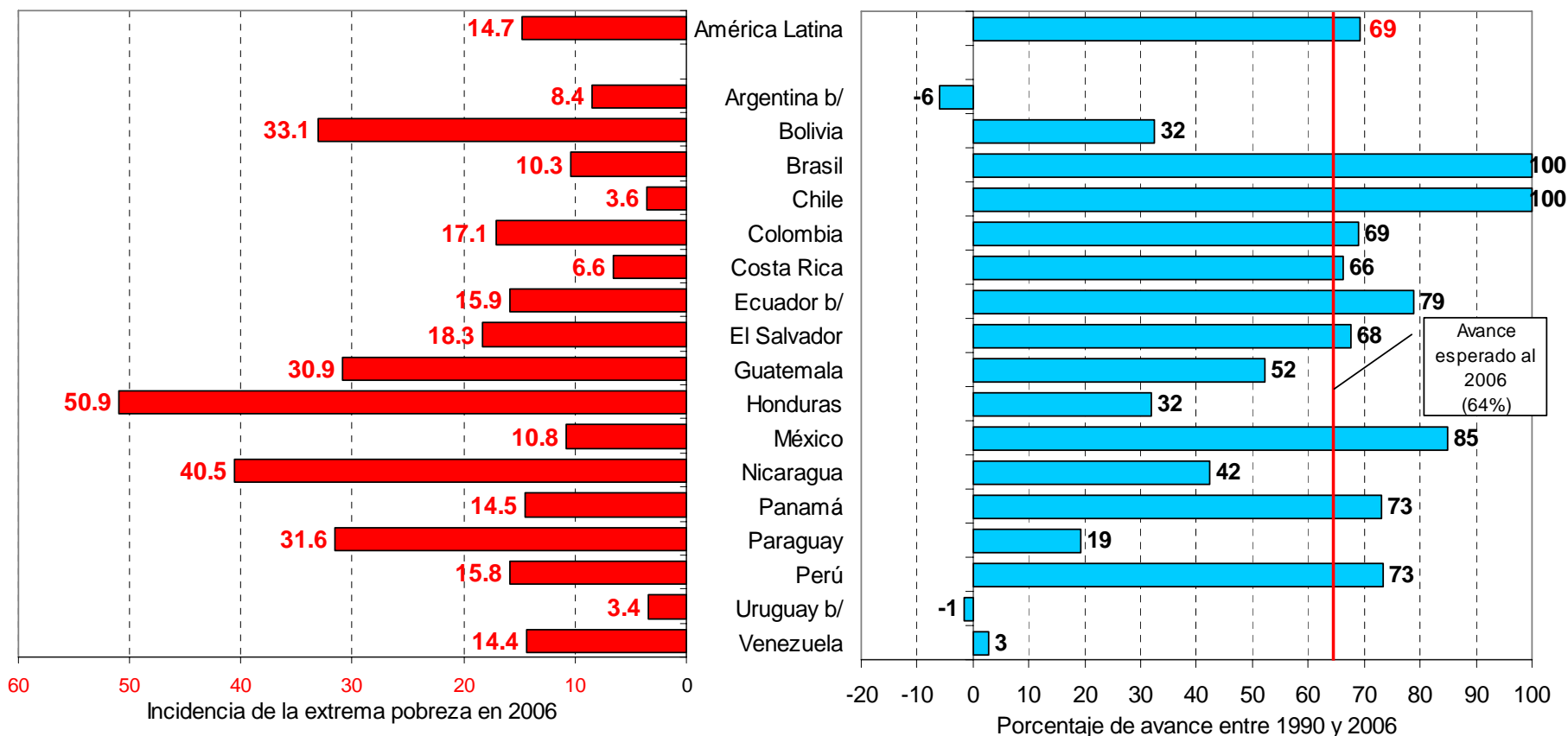
El impacto del gasto social sobre la pobreza y la distribución del ingreso

AMÉRICA LATINA (PROMEDIO SIMPLE DE 9 PAÍSES): EFECTO DEL GASTO SOCIAL EN EL INCREMENTO DE LOS INGRESOS PRIMARIOS SEGÚN QUINTILES DE INGRESO PRIMARIO PER CAPITA DE LOS HOGARES



De acuerdo con las proyecciones de pobreza extrema para el año 2006, la región ha recuperado el rumbo hacia el cumplimiento de la primera meta de los Objetivos de Desarrollo del Milenio

AMÉRICA LATINA (17 PAÍSES): NIVELES Y PORCENTAJES DE AVANCE EN LA REDUCCIÓN DE LA POBREZA EXTREMA ENTRE 1990 Y 2006 a/



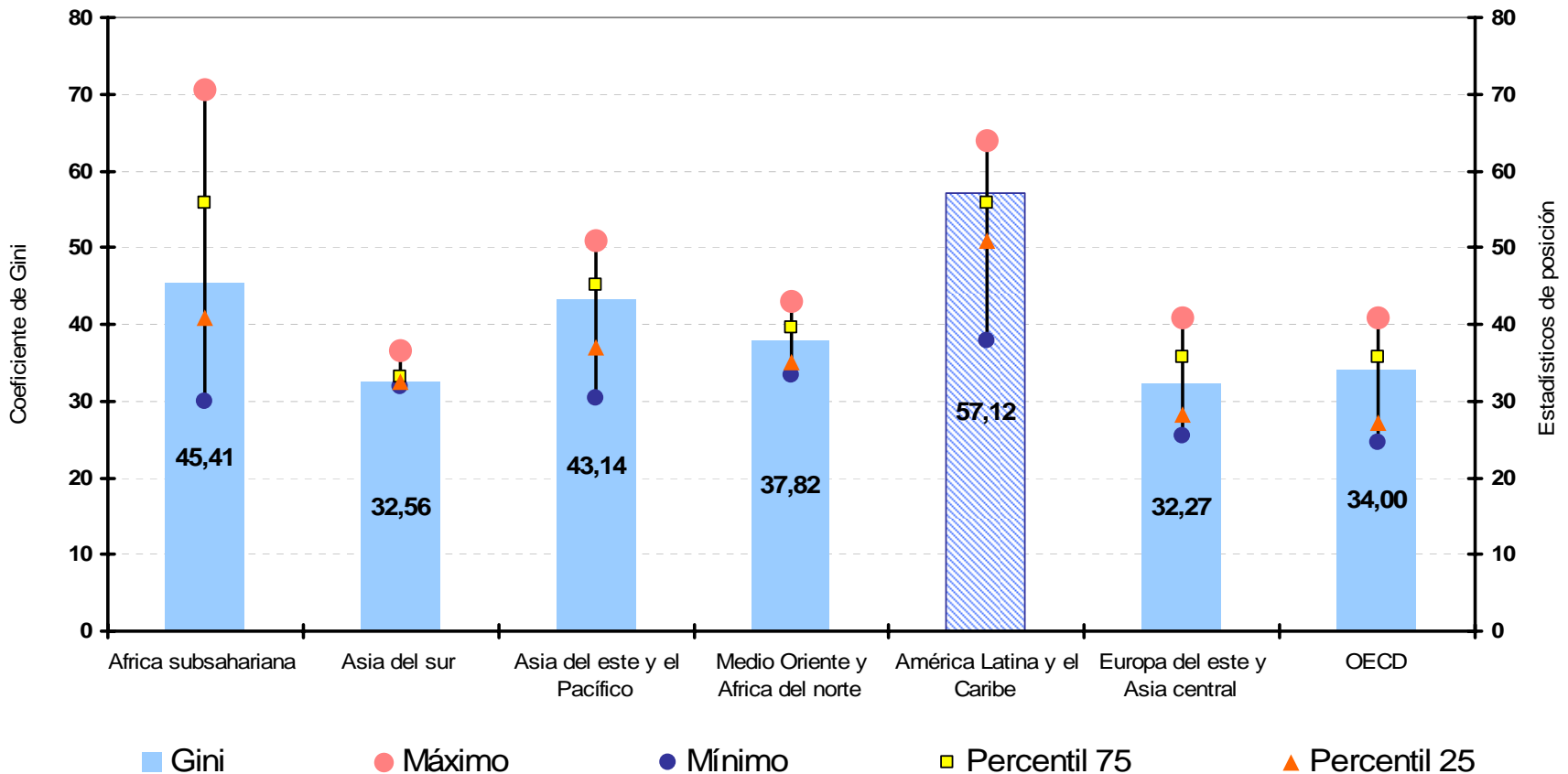
Fuente: Comisión Económica para América Latina y el Caribe (CEPAL), sobre la base de tabulaciones especiales de las encuestas de hogares de los respectivos países y proyecciones en base a información oficial de los mismos..

a/ El porcentaje de avance se calcula dividiendo la reducción (o aumento) de la indigencia en puntos porcentuales observada en el período por la mitad de la tasa de indigencia de 1990. La línea roja representa el porcentaje de avance esperado al 2006 (64%).

b/ Áreas urbanas.

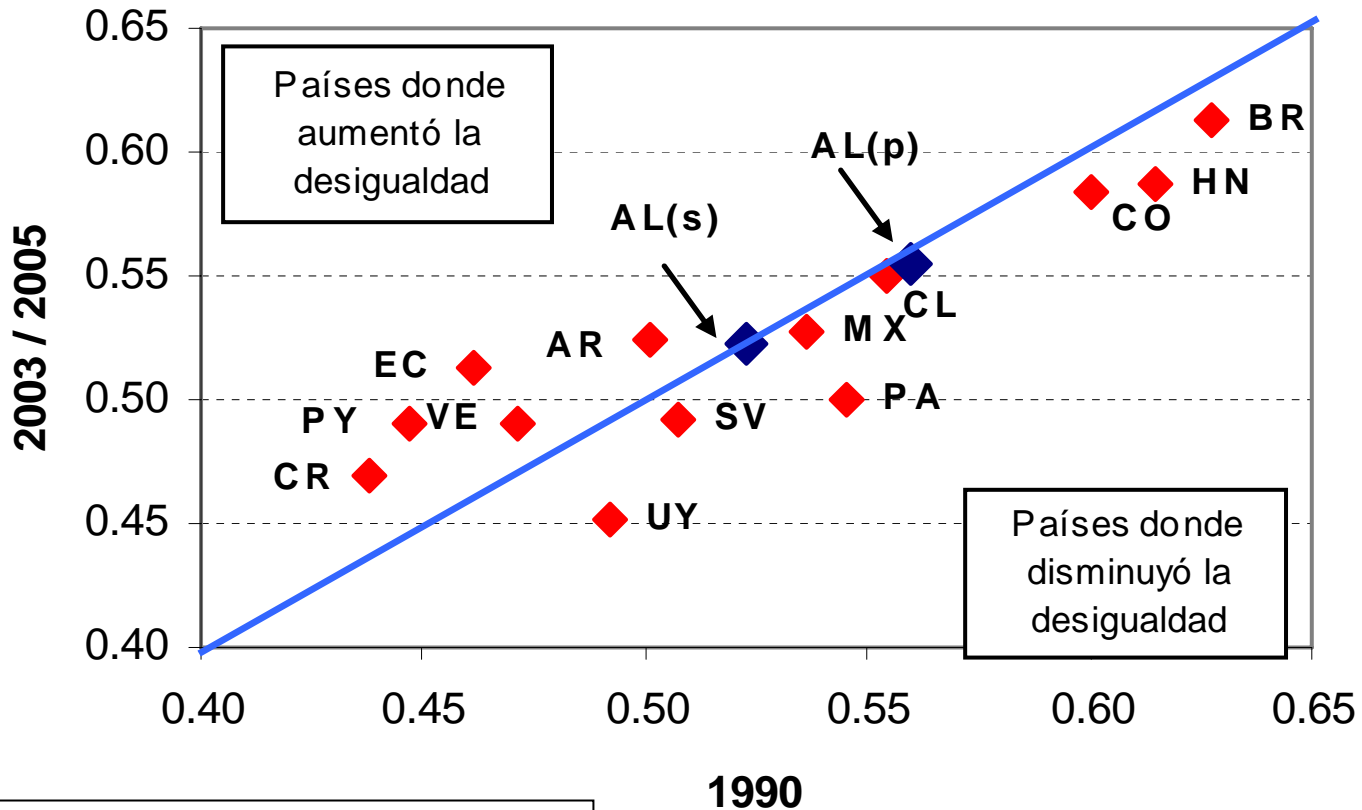
Pero la inequidad sigue siendo un rasgo característico de la región: la distribución del ingreso es la más desigual del mundo

REGIONES DEL MUNDO: COEFICIENTE DE CONCENTRACIÓN DE GINI, DATOS ALREDEDOR DEL 2002
(Concentración del ingreso per cápita a partir de grupos decílicos)



... y tiende a mantenerse sin mayores cambios

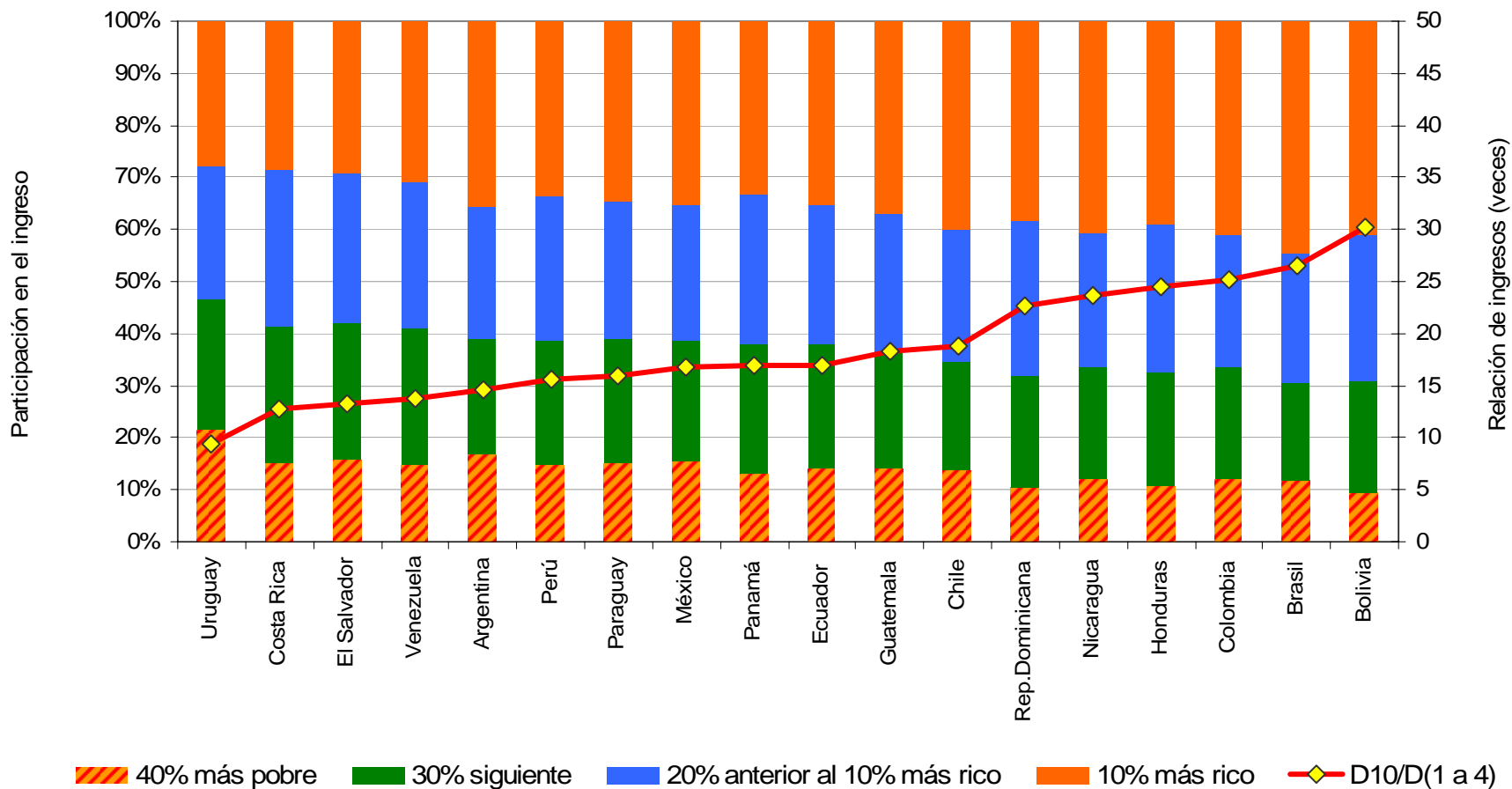
CAMBIOS EN EL COEFICIENTE DE GINI ^{a/}, 1990 - 2003/2005 ^{b/}



AL(s): Promedio simple de América Latina;
AL(p): Promedio ponderado de América Latina.

Estructura de la distribución del ingreso por deciles

AMÉRICA LATINA Y EL CARIBE (18 PAÍSES): INDICADORES DE DISTRIBUCIÓN DEL INGRESO, 2003/2005

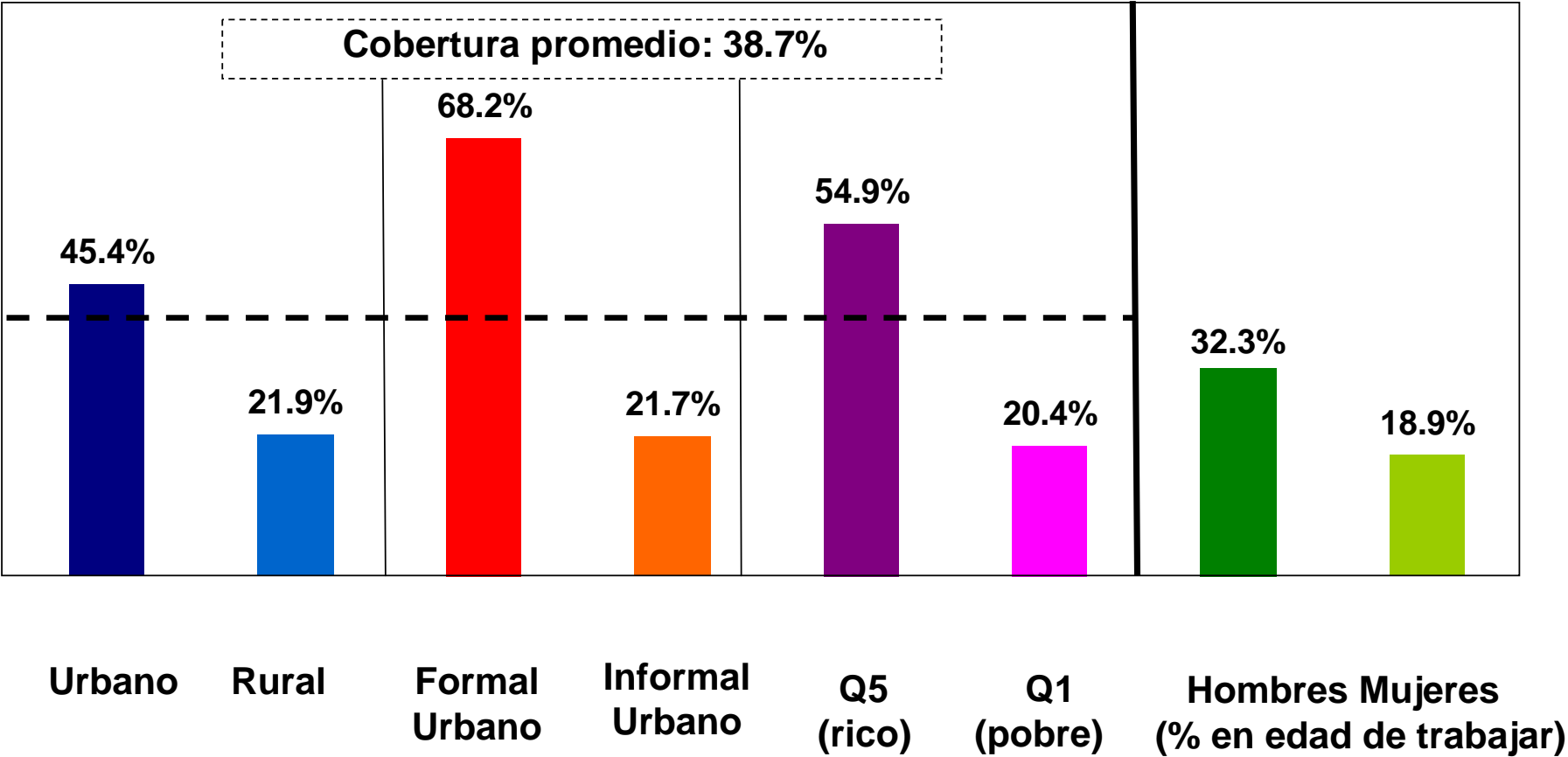


Los eslabones de la inequidad y la pobreza

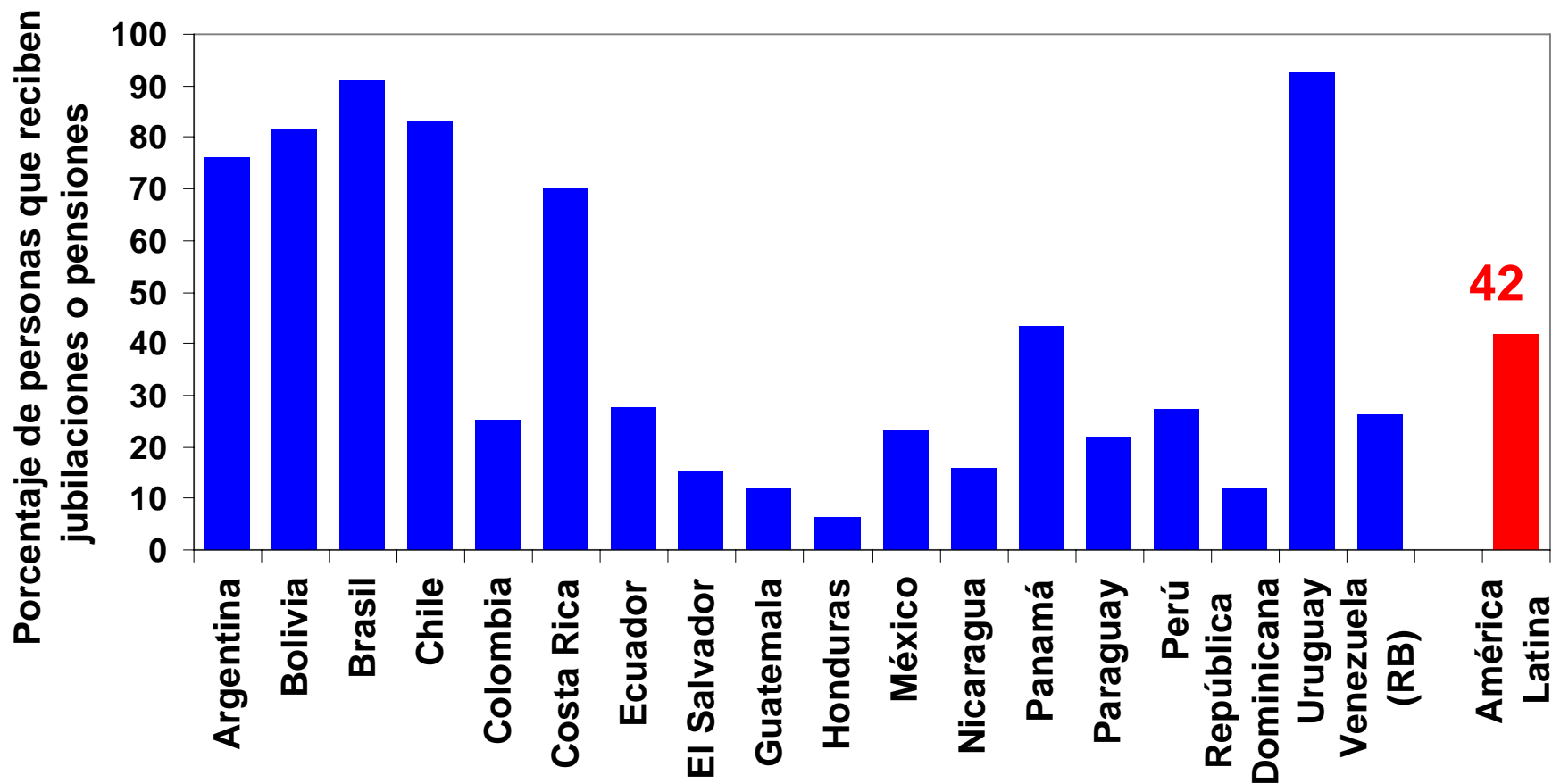
- Concentración de la propiedad y del ingreso (causa y efecto del desigual acceso a los activos)
- Educación
- Heterogeneidad productiva y empleo
- Lugar de residencia, raza y género
- Falta de instituciones e instituciones creadas por los grupos dominantes que perpetúan la inequidad

La desigualdad también se manifiesta en la inequidad en la estructura de aportes a la protección social...

AMERICA LATINA Y EL CARIBE: OCUPADOS QUE COTIZAN (c. 2002)



.. y en la cobertura de pensiones: sólo 4 de cada 10 mayores de 70 años recibe alguna pensión



Los buenos resultados de corto plazo, no nos deben hacer olvidar que:

- El crecimiento está excesivamente basado en recursos naturales y eso no ayuda a la necesaria diversificación de la estructura productiva
- La inequidad es el rasgo característico de la región y la actual tendencia global es a una mayor desigualdad en la distribución de ingresos
- La pobreza sigue siendo muy elevada
- Estas deficiencias requieren de políticas públicas más activas, pero con una adecuada institucionalidad que evite la “captura”

El desafío es cómo garantizar una tasa de crecimiento sustentable y aumentar al mismo tiempo la cohesión social

Componentes y dimensiones del sistema de indicadores de cohesión social

Indicadores de distancia

Indicadores institucionales

Indicadores de pertenencia

- Ingreso

- Empleo

- Educación

- Salud

- Vivienda

- Pensiones

- Brecha digital

- De la democracia
- Políticas públicas
- Del mercado

- Multiculturalismo
- Confianza
- Participación
- Expectativas
- Solidaridad social

Indicadores:
Objetivos y subjetivos
Cuantitativos y cualitativos

Lineas estratégicas para una agenda pro-equidad y reducción de la pobreza

➤ **Oportunidades:**

- el crecimiento y la estabilidad macroeconómica
- el desarrollo productivo (desigualdades regionales y por tamaño de empresa)
- el empleo

➤ **Capacidades:**

- la educación
- el entrenamiento laboral

➤ **Solidaridad:**

- Nuevas redes de protección social
- Programas sociales tendientes a superar la reproducción intergeneracional de la pobreza en el marco de una nueva institucionalidad social

Además, fortalecer el sentido de pertenencia a una sociedad (cohesión social) requiere

- Fortalecer las instituciones de la democracia
- Aumentar la transparencia (pública y privada)
- Fortalecer los mecanismos de reconocimiento de minorías, o como conjugar mayor igualdad con mayor respeto a la diversidad
- Fortalecer la adhesión a normas e instituciones
- Fortalecer la voz y la deliberación de actores secularmente privados de poder o de acceso a instancias deliberativas
- La transición a una sociedad meritocrática, respetuosa de la diversidad, y el abandono de viejas prácticas de discriminación.

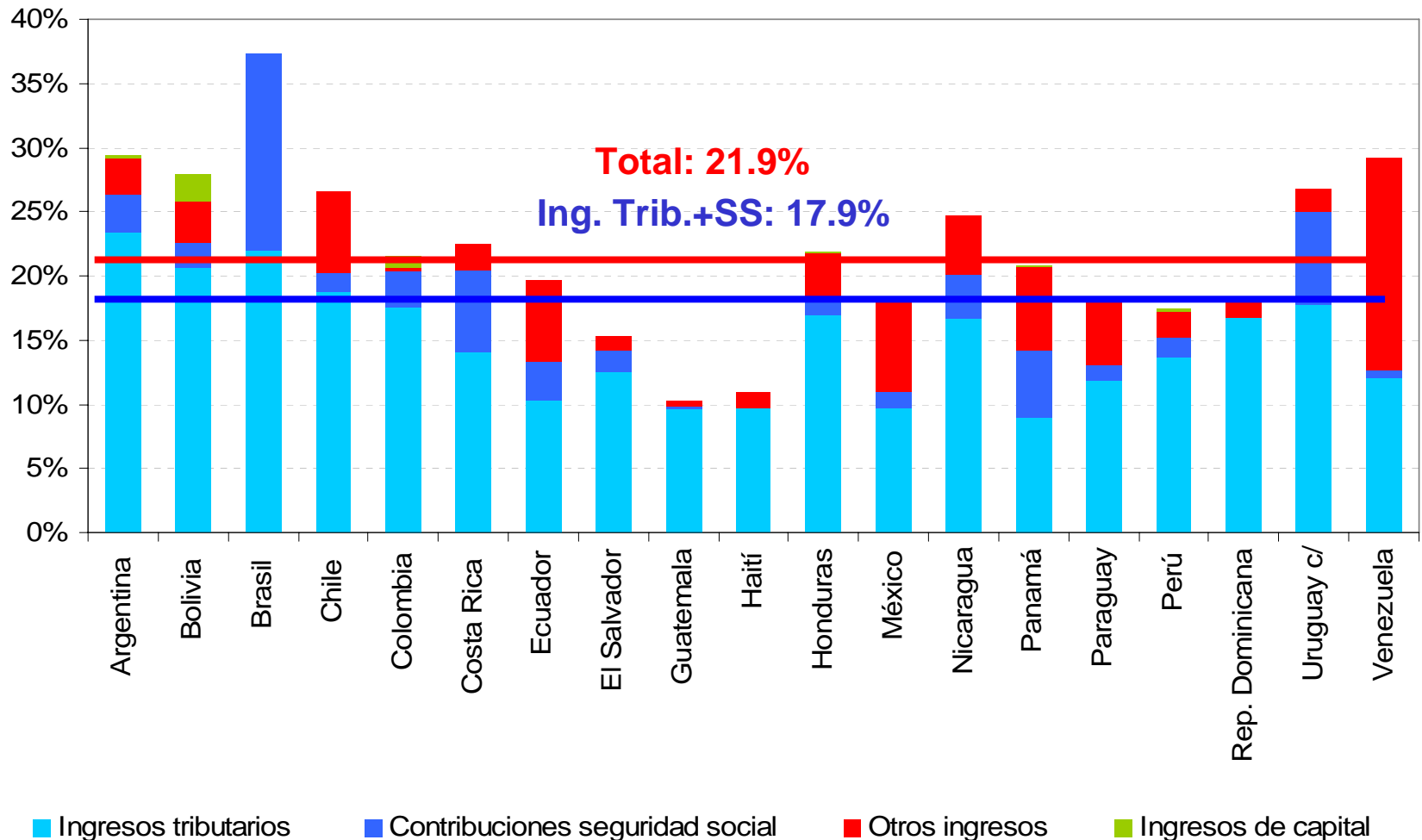
*En suma,
un nuevo contrato social*

Dos grandes temas

- El dilema del financiamiento
 - La cuestión tributaria
 - La solidaridad en las contribuciones a la seguridad social
 - El gasto público

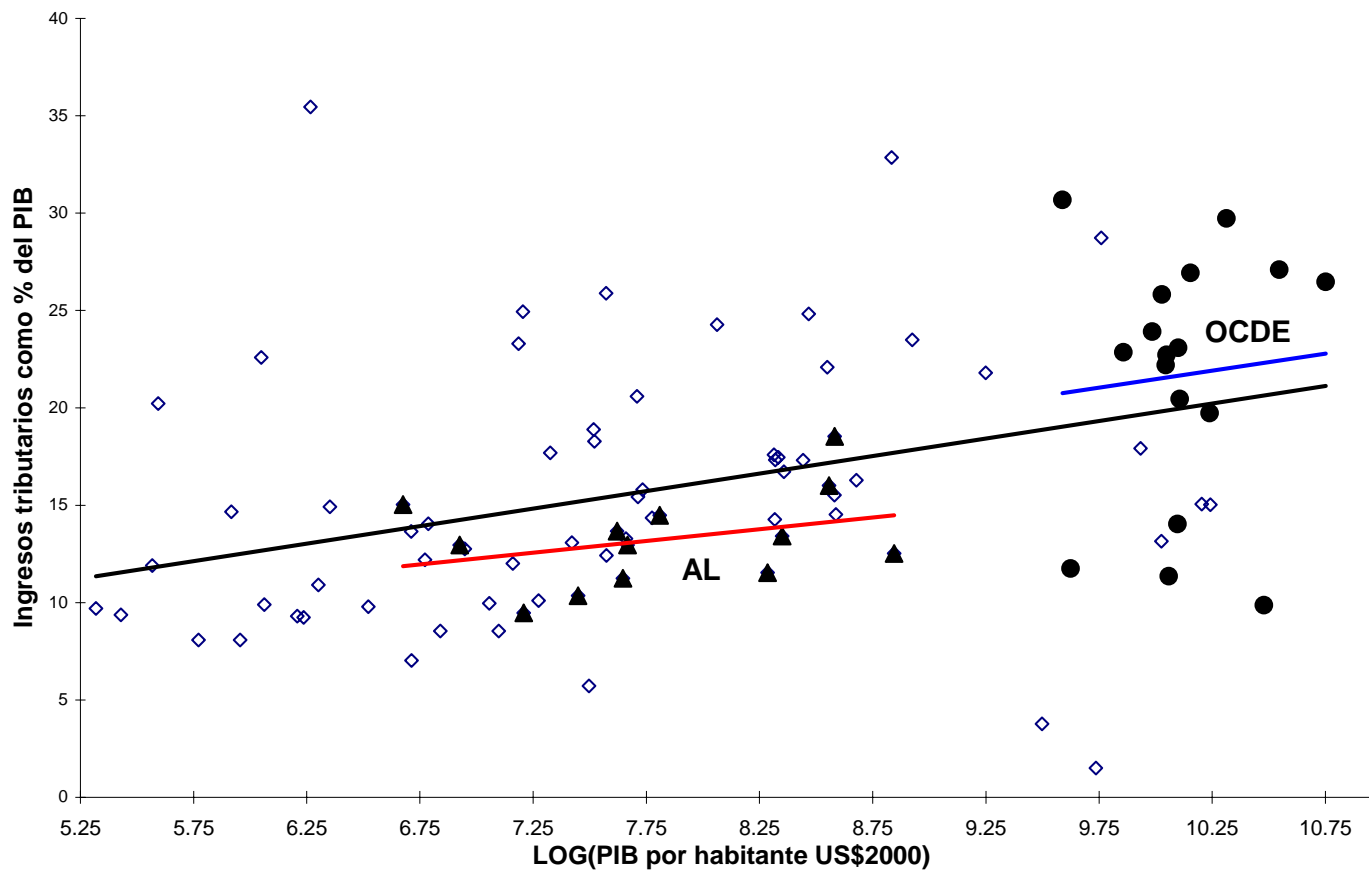
La presión tributaria es insuficiente, aunque con grandes diferencias entre países

INGRESOS TRIBUTARIOS
(% PIB, 2005)



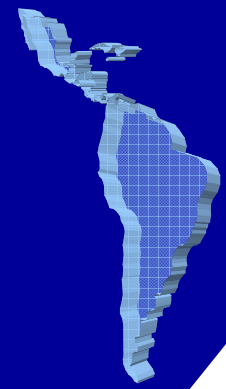
Y hay espacio para aumentarla

PRODUCTO INTERNO BRUTO POR HABITANTE E INGRESOS TRIBUTARIOS
(Como porcentaje del PIB 2003, en dólares constantes del 2000)



Dos grandes temas

- **El dilema del financiamiento**
 - La cuestión tributaria
 - La solidaridad en las contribuciones a la seguridad social
 - El gasto público
- **La base política del nuevo contrato social**



Panorama social de América Latina y el Caribe



NACIONES UNIDAS

José Luis Machinea

SECRETARIO EJECUTIVO

Comisión Económica para América Latina y el Caribe

Universidad de Alcalá

Madrid, 18 de abril de 2007

CEPAL